



**DELOPGAVE 2: KORTLÆGNING &  
STRATEGISK ANALYSE**

# **LÆNGE LEVE BLÅBJERG-NYMINDE**

## **UDKAST**



**Miljøministeriet**  
Naturstyrelsen



**Varde  
Kommune**



**DANSK  
KYST & NATUR  
TURISME**

**Marts 2023**





# INDHOLD

<b>1. INDLEDNING</b> .....	<b>5</b>
<b>2. SAMMENFATNING</b> .....	<b>6</b>
Strategisk analyse.....	7
<b>3. PROJEKTOMRÅDET</b> .....	<b>14</b>
4 Delområder .....	15
<b>4. ZONERING</b> .....	<b>20</b>
Zonekort .....	23
<b>5. RAMMEVILKÅR</b> .....	<b>24</b>
<b>6. LANDSKABSANALYSEN</b> .....	<b>26</b>
<b>7. INFRASTRUKTUR &amp; MOBILITET</b> .....	<b>46</b>
<b>8. TURISMEINFRASTRUKTUR</b> .....	<b>60</b>
<b>9. INTERESSENTDIALOG</b> .....	<b>70</b>
<b>10. BRUGERGRUPPER</b> .....	<b>72</b>

## **BILAG:**

- Bilag 1: Brugerundersøgelse
- Bilag 2: Brugergruppeanalyse
- Bilag 3: Kortbilag



# 1 INDLEDNING

Varde Kommune og Naturstyrelsen Blåvandshuk har sammen med Dansk Kyst- og Naturturisme taget initiativ til at udarbejde en fælles udviklingsplan for naturområdet Blåbjerg-Nyminde med navnet LÆNGE LEVE Blåbjerg-Nyminde.

Udviklingsplanen skal sikre, at den fremtidige udvikling sker i en bæredygtig balance mellem stærke naturoplevelser, hensynet til natur, landskab og lokalsamfundets interesser og lokal erhvervsudvikling. Planen skal skabe sammenhæng i den eksisterende rekreative infrastruktur og beskrive en bæredygtig udviklingsretning for området, hvor naturkvaliteterne styrkes, hvor der sker en koncentration af friluftaktiviteter nogle steder, og hvor der gives plads til det storslåede landskab andre steder.

Dette er den anden af i alt fire delopgaver:

- Delopgave 1: Procesplan for interessentinddragelse
- Delopgave 2: Kortlægning & strategisk analyse
- Delopgave 3: Vision, målsætninger & strategi
- Delopgave 4: Den samlede udviklingsplan

Rapporten er udarbejdet af Arkitema, COWI og outdoor- og naturkonsulent Ninna Brandt Jacobsen samt projektets arbejdsgruppe bestående af Varde Kommune, Naturstyrelsen Blåvandshuk og Dansk Kyst- og Naturturisme

## 1.1 FORMÅL MED DELRAPPORT 2: AFGRÆNSNING AF PROJEKTOMRÅDE

Projektet gennemføres i fire faser, hvoraf den første fase havde til formål at tilrettelægge processen for interessentinddragelse og anden fase har til formål at kortlægge forudsætninger,





udfordringer og potentialer for at lave strategisk og fysisk planlægning for outdoor-turisme inden for naturområdet Blåbjerg-Nyminde. Delrapport 2 er således primært en faglig kortlægning, som vil blive brugt som værktøj og ramme for den videre proces og planlægning. Der har desuden været en indledende dialog med nogle af områdets nøgleinteressenter samt en vox pop blandt besøgende i området i vinterferien 2023.

På baggrund af kortlægningen og den indledende interessentinddragelse er der afgrænset 4 delområder, som udgør projektområdet for den videre udviklingsproces.

Blåbjerg-Nyminde Plantager udgør et sammenhængende naturområde, som byder på mange muligheder for friluftsliv. Plantagerne udgør tilsammen ca. 3.000 hektar.

Træernes vækst varierer meget fra store flotte graner på bakkeøen mod øst til små stormprægede bjergfyr i klitterne mod vest.



Figur 1.1: Blåbjerg-Nyminde plantager ligger i den nordlige del af Naturpark Vesterhavet



# 2 SAMMENFATNING

I den anden fase af projektet er der foretaget en afdækning af planlægningsmæssige rammer for projektområdet, en kortlægning og analyse af landskabet, en kortlægning af infrastruktur og mobilitet, en kortlægning af turismeinfrastrukturen omkring området samt en analyse af de brugergrupper, der færdes i projektområdet. Der er også gennemført en digital brugerinddragelse, hvor nøgleinteressenter og brugere har bidraget med deres syn på, hvilke kvaliteter og udfordringer Blåbjerg-Nyminde rummer som naturoplevelse og ramme for friluftsliv.

## 2.1 METODE

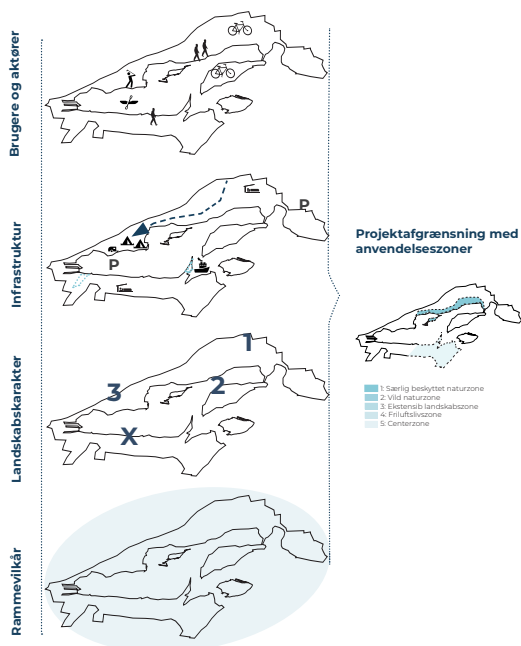
Der er taget udgangspunkt i metoden 'Længe leve landskabet'. Metoden er udviklet i forbindelse med udarbejdelsen af en strategisk-fysisk udviklingsplan for Mols Bjerge i 2022.

Metoden foreskriver, at den fysiske og strategiske planlægning skal basere sig på fire analytiske lag, som til sammen skaber en balance mellem naturbenyttelse og naturbeskyttelse;

- 1) Rammevilkår
- 2) Landskabskarakter
- 3) Infrastruktur (herunder turismeinfrastruktur)
- 4) Brugere og aktører

På baggrund af disse fire lag udpeges et projektområdet samt en række anvendelseszoner, der udgør overvejelser om, hvilke aktiviteter og aktivitetsgrader, landskabet egner sig til. De er derfor vejledende for, hvilken fysisk planlægning (faciliteter, infrastruktur mv.), der er hensigtsmæssig for området. Der skal i den fremtidige planlægning være sammenhæng mellem landskabets karakter, anvendelse og oplevelsesmuligheder.

### 1. KORTLÆGNING OG STRATEGISK ANALYSE



### 2. VISION, STRATEGI & MÅLSÆTNINGER



### 3. PLANLÆGNING



Figur 2.1: Illustration der viser et diagram over metoden 'Længe leve landskabet'



## 2.3 BEGREBER SOM ANVENDES I RAPPORTEN

I rapporten anvendes en række begreber, som her er defineret af hensyn til læsbarhed og forståelse:

### PROJEKTOMRÅDET:

Projektområdet er det samlede projektareal, som rummer værdier eller udviklingsmuligheder i forhold til friluftsliv/outdooraktivitet. Projektområdet er opdelt i delområder.

### DELOMRÅDER:

Delområder er større områder, der indbyrdes adskiller sig i landskabets karakter, oplevelsesmuligheder, potentialer og sårbarheder, men inden for samme delområde har landskabet overvejende sammenhængende karakter og oplevelsesmuligheder.

### LANDSKABSKARAKTEROMRÅDER:

Landskabskarakterområder er afgrænsede områder, der hver især er præget af samme karaktertræk i form af bl.a. terræn, arealanvendelse, rumligheder, udsigter mv. Det er også områder, der hver især er forskellige på grund af disse karaktertræk.

### ANVENDELSESZONER:

Anvendelseszoner er en vejledning til myndigheder og planlæggere i forhold til, hvilke zoner, der egner sig til hvilke former for anvendelse af hensyn til at sikre en balance mellem beskyttelse, oplevelse og formidling. Anvendelseszonerne er beskrevet i fem kategorier, som kan rumme forskellige grader af og former for aktivitet.

### INFRASTRUKTUR:

Samlet betegnelse for de veje, parkeringspladser og kollektive trafikformer, som giver adgang til og fra området.

### REKREATIV INFRASTRUKTUR:

Samlet betegnelse for de stisystemer, opholdsfaciliteter, servicefaciliteter mv., som servicerer brugerne, og leder de besøgende rundt i området.

### TURISMEINFRASTRUKTUR:

Samlet betegnelse for destinationens oplevelsesmuligheder og attraktioner samt udbud af overnatnings- og spisesteder.

### GATEWAY:

Et adgangsområde med servicefaciliteter og parkeringsmuligheder samt tydelige stiforbindelser ind i landskabet. Et gateway kan sammenlignes med Naturstyrelsens begreb 'rekreativt støttepunkt'.

## 2.4 STRATEGISK ANALYSE

På baggrund af kortlægningen og den indledende dialog med interessenter er der udarbejdet en strategisk analyse, som dels fastlægger projektområdets afgrænsning, inddeler området i delområder iht. landskabsanalysen samt foreslår en yderligere inddeling i anvendelseszoner.

Derudover er der foretaget en analyse af områdets sammenhæng med konteksten samt de interne faciliteter og sammenhænge i naturområdet.

### INTERESSENTIALOG

De væsentligste resultater og indsigter fra interessentdialogen kan opsummeres således:

- 1) Det vurderes, at der er et lavt konfliktniveau mellem brugergrupper i området. Der opleves dog irritationer over brugere, der færdes på de 'forkerte' stier.
- 2) Blandt nogle brugergrupper opleves en form for adfærdsanarkisme, hvor reglerne bevidst trodses: Hunden er ikke i snor, MTB-ryttere og hesteryttere bevæger sig uden for de tilladte stier.
- 3) Færdselsreglerne i naturen og området er ikke basisviden for mange besøgende. Langt de fleste besøgende ønsker at 'gøre det rigtige', gå de rigtige steder og passe på naturen, men har svært ved at finde ud af hvor og hvordan.



4) Der savnes kommunikation og formidling af vandreruter ude i området. Der ønskes flere markeringer langs ruterne og skilte med de historiske vejnavne.

5) De populære MTB spor i Blåbjerg 'rates' højt blandt mountainbikere pga. deres naturlige udformning som spor i skoven og ikke som en cykelbane.

6) De frivillige bag etablering og vedligeholdelse af MTB spor har nået maks kapaciteten ift det arbejde, de lægger i området. Skal MTB Blåbjerg tages til nye højder og sporene, området og faciliteterne opgraderes eller styrkes, vurderes det, at der skal tilføres flere midler og ressourcer.

7) Området rummer sammen med særligt Nymindegab mange kulturhistoriske fortællinger om mennesker, steder og naturen. Formidling og fokus på disse er svag som besøgende ude i selve området.

8) Særligt omkring Blåbjerg samt i kystlandskabet langs Nymindestrømmen opleves der mange besøgende. Overgangen mellem plantagen og klit- & hedelandskabet er det mest interessante sted ift. unikke naturoplevelser.

9) For den almene besøgende - og i særlig grad turister/sommerhusgæster - rummer naturområdet helt unikke, autentiske naturoplevelser og en oplevelse af, at man færdes alene i naturen. Det er deres primære begrundelse for at vælge sommerhusferien i området.

10) Der er stor efterspørgsel på helårsåbne toiletter og skraldespande ved ankomstpunkter, som vurderes at være en vigtig facilitet, der støtter op om mange friluftaktiviteter.

#### **KORTLÆGNING**

De væsentligste resultater og indsigter fra kortlægningen kan opsummeres således:

1) Størstedelen af området ejes af staten (Naturstyrelsen) og en mindre del i langs Vesterhavsvej er ejet af private lodsejere. Lodsejerne er endnu ikke orienteret om projektet og de muligheder, der kan være for dem, hvis de ønsker at bidrage til udviklingsplanen.

2) Det er kun muligt at komme til og fra Blåbjerg-Nyminde i bil, til fods, på cykel eller til hest. Der er ingen kollektiv trafik direkte til og fra området. Det er muligt at bestille Flextur, som dog vurderes ikke at være det oplagte valg af transportform for outdoor- og friluftbrugere.

3) Den rekreative infrastruktur er veludbygget med både korte, mellemlange og lange vandreruter, et omfattende ridestinet samt cykelruter i eller tæt på området. På få strækninger færdes flere brugergrupper samtidig, hvilket af og til giver udfordringer, typisk på grund af forskellige adfærds- og behovsmønstre.

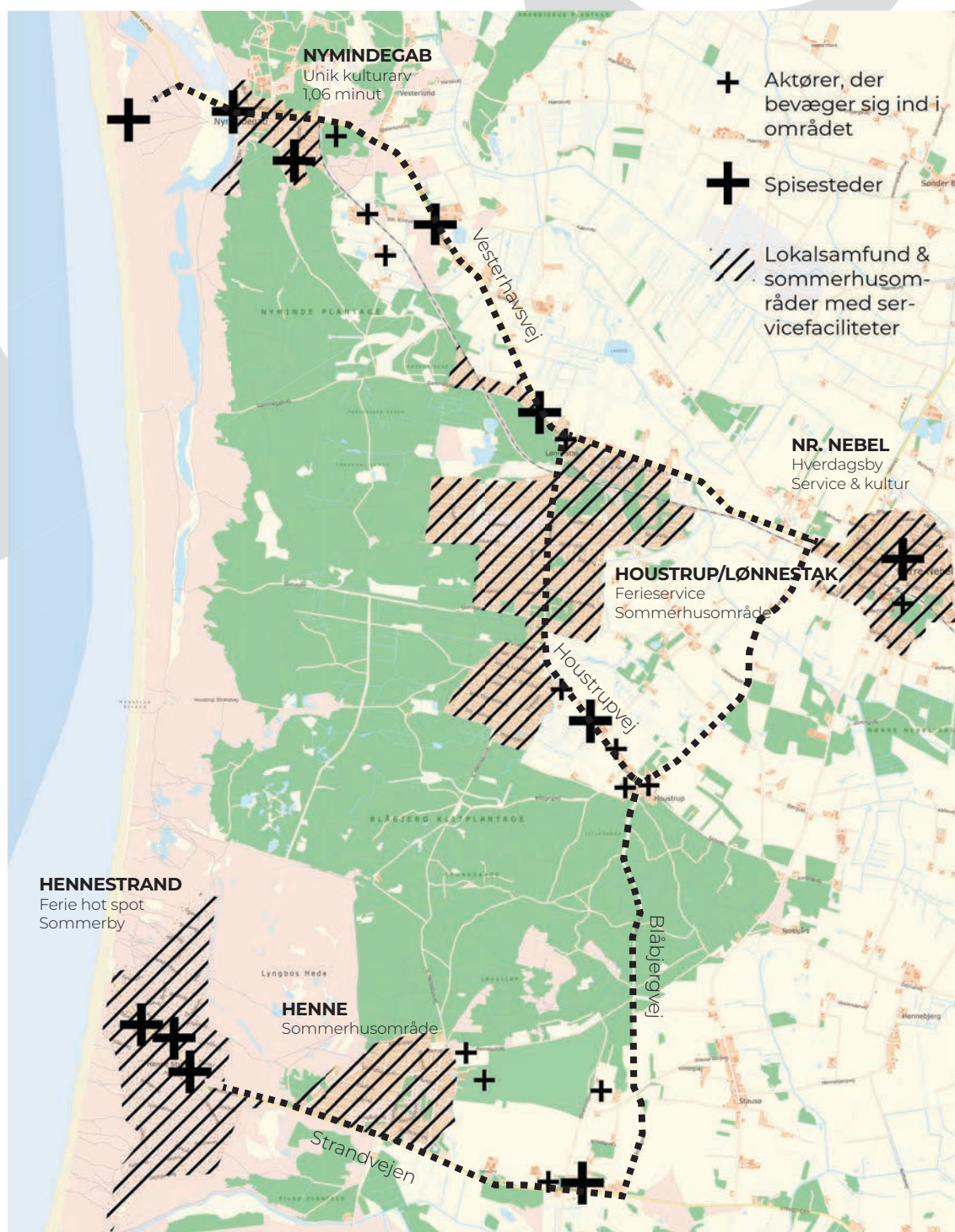
4) Naturområdet er generelt præget af slid på og langs med stier, trampespor og skovveje. Det vurderes, at områdets mange besøgende og brugere samt det sandholdige underlag er væsentlige faktorer, der spiller ind. Dels ift. graden af slid, dels ift. hvor hurtigt der opstår slid.

5) Nærområdet som helhed rummer især mange feriehuse, men også campingpladser, feriecentre og Bed & Breakfast. Spisesteder og indkøbsmuligheder er især koncentreret omkring Henne Strand og Nr. Nebel. Flere af dem har kun sæsonåbent.

På de følgende sider ses en række diagrammatiske kort, der illustrerer den strategiske analyse af området som helhed. Analysen er foretaget på baggrund af kortlægningen samt den foreløbige dialog med interessenterne.

## Lokalsamfund med servicefaciliteter & små lokale aktører som perler på en snor

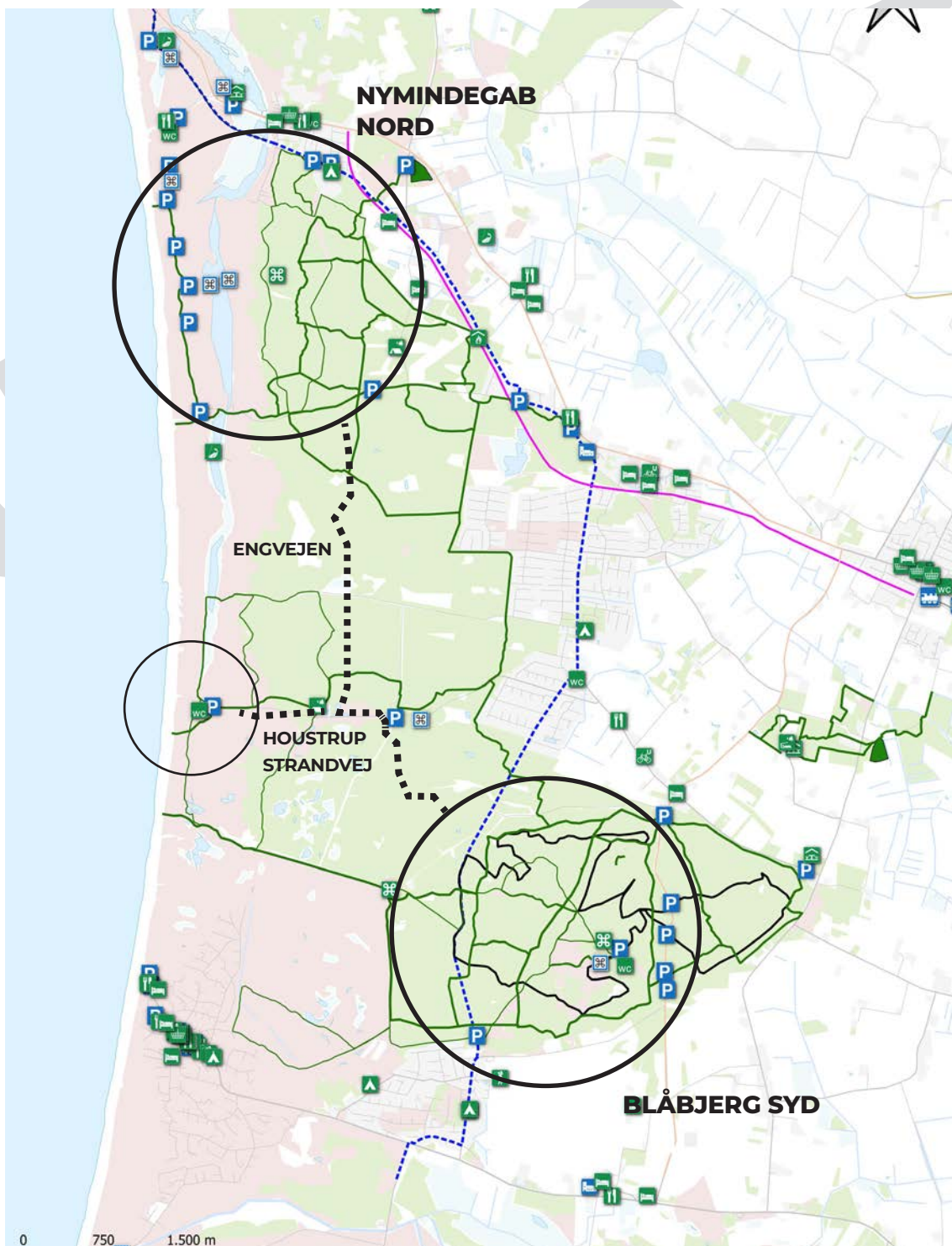
Omkring naturområdet ligger Nymindegab, Nr. Nebel, Lønnestak, Houstrup og Henne Strand med indkøbsmuligheder og spisesteder. Der til grænser to store sommerhusområder ved Houstrup og Henne op til naturområdet. Langs Vesterhavsvej, Houstrupvej, Blåbjergvej og Strandvejen findes en række små lokalt forankrede virksomheder som omfatter spisesteder, overnatningssteder og oplevelsesudbydere. En stor del af de kommercielle aktører, som faciliterer oplevelser i naturområdet findes ligeledes langs denne rute, der kobler lokalsamfundene og omkranser naturområdet.





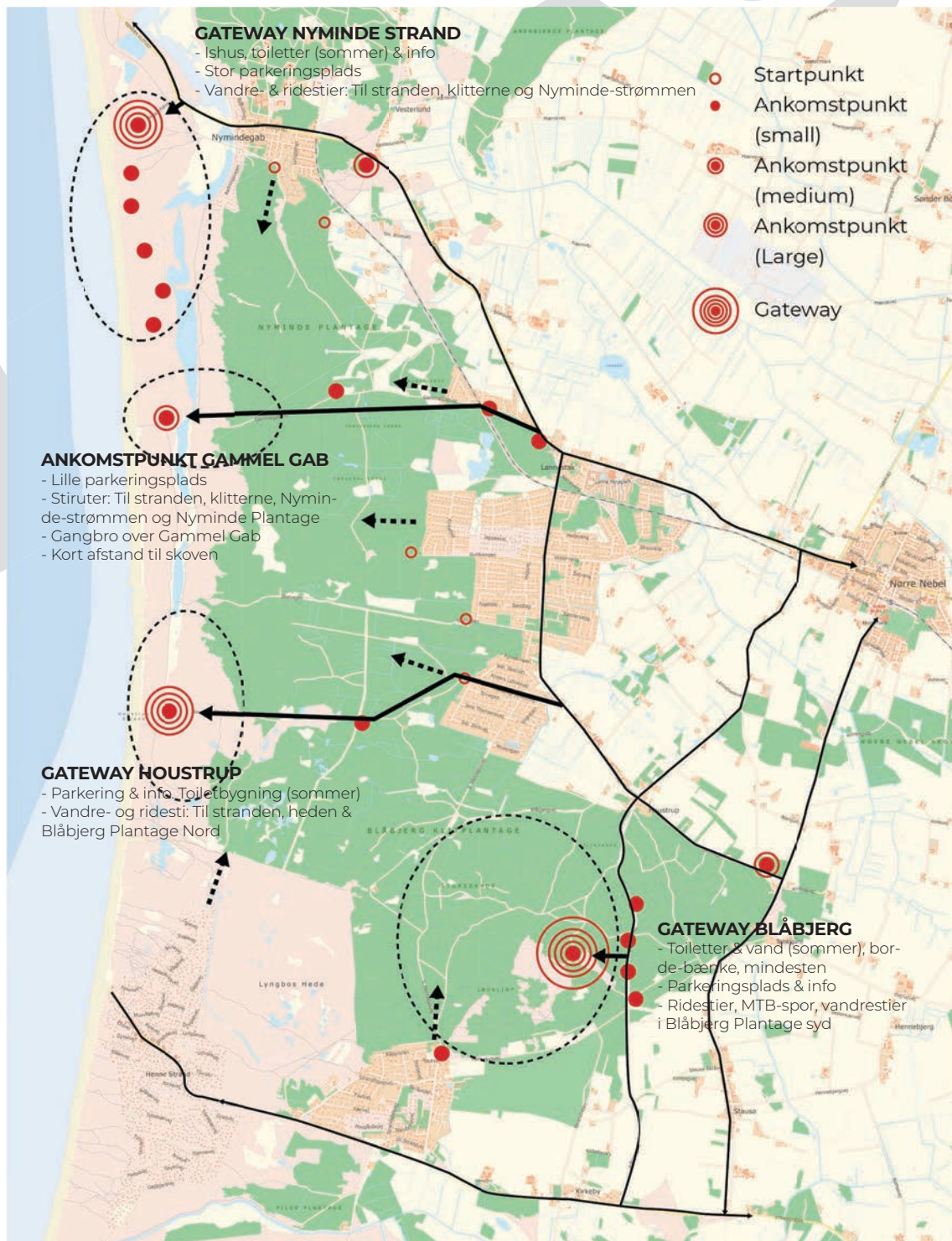
## To facilitetsområder med koncentreret aktivitet

I naturområdet er turismeinfrastrukturen i form af markerede stier til vandrere, cykler, heste og MTB koncentreret omkring Blåbjerg syd og Nymindegab Nord. Det understøttes af en koncentration af faciliteter og seværdigheder. I den centrale del af naturområdet er der adskillige stier og skovveje uden markerede ruter. Der findes kun markerede ridestier på tværs fra nord til syd og en enkelt vandre-/løbesti langs sommerhusområderne i Houstrup. Skovvejen Engvejen forbinder de to områder, men er ikke markeret eller skiltet som mulig forbindelse fra nord til syd.



## Tre gateways & mange små ankomstpunkter

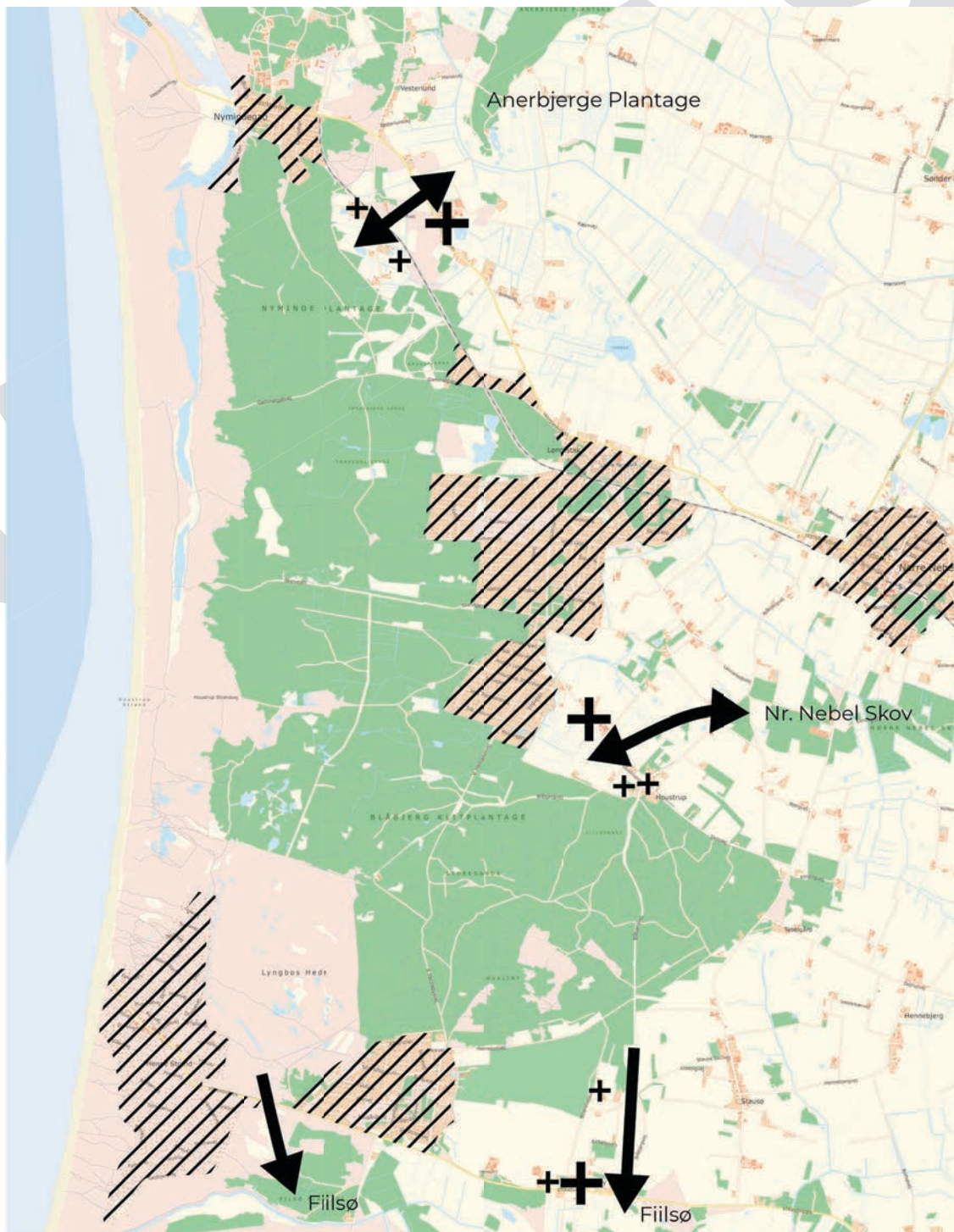
Færdsel til området foregår primært i bil, til fods og på cykel. Øst-vestgående stikveje leder biltrafikken til parkeringspladserne langs klitterne, der primært fungerer som ankomstpunkter til strand, klitter og Nymindestrømmen. Parkeringspladsen ved Gammel Gab fungerer også som ankomstpunkt til Nyminde Plantage pga. kort afstand til skoven. Ankomstpunkterne til Nyminde Plantage er derudover mindre parkeringspladser og som gående eller cyklende via stier og skovveje fra Nymindegab og sommerhusområderne. Blåbjerg parkeringsplads er områdets primære gateway med faciliteter som toiletter, borde-bænke, rutekort, MTB- og vandreruter og seværdigheden Blåbjerg-stenen. Denne gateway dækker primært den sydlige del af Blåbjerg Plantage. Houstrup Strand parkeringspladsen er ligeledes en gateway med toiletter. Den henvender sig primært til strandgæster samt med vandreruter ind i den nordlige del af Blåbjerg Plantage.





## Potentialer for landskabelig & rekreativ kobling

Fire steder langs projektområdet afgrænsning identificeres potentialer for at styrke en landskabelig og rekreativ kobling. Mod nord langs Vesterhavsvej er der i dag ringe visuel forbindelse til Nyminde Plantages skovbryn og landskabskarakteren på arealet er svag. Længere mod syd er der potentiale for at sikre både en rekreativ og landskabelig kobling mellem Blåbjerg Plantage og Nr. Nebel Skov. Mod syd udtrykker interessenterne, at der burde etableres grønne korridorer med stiforbindelse fra Blåbjerg Plantage til naturområdet omkring Fiilsø.

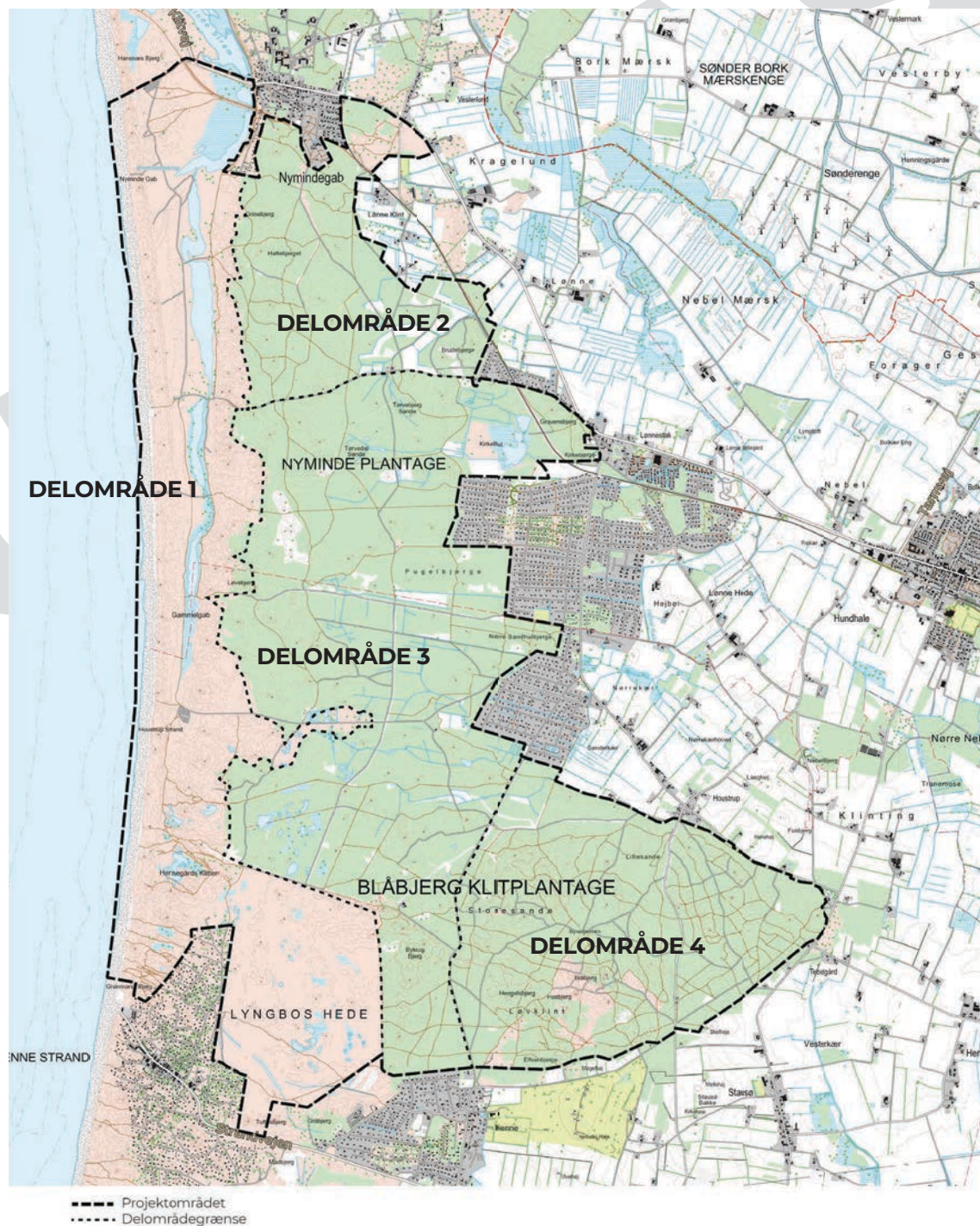


UDKAST



# 3 PROJEKTOMRÅDET

Afgrænsningen af projektområdet er foreslået på baggrund af landskabsanalysen samt kortlægningen af ejerforhold, rekreative faciliteter og turismeinfrastruktur. Projektområdet ses på nedenstående kort og udgøres af fire delområder, som hver især har nogle unikke karakteristika og potentialer.



Figur 3.1: Forslag til projektområde og delområder

### 3.1 FIRE DELOMRÅDER

Delområderne er foreslået pba. blandt andet deres oplevelsesværdier, sårbarheder og potentialer for outdooraktiviteter - herunder brugergruppernes færdsel og adfærd i områderne. Delområderne kan betragtes som overordnede rammeområder for den videre strategisk-fysiske planlægning af bl.a. målsætninger.

De fire delområder er henholdsvis Delområde 1: Strand-, klit- og hedelandskabet, Delområde 2: Nyminde Nord, Delområde 3: Nyminde-Blåbjerg Midt og Delområde 4: Blåbjerg Syd.

Særligt delområderne 2-4 har flere ens karakteristika som plantage, men rummer forskellige udfordringer og potentialer ift. en fremtidig udvikling og understøttelse af færdsel og friluftaktiviteter.

#### **DELOMRÅDE 1: STRAND-, KLIT- OG HEDELANDSKABET**

Karakteristika

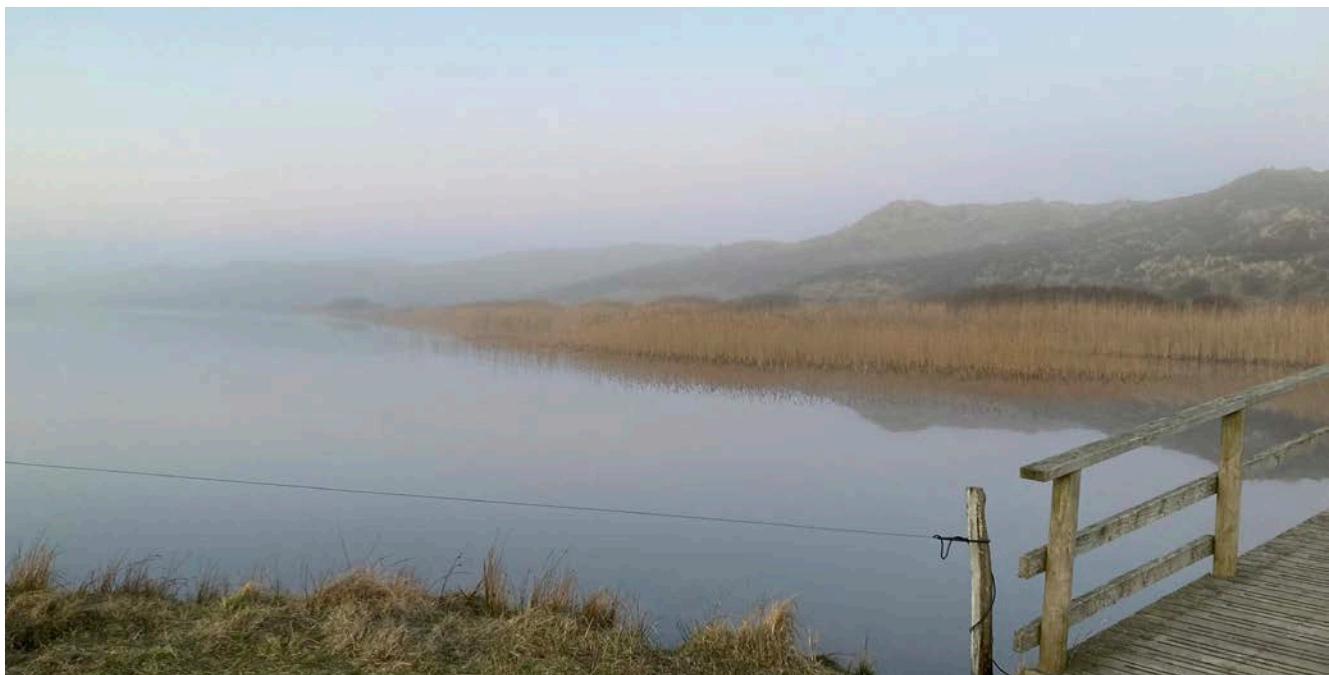
I strand, klit- og hedelandskabet er der en særlig intens oplevelse af det dynamiske landskab med

den evigt foranderlige kystlinje, som danner en skarp grænse mellem land og hav. Landskabsområdet er domineret af den brede forstrand og det brede kuperede klitlandskab, der brat rejser sig i op til 20 m.o.h, for igen at afløses af bagvedliggende og lige så dominerende klithede.

I dette område findes kun i meget begrænset omfang bebyggelse bortset fra mindre bebyggelser til service. Som en del af Atlantvolden findes dog bunkeranlæg opført af tyskerne under 2. verdenskrig.

Særligt karakteristisk for dette område er også at der overordnet set er en åben afgrænsning med mange muligheder for vide udsigter både på langs og på tværs i landskabet. De dimensionsgivende landskabselementer og de rumlige forhold er store. Derudover er landskabet forholdsvis enkelt, idet der overordnet set er tale om et landskab med få karaktergivende elementer.

Området ligger forholdsvis roligt og afdæmpet i landskabet, men bærer dog præg af slid på landskabet særligt i klitterne og på trampestier omkring Nymindestrømmen.





Landskabet i området er særligt karakteristisk, fordi landskabets karaktergivende elementer fremstår klart, arealanvendelsen tydeligt afspejler naturgrundlaget, og samspillet mellem natur og kultur er velfungerende.

Området rummer som helhed meget store visuelle oplevelsesværdier og området er generelt særdeles oplevelsesrigt. Derudover findes der særlige områder og særlige udsigter, som en særlig oplevelsesmæssig betydning eller potentiale. Det drejer sig om Lyngbos Hede, Hennegårds Klitter og Gammel Gab, som alle rummer store oplevelsesmuligheder.

#### Sårbarhed

Som udgangspunkt bør området bevares og beskyttes. Det er generelt sårbart overfor ændringer, der påvirker de karaktergivende strukturer eller de særlige visuelle oplevelsesværdier. Der bør lægges vægt på, at der generelt ikke sker væsentlige ændringer i og omkring rumligt visuelle forhold, der begrænser eller forringer udsigter eller udsigtsmuligheder.

#### Særlige udfordringer

- Mange brugere og deraf følgende slid på landskabet, særligt langs stier og trampespor
- Ridning og mountainbikekørsel i klit- og hedelandskabet
- Vinterlukkede faciliteter ved gateways
- Mangler formidling om færdselsregler samt tydelige code of conduct
- Sårbare våde områder og naturtyper

#### Særlige potentialer

- Opgradering af formidlingen af omkring Gammel Gab, Lyngbos Hede og Hennegårds Klitter
- Udvikling af Nymindegab som gateway til plantagen
- Parkeringspladser/gateways ved Nymindegab Strand og Houstrup Strand
- Ridende og færdsel på mountainbike på udvalgte tider af året på grund af slid.

#### DELOMRÅDE 2-4:

##### NYMINDE & BLÅBJERG PLANTAGELANDSKABER

For delområde 2-4 beskrives landskabets karakter under ét, da den forholdsvis enslydende. Herefter beskrives de tre delområders særlige udfordringer og potentialer for sig.

Plantagelandskabet er også præget af nærheden til kysten, idet det består af et bredt kuperet bælte af flyvesand, hvorpå der i slutningen af 1800-tallet er anlagt plantage med nåletræer for at dæmpe sandflugten i området. Terrænet er varierende. Det holder sig under 20 m.o.h i den centrale og nordlige del, hvor der også er flere vandholdige lavtliggende områder. I den sydlige del af området rejser terrænet sig til over 20 m.o.h fordi vind og vejr har presset klitter og sand ind over bakkøen, som dermed når op i et højere terræn-niveau.

I plantagen er der generelt også kun bebygget i meget begrænset omfang bortset fra bl.a. skydebanehuset, toiletbygning ved Blåbjerg samt mindre faciliteter tilknyttet Viking Link samt transformerstation til højspændingsanlægget.

Særligt karakteristisk for dette landskab er også at det overordnet set har en lukket afgrænsning på grund af den typisk meget tætte nåletræsbeplantning. De dimensionsgivende landskabselementer og de rumlige forhold er store, hvilket er betinget af det størrelsen på plantagen. Derudover er landskabet forholdsvis enkelt, idet der overordnet set er tale om et landskab med få karaktergivende elementer.

Karakterområdet ligger forholdsvis roligt og af-dæmpet i landskabet, men bærer præg af særligt ryttere og mountainbikere, og deraf følgende stort slid på landskabet omkring stier og skovveje.

Landskabet i området fremstår særligt karakteristisk, fordi landskabets karaktergivende elementer fremstår klart, arealanvendelsen tydeligt afspejler naturgrundlaget, og samspillet mellem

natur og kultur er velfungerende.

Området rummer som helhed meget store visuelle oplevelsesværdier og området er generelt særdeles oplevelsesrigt. Derudover findes der særlige områder og særlige udsigter, som en særlig oplevelsesmæssig betydning eller potentiale. Det drejer sig om Kirkeflod, Blåbjerg og Hattebjerg, som alle rummer store oplevelsesmuligheder.

#### Sårbarhed

Som udgangspunkt bør området bevares og beskyttes. Landskabet er generelt sårbart overfor ændringer, der påvirker de karaktergivende strukturer eller de særlige visuelle oplevelsesværdier. Der bør lægges vægt på, at der generelt ikke sker væsentlige ændringer i og omkring rumligt visuelle forhold, der begrænser eller forringer udsigter eller udsigtsmuligheder.

#### DELOMRÅDE 2: NYMINDE NORD

##### Særlige udfordringer

- Slid på landskabet, især på grad på og langs ubefæstede stier.
- Ridende og færdsel på mountainbike uden for anviste stier, samt langs med stier, når der er slidt hul ned til sandet.
- Mangler formidling af klare færdselsregler
- Stort slid på Hattebjerg

##### Særlige potentialer:

- Den rolige naturoplevelse
- Formidling af kulturarven og de lokale fortællinger
- Styrket markering af vandreruter
- Beskyttelse og opgradering af Hattebjerg
- Flere rundture fra Nymindegab
- Flere og bedre friluftsfaciliteter i tilknytning til Nymindegab





### DELOMRÅDE 3: NYMINDE-BLÅBJERG MIDT

Særlige udfordringer:

- Ridende og færdsel på mountainbike slider på landskabet
- Enkelte stier og skovveje er ikke længere tilgængelige pga. øgede vandmængder
- Flere "stille-områder"
- Sårbare våde områder og naturtyper
- Manglende beplantning i sporene fra Viking Link og højspændingstraceer øger risiko for sandflugt

Særlige potentialer:

- Den solitære og 'vilde' naturoplevelse
- Stille rundture eventuelt med mulighed for at se kronvildt
- Opgradering af formidlingen omkring Kirkeflod med hensynsfuld stiplanlægning
- Højnelse af biodiversitet i traceer fra Viking Link og højspænding
- Udnyttelse af de åbne arealer i ledningstraceer til fx. midlertidige faciliteter ved større events

### DELOMRÅDE 4: BLÅBJERG PLANTAGELANDSKAB

Særlige udfordringer:

- Mange brugere og deraf følgende stort slid på landskabet
- Ridende og færdsel på mountainbike på ikke anviste stier
- Supplerende faciliteter omkring Blåbjerg parkeringsplads
- Mange forskellige brugergrupper fra samme udgangspunkt
- Manglende beplantning i sporene fra Viking Link og højspændingstraceer øger risiko for sandflugt

Særlige potentialer:

- Den aktive naturoplevelse
- Styrkelse af Blåbjerg som gateway
- Udvikling af området øst for Blåbjerg
- Øget gæstestyring
- Højnelse af biodiversitet i traceer fra Viking Link og højspænding
- Udnyttelse af de åbne arealer i ledningstraceer til fx. midlertidige faciliteter ved større events







# 4 ZONERING

## 4.1 FORMÅL MED ZONERING I ANVENDELSESZONER

Med afsæt i international erfaring (bl.a. en metode, som canadiske nationalparker anvender til zonering<sup>2</sup>), beskriver Længe leve landskabet-metoden 5 anvendelseszoner, der er tilpasset det danske landskab og en dansk kontekst. Disse fremgår af figuren på modstående side.

Anvendelseszonerne har til formål at sikre en relevant og fagligt funderet tilgang til planlægning i det åbne land, som er tilpasset områdernes karakter, sårbarheder og potentialer. Zonerne er dermed vejledning for myndigheders planlægning af nye tiltag i områderne.

Planlægning af anvendelseszoner i et område sker med afsæt i viden om stedets landskab, biologi, kultur, funktioner og sårbarhed samt mulighed for oplevelser i området.

Et delområde kan indeholde flere zoner, og ikke alle zonetyper vil nødvendigvis finde anvendelse i alle naturområder.

Zonerne udelukker ikke marker/landbrug og bosætning, men de er et helhedsgreb for planlægningen i et område, der skal sikre bedst mulig balance mellem områdets benyttelse/udvikling og beskyttelse.



### 1. Særlig beskyttelseszone

Anvendelse: Zonen anvendes i områder, som kræver særlig beskyttelse enten på grund af særlige karaktertræk, truet natur eller kulturarv.

Adgang: Færdsel til fods bør kun ske ad stier og gangbroer, som skåner natur og kultur for slitage og u hensigtsmæssige forstyrrelser af eksempelvis dyreliv. Hvis området er for skrøbeligt til at kunne tillade adgang for besøgende, kan der etableres formidlingspunkter i udkanten af zonen. Færdsel er ikke tilladt med bil eller andre køretøjer.

### 2. Vild naturzone

Anvendelse: Zonen anvendes i områder, der driftes med henblik på at udvikle, bevare eller styrke økosystemer under minimal påvirkning af mennesker.

Adgang: Besøgende kan opleve områdets natur- og kulturarvsværdier gennem friluftaktiviteter, som kun kræver få infrastrukturelle faciliteter, der ikke påvirker området karakter og økosystemer. Færdsel er ikke tilladt med bil eller andre køretøjer.

### 3. Ekstensiv landskabszone

Anvendelse: Zonen anvendes i områder, der har en overvejende ekstensiv drift og derved fremstår som naturprægede landskabsområder med mulighed for at besøgende kan opleve områdets natur- og kulturarvsværdier.

Adgang: Besøgende kan færdes i området via stisystemer (cykel, vandring, heste etc.) med få infrastrukturelle faciliteter, der ikke eller kun i mindre grad påvirker områdets karakter og økosystemer. Begrænset adgang med biler i området.

### 4. Friluftslivszone

Anvendelse: Zonen anvendes i områder, som kan rumme en bred vifte af faciliteter, som formidler naturen og kulturelle værdier samt understøtter det generelle friluftsliv i zonen. Faciliteter skal tilpasses områdets karakter og udtryk, og påvirkningen af økosystemer skal begrænses mest muligt.

Adgang: Der kan skabes direkte adgang med biler og andre køretøjer, og besøgende kan generelt færdes frit i hele området.

### 5. Centerzone

Anvendelse: Zonen anvendes på lokationer, hvor der ønskes en koncentration af besøgstjenester og servicefaciliteter, herunder også administrative funktioner. Der kan etableres større faciliteter, der understøtter disse funktioner. Faciliteter skal indpasses i områdets karakter og udtryk, men må i denne zone gerne have karakter af landmark.

Adgang: Der er fri adgang til zonen og god mulighed for parkering. Zonen kan med fordel have karakter af gateway eller ankomstportal til naturområdet.

Figur 4.0: De fem anvendelseszoner fra metoden "Længe leve landskabet".



## 4.2 ANBEFALING TIL ZONERING AF DELOMRÅDERNE

### DELOMRÅDE 1: KLIT- & HEDELANDSKABET

Delområde 1 foreslås udpeget som zone 2 Vild natuzone.

Naturen, landskabet og kulturmiljøet i delområdet er omfattet af fredninger, § 3 beskyttelse og Natura 200 områder, og driftes med henblik på at udvikle, bevare eller styrke økosystemer under minimal påvirkning af mennesker. Delområdets klit- og hedelandskab særligt sårbart overfor intensivt brug og færdsel.

Det vil fortsat være muligt at besøge området på naturens og landskabets præmisser med færdsel på stier og veje. Færdsel til hest må bør kun ske på belagte stier og langs stranden, og ridning langs østsiden af klitrækken bør undgås.

Færdsel i bil kan ske på eksisterende veje, der giver adgang til eksisterende parkeringspladser.

### DELOMRÅDE 2-4: PLANTAGELANDSKABET

Delområde 2-4: Plantagelandskabet foreslås inddelt i 4 anvendelseszoner på tværs af delområderne. Forslaget til zoner er baseret på kortlægning af sårbare landskaber, friluftsfaciliteter og brugen af delområdet samt Naturstyrelsens pleje- og driftsplaner.

Den nordlige og vestlige del af Nyminde plantage foreslås udpeget til zone 4 friluftszone - en zone der kan rumme en bred vifte af faciliteter, som formidler naturen og kulturelle værdier samt

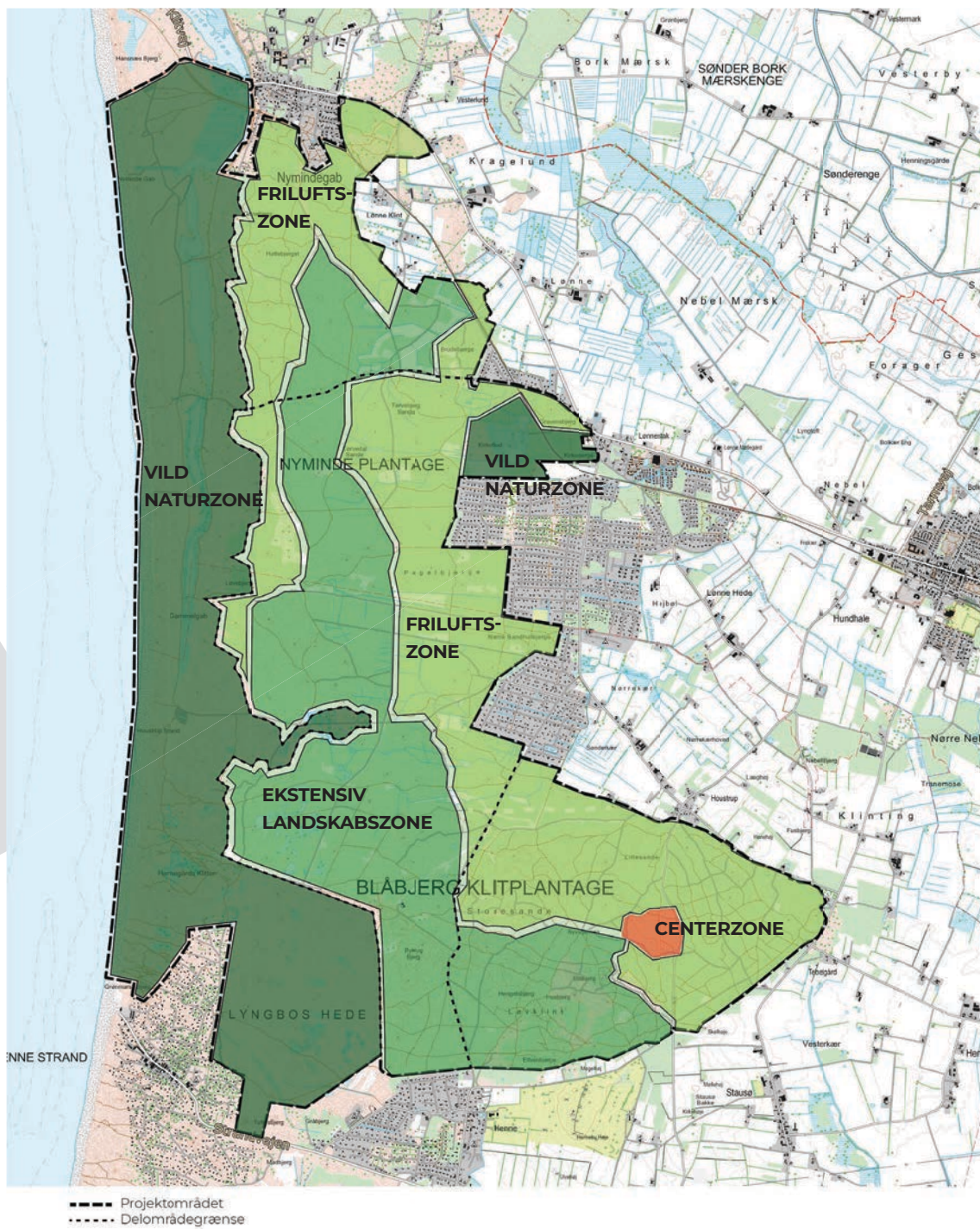
understøtter det generelle friluftsliv i zonen. Faciliteter skal tilpasses områdets karakter og udtryk, og påvirkningen af økosystemer skal begrænses mest muligt.

Denne friluftszone foreslås faciliteret som en zone primært til rolige friluftoplevelser med lav intensitet.

Et område, der strækker sig fra Kirkeflod i nord-øst til egekratten i Blåbjerg syd foreslås udpeget som zone 3 ekstensiv landskabszone. Området rummer både sårbare landskaber, stillezoner hvor kronvildtet søger føde og ophold samt potentielle vilde skove iht. NSTs pleje- og driftsplan. Derved udpeges et større sammenhængende naturområde på tværs af Nyminde Plantage og Blåbjerg Plantage, hvor højnelse af biodiversiteten og gode forhold for dyrelivet kan sættes i højsædet.

Vest for den ekstensive landskabszone fra Brude Bjerge til Blåbjerg foreslås udpeget endnu en friluftszone, der bl.a. rummer Blåbjergs MTB spor, et væld af ridestier og flere vandreruter. Landskabet består primært af skov og er et robust landskab. Der kan med fordel markeres flere nordsyd-gående vandreruter og evt. stisløjfer fra sommerhusområderne ved Houstrup.

Et område omkring det rekreative støttepunkt ved Blåbjerg-stenen foreslås udpeget som centerzone. I denne zone vil det være muligt at styrke facilitering af det intense friluftsliv, der leves hele året, som fx. grillhytte, vaskeplads og shelters.



Figur 4.1: Forslag til anvendelseszonering



# 5 RAMMEVILKÅR

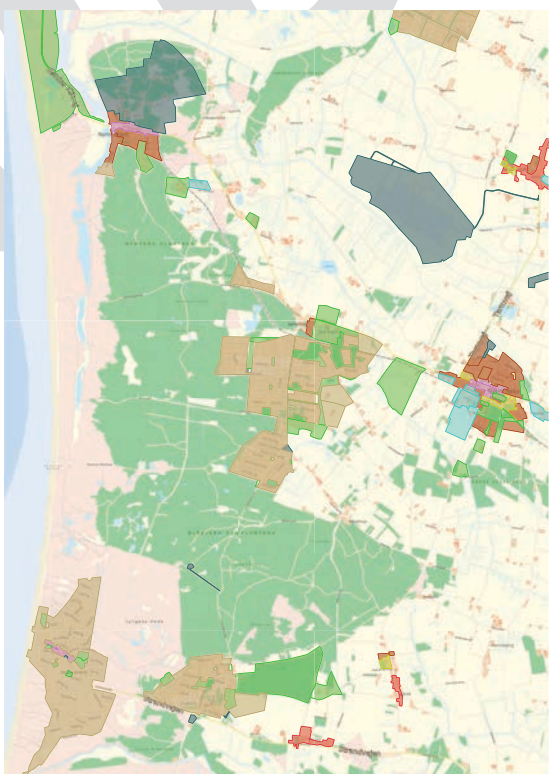
## 5.1 PLANLÆGNINGSMÆSSIGE RAMMER

De planlægningsmæssige rammer i form af kommuneplan, lokalplan, naturbeskyttelseslovgivning mv. er afdækket med henblik på at skabe overblik over muligheder og eventuelle begrænsninger for planlægning i projektområdet.

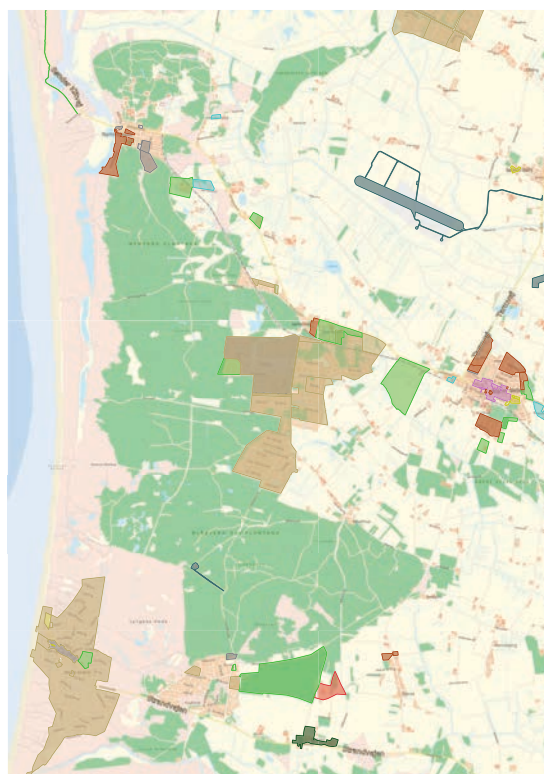
Området indeholder en række fredninger og værdifuldt landskab. Det betyder, at der i planlægningen skal være særlig opmærksomhed på, at nye tiltag indpasses i landskabet og tager højde for at beskytte dyreliv og planteliv, udsigter mv.

I en mindre del af området ved parkeringspladsen ved Nymindegab Strand og ved Nymindegab Ridecenter er der lokalplaner for rekreative områder. Derudover er en mindre del af området i Blåbjerg Plantage lokalplanlagt til teknisk anlæg. Resten af området er i landzone og derfor ikke rammelagt.

Mange rammer reguleres kommunalt, mens international naturbeskyttelse reguleres nationalt.



Figur 51: Gældende kommuneplanrammer



Figur 52: Gældende lokalplanlagte områder

## 5.2 NATURSTYRELSENS ZONERING

Naturstyrelsen opdeler i forvaltningsplanerne naturområderne i tre zoner i forhold til placering af faciliteter: facilitetszoner, stillezoner og friluftszoner.

Facilitetszone – her prioriteres og investeres der i mere omfattende faciliteter for friluftslivet såsom primitive overnatningspladser, lejr- og bålpladser. Stillezone – her prioriteres muligheden for den stille naturoplevelse. Her etableres som udgangspunkt kun enkelte faciliteter såsom tænke-bænke og bord- og bænkesæt.

Friluftszone – her må forventes almindeligt ikke-reguleret brug af området, hvorfor der er mulighed for både den stille naturoplevelse og aktiviteter, som i højere grad påvirker omgivelserne.

Zoneringen er alene et administrativt værktøj, hvor udpegningen sker som en del af styrelsens driftsplanlægning. Man kan derfor frit færdes i de tre zoner i overensstemmelse med adgangsreglerne.

I forbindelse med tilladelser kan friluftszonering i begrænset omfang indgå som grundlag for vurderingen, men aldrig som eneste begrundelse for tilladelse eller afslag.

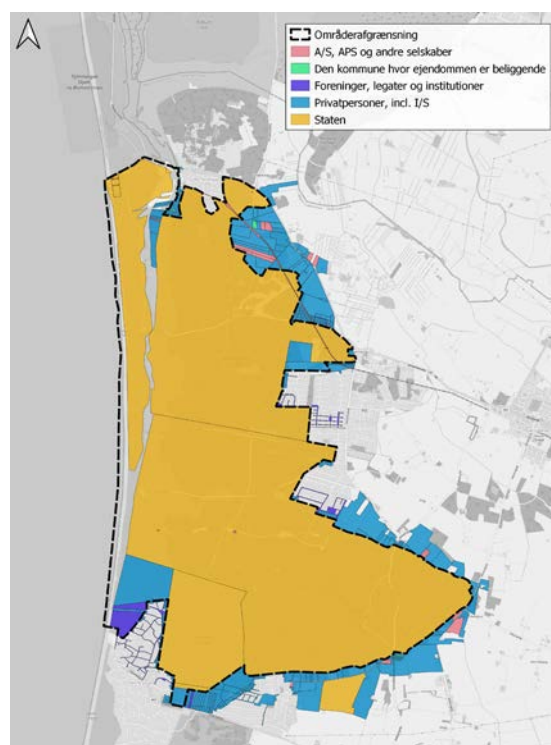
## 5.3 EJERFORHOLD

Størstedelen af projektområdet er ejet af Staten (Naturstyrelsen). Mindre arealer inden for projektområdet er ejet af:

- Private (inkl. I/S)
- A/S, APS og andre selskaber)
- Foreninger, legater og institutioner

Disse arealer foreslås medtaget i projektområdet (se figur 5.3), pba. landskabsanalysens udpegnings af sammenhængende landskabsområder og karakterområder, hvor det vil være givtigt for landskabets tilstand, oplevelsesværdi og/eller tilstand at arbejde med en samlet planlægning.

Ovennævnte lodsejere, hvortil der er offentlig adgang, i de nævnte kategorier vil blive kontak- tet med henblik på at afklare deres interesse i at indgå i den fremtidige udvikling af området.



Figur 5.3: Ejerforhold inden for projektområdet



# 6. LANDSKABSANALYSE

Nærværende landskabsanalyse er en af flere brikker, der kortlægger områdets spilleplade / ramme for at sikre en bæredygtig udvikling, hvor landskabet både kan beskyttes og bevares og samtidig danne grundlag for velplacerede og velafbalancerede aktiviteter i landskabet.

## 6.2 INDHOLD OG METODE

Indledningsvist beskrives de gældende lovmæssige bindinger og udpegninger i relation til de landskabelige forhold.

Dernæst beskrives de eksisterende forhold i området i en landskabsanalyse, som er udarbejdet efter landskabskaraktermetoden – en analysemetode anbefalet af staten.

Til at understøtte analysen af særligt de rumlig-visuelle forhold er området besigtiget den 28. februar – 1. marts 2023.

Afslutningsvist vurderes landskabets særlige karakter, tilstand og oplevelsesværdier samt landskabets generelle sårbarhed og sårbarhed i forhold til rekreativ anvendelse af området.

## 6.3 BINDINGER OG UDPEGNINGER

### BYGGE- OG BESKYTTESLINJER

Nyminde Strøm og Kirkeflod er omfattet af en beskyttelseslinje på 150 m for at sikre sø/å som værdifulde landskabselementer og som levested for dyre- og planteliv (Figur 6.1). Formålet med beskyttelsen er landskabelige- og naturbeskyttelsesinteresser som ønskes beskyttet. Inden for beskyttelseszonen må der ikke foretages tilplantninger eller ændringer i terrænet.

Derudover er Lønne Kirke omfattet af en kirkebyggelinje (se Figur 6.1). Kirkebyggelinjen har til formål at beskytte kirker, der ligger mere eller mindre åbent i landskabet eller synligt i bymiljøet, mod at der opføres bebyggelse, som virker



Figur 6.1 Bindinger i projektområdet i form af bygge- og beskyttelseslinjer samt fredede fortidsminder. Kilder: Miljøportalen.dk og Dataforsyningen.dk

skæmmende på kirkerne eller hindrer, at kirkerne er synlige i landskabet. Efter bestemmelsen er det inden for 300 meter fra en kirke forbudt at opføre bebyggelse, som er over 8,5 meter højt.

Nyminde og Blåbjerg Plantage samt Lyngbos Hede er alle omfattet af skovbyggelinjen på 300m jf. naturbeskyttelseslovens § 17 (se Figur 6.1). Skovbyggelinjen har til formål at sikre det frie udsyn til skoven og skovbrynet og at bevare skovbrynene som værdifulde levesteder for plante- og dyreliv. Bestemmelsen indebærer forbud mod at opføre bebyggelse, campingvogne og lignende.

Der er en række undtagelser fra forbuddet. Også flere fortidsminder i området er omfattet af en 100 meter fortidsmindebeskyttelseslinje (se Figur 6.1). Formålet med fortidsmindebeskyttelseslinjen er at sikre fortidsmindernes værdi som

landskabslementer, herunder at sikre indsyn til og udsyn fra fortidsminderne og beskyttelse af evt. underjordiske fortidsminder. I medfør af Naturbeskyttelseslovens § 18 må der ikke foretages ændringer inden for beskyttelseslinjen, herunder bebyggelse, anlæg, hegning, beplantning, terrænregulering mv.

### STRANDBESKYTTELSE

Ringkøbing Fjord afkaster en strandbeskyttelseslinjen på 300 m (se Figur 6.2). Strandbeskyttelseslinjen omfatter som hovedregel alle danske kyster ved hav og fjord. Jyllands vestvendte kyster fra Skagen til Blåvandshuk/Skallingen og derfra langs vestsiden af Fanø, Mandø og Rømø er dog undtaget, da disse kyststrækninger i stedet er omfattet af klitfredning.

Formålet med bestemmelserne om strandbeskyttelseslinjen er at sikre, at arealerne nær kysten friholdes for indgreb, der ændrer deres nuværende tilstand og anvendelse. I medfør af naturbeskyttelseslovens § 15 må der ikke ske tilstandsændringer inden for strandbeskyttelseslinjen, hvilket indebærer et forbud mod bebyggelse, anlæg, hegning, beplantning, terrænregulering mv. Der gives kun dispensation fra strandbeskyttelseslinjen i ganske særlige tilfælde.

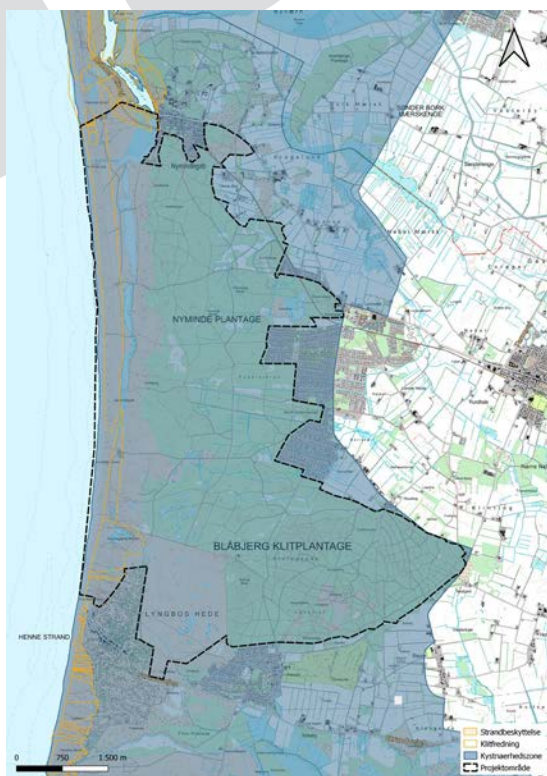
### KLITFREDNING

Hele den vestvendte kyst er omfattet af klitfredning (se Figur 6.2). De klitfredede arealer danner et næsten sammenhængende bælte, der strækker sig fra Skagen til Blåvandshuk og Skallingen og derfra langs vestsiden af Fanø, Mandø og Rømø. Klitfredningslinjen ligger i åbne landskaber typisk 300 m fra kysten og i bebyggede områder typisk 100 m eller mindre fra kysten.

Formålet med klitfredningslinjen er at bevare de danske kystområder så uberørte som muligt og sikre de store natur- og landskabsværdier, der er knyttet til kystzonen. Klitfredningslinjen varetager i vidt omfang samme hensyn som strandbeskyttelseslinjen, men klitfredningen har yderligere til formål at bekæmpe og forebygge sandflugt. Det er som udgangspunkt forbudt at lave indgreb i og på arealer, som er omfattet af klitfredningslinjen. Der gives kun dispensation fra klitfredningslinjen i ganske særlige tilfælde. Bestemmelserne er gennem alle årene blevet administreret meget restriktivt.

### KYSTNÆRHED

Også kystnærhedszonen gælder i området (se Figur 6.2). Kystnærhedszonen er en planlægningszone, i modsætning til de ovenfor beskrevne beskyttelser. Hovedformålet med planlovens regler for kystnærhedszonen, uden for udpegede udviklingsområder, er at friholde åbne, ubebyggede kyststrækninger. Anlæg, der har behov for kystnær placering, skal placeres og udformes, så kystlandskabet påvirkes mindst muligt. Derudover skal planlægningen sikre offentlighedens adgang til kysten.



Figur 6.2 Bindinger og udpegninger i projektområdet i form af strandbeskyttelse, klitfredning og kystnærhedszone. Kilde: Miljøportalen.dk, dataforsyningen.dk og planda.ta.dk



Ved planlægning for ferie- og fritidsanlæg indenfor kystnærhedszonen skal dette forgå med udgangspunkt i sammenhængende turistpolitiske overvejelser og kun i forbindelse med eksisterende bysamfund eller større ferie- og fritidsbygninger.

Desuden må der som udgangspunkt ikke udlægges nye sommerhusområder indenfor kystnærhedszonen og eksisterende sommerhusområder skal fastholdes til feriemål. Planloven indeholder dog en række undtagelser herfor.

Kommuneplan 2021 for Varde Kommune indeholder retningslinjer for kystnærhedszonen. Ifølge disse skal kystnærhedszonen som udgangspunkt friholdes for bebyggelse og anlæg, som ikke er afhængige af kystnærhed. Desuden skal offentlighedens adgang til kysten opretholdes og søges forbedret.

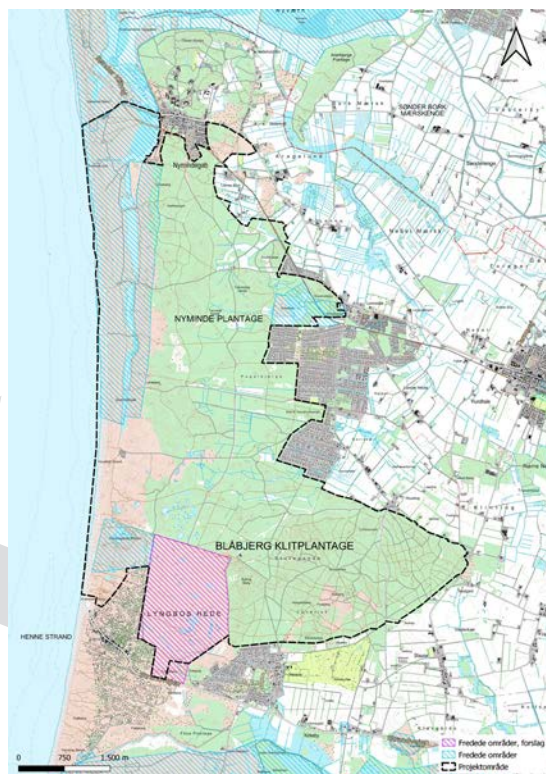
## FREDNING

Flere arealer i området er fredet (se Figur 6.3). Det drejer sig om:

- Nymindestrøm med tilstødende arealer mellem Gammelgab og Nymindegab,
- Lønne Kirkeflod,
- Lønne Kirke
- Hennegårds Klitter og
- Lyngbos Hede (i forslag)

Nymindestrømmen er afspærret fra Ringkøbing Fjord og henligger som brakvandssø begrænset mod vest af Holmslands Klit, mod øst af et smalt bælte af eng- og kliterræn mellem strømmen og Nymindegab Plantage. Fredningens formål henligger til at det fredede område bevares i sin nuværende tilstand, navnlig således at bredderne ikke bebygges eller dyrkes yderligere.

Lønne Kirkeflod er et ca. 50 ha stort vådområde i Nymindegab Plantage. Det fredede område er mod vest, nord og øst omgivet af klitdannelser med plantagebevoksning. Mod syd findes en gammel hedeflade med mindre klitdannelser. I området findes to søer - en stor og en lille - med



Figur 6.3 Fredede arealer i projektområdet. Kilder: Miljøportalen.dk og Dataforsyningen.dk

stærkt svingende vandstand. Vandet i søerne er ekstremt surt og næsten helt uforurenset. Ved oversvømmelser vinter og forår og udtørring om sommeren giver området grobund for en række plantearter, der tidligere har været ret almindelige i Vestjylland, men som nu er sjældne. Fredningen har til formål at sikre området med de næringsfattige og lavvandede hedesøer og at beskytte og opretholde det naturlige plante- og dyre liv i området. Det fredede område skal bevares i dets nuværende tilstand.

Lønne Kirke er fredet for at sikre et flot ind- og udsyn til kirken. Danske kirker ligger ofte placeret meget markant i landskabet eller som et samlingspunkt i en landsby. Derudover er kirken beskyttet gennem Naturbeskyttelseslovens kirkebyggelinjer (§19), som betyder, at der som udgangspunkt ikke må bygges højere end 8,5 m inden for en afstand af 300 m fra kirken.

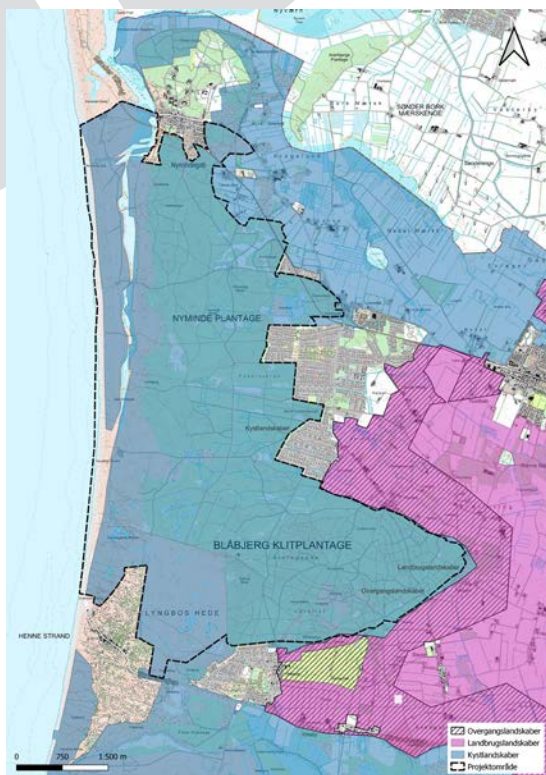
Hennegårds Klitter er et uspoleret og uberørt klitlandskab på 64 ha. Fredningen har til formål at

bevare og forbedre de landskabelige, naturvidenskabelige og rekreative værdier i området.

Lyngbos Hede er et lysåbent område med hed på i alt 257 ha. Det beskyttede naturområde fremstår som en relativt jævn flade beliggende mellem de høje klitter langs havet mod vest og den højtliggende rand af Blåbjerg Plantage mod øst (se Figur 6.3). Der er ingen naturlige til- eller afløb, men derimod mange lavvandede søer og moser, hvis vandstand kan svinge stærkt. Naturområdet er under fredning med henblik på blandt andet at bevare området i sin nuværende tilstand.

### LANDSKAB

I Kommuneplan 2021 for Varde Kommune er det åbne land inddelt i tre overordnede landskabstyper; landbrugslandskaber, dallandskaber og kystlandskaber (se Figur 6.4). Dertil kommer overganglandskaber og større sammenhængende landskaber.



Figur 6.4 Landskabstyper i projektområdet. Kilder: Kommuneplan 2021 i Varde Kommune og Dataforsningen.dk

Landskabstyper er betegnelsen for helt overordnede landskabstræk, der findes i det åbne land i Varde Kommune. Hver landskabstype rummer således sammenfald i forhold til udviklingstendenser, beskyttelsesinteresser og forvaltningsmæssige problemstillinger, hvad angår landskabelige interesser. Fra et forvaltningsmæssigt perspektiv er inddelingen i landskabstyper derfor hensigtsmæssig.

Alt overvejende ligger området ved Blåbjerg og Nymindegab i et kystlandskab samt et større sammenhængende landskab - se de større sammenhængende landskaber på Figur 6.4. Øst herfor ligger landbrugslandskaber og overgangen mellem de to landskabstyper indenfor landbrugslandskabet er tilmed udpeget som et overganglandskab.

Jævnfør Kommuneplan 2021 for Varde Kommune skal administration af landskabsværdierne dels beskytte, bevare og styrke de særlig værdifulde og ofte særligt sårbare (bevaringsværdige - se Figur 6.5) landskaber (dallandskaber og kystlandskaber), men også give plads til udvikling i de mere almene landskaber. Der gælder følgende generelle retningslinjer for landskaber samt for kyst-, landbrugs-, overgangs- og større sammenhængende landskaber i Kommuneplan 2021 for Varde Kommune:

Generelt:

*Anvendelse af reflekterende materialer i det åbne land skal søges begrænset og om nødvendigt afskærmes.*

*Etablering af energiproducerende anlæg skal ske under hensyntagen til de landskabelige værdier og placeres, så oplevelsen af landskabet ikke påvirkes i væsentlig grad.*

Åbne landbrugslandskaber:

*Store tekniske anlæg, herunder store husdyrbrug med mere end 500 dyreenheder, skal tilpasses landskabets karakter.*



Kystlandskaber:

*Kystlandskaberne skal beskyttes, bevares og styrkes som åbne, dynamiske naturlandskaber.*

*Kystlandskaber skal som udgangspunkt friholdes for bebyggelse og anlæg med undtagelse af bebyggelse, der erhvervmæssigt er nødvendig for driften af en landbrugs- eller skovejendom. Der kan dog tillades mindre anlæg med rekreative formål, hvis de rekreative mindre anlæg ikke påvirker oplevelsen af kystlandskabet.*

*Nødvendige bygninger og anlæg skal tilpasses landskabets karakter, særligt med hensyn til beplantning, placering, udformning og materialevalg.*

Overgangslandskaber:

*Nye bygninger, anlæg og beplantning, der visuelt vil opleves fra dal- eller kystlandskaber, skal tilpasses landskabets karakter, særligt med hensyn til beplantning, placering, udformning og materialevalg.*

Større sammenhængende landskaber:

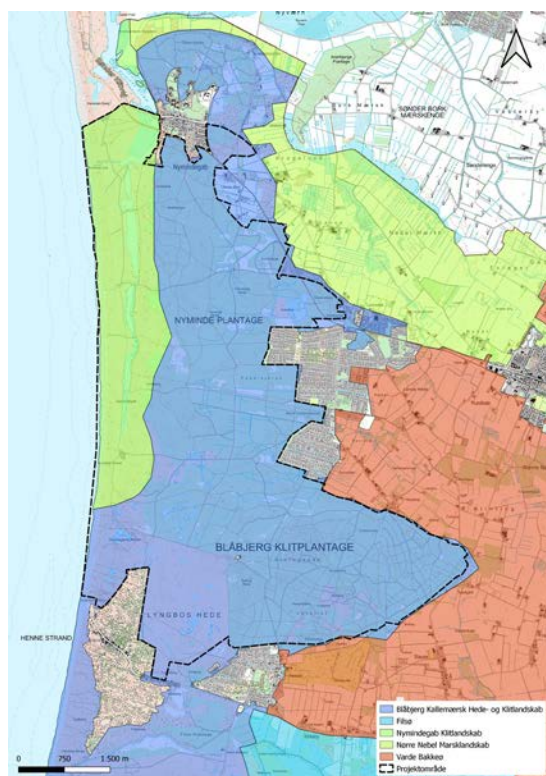
*I de større sammenhængende landskaber skal de visuelle og landskabelige sammenhæng sikres (se Figur 6.5). De større sammenhængende landskaber skal søges friholdt for større byggeri, jordløse brug og tekniske anlæg, som slører de visuelle sammenhænge.*

Varde Kommune har derudover opdelt hver landskabstype yderligere i landskabskarakterområder, som mere dybdegående gør rede for de konkrete forhold i det enkelte karakterområde (se Figur 6.6).

Nymindegab Klitlandskab og Blåbjerg Kallermærsk Hede- og Klitlandskab udgør den alt overvejende del af området ved Nymindegab og Blåbjerg. Nørre Nebel Marsklandskab, Varde Bakkeø og Filsø er tilgrænsende landskabskarakterområder.



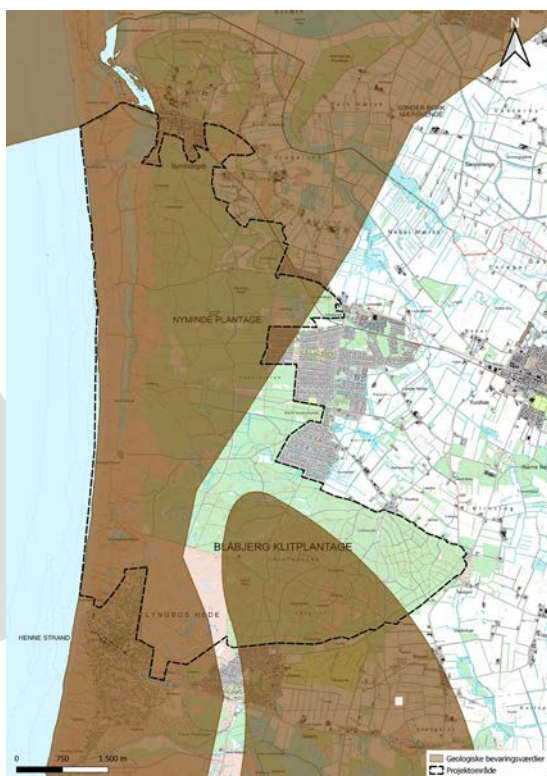
Figur 6.5 Særligt værdifulde landskaber udpeget i Kommuneplan 2021 for Varde Kommune. Kilder: Plandata.dk og Dataforsyningen.dk



Figur 6.6 Landskabskarakterområder i projektområdet. Kilder: Kommuneplan 2021 i Varden Kommune og dataforsyningen.dk

### VÆRDFULDE GEOLOGISKE OMRÅDER

Projektområdet er ved Filsø - Blåbjerg udpeget som et område med særlige geologiske bevaringsværdier (se Figur 6.7). Området ved Filsø er et tidligere havbugt, lagune- og søområde afspærret fra havet af barrieredannelser. Området ved Blåbjerg er et klitlandskab udviklet dels på marint forland og dels på top af bakkelandskab (Varde Bakkeø).



Figur 6.7 Værdifulde geologiske områder i projektområdet. Kilder: Plandata.dk og Dataforsyningen.dk

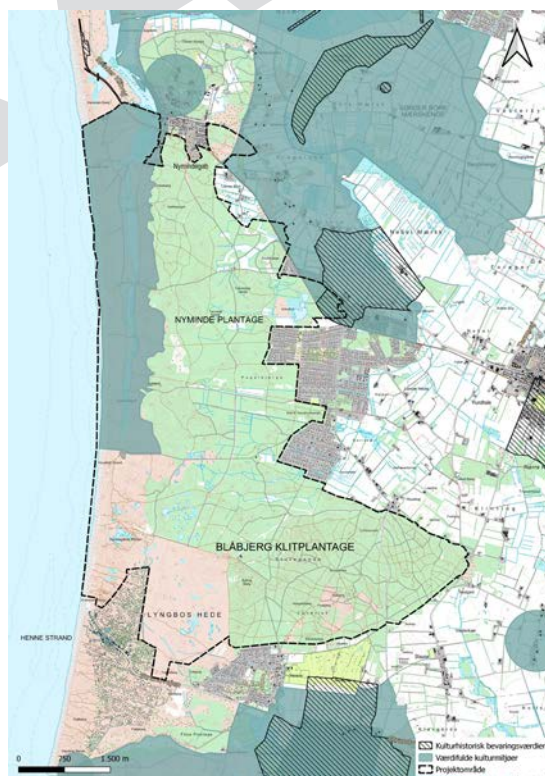
Derudover er Holmslands Klit – Ringkøbing Fjord udpeget som nationalt kystlandskab (se Figur 6.7). Nationale kystlandskaber skal bevares og må ikke sløres eller ødelægges af gravning, bebyggelse, tekniske anlæg eller skovbeplantning. Ligeledes skal værdifulde profiler, der afdækkes ved råstofgravning, søges bevaret

Desuden gælder følgende retningslinjer for værdifulde geologiske områder i Kommuneplan 2021 for Varde Kommune:

*De indbyrdes overgange og sammenhænge skal sikres i de værdifulde geologiske områder.*

### VÆRDFULDE KULTURMILJØER OG KULTURHISTORISKE BEVARINGSVÆRDIER

Udpegningerne til værdifuldt kulturmiljø og kulturhistoriske bevaringsværdier fremgår af Varde Kommuneplan 2021. Nymindegab og omgivelser er udpeget som et særligt værdifuldt kulturmiljø (se Figur 6.8). De bærende elementer for kulturmiljøet knytter sig til esehusene, den fredede redningsstation og det velbevarede lodshus. Herudover udgør det omkringliggende landskab en essentiel del af kulturmiljøet og områdets fortælling.



Figur 6.8 Værdifulde kulturmiljøer og kulturhistoriske bevaringsværdier i Kommuneplan 2021 for Varde Kommune. Kilder: Plandata.dk og Dataforsyningen.dk

Vesterlund, Kragelund, Lønne og Lønnestak er også udpeget som værdifuldt kulturmiljø (se Figur 6.8). Landsbyerne har karakter af at være en randbebyggelse, der ligger mellem klit- og englandskab. Området har tidligere været præget af sandflugt fra vest og oversvømmelser fra Lønne Bæk mod øst, hvilket har udfordret landbruget.

Vesterhavsvej og Vestelundvej binder Lønne Stak, Lønne, Kragelund og Vesterlund sammen. Det



anbefales, at udsyn og forbindelser langs disse vejforløb opretholdes til det kultiverede englandskab mod Lønne Bæk.

Derudover er kirkeomgivelser ved Lønne Kirke udpeget som kulturhistoriske bevaringsværdier.

Der gælder følgende retningslinjer for værdifulde kulturmiljøer og kulturhistoriske bevaringsværdier i Kommuneplan 2021 for Varde Kommune:

*Bevaringsværdige kulturmiljøer og udpegede kulturmiljøer skal friholdes for byggeri, anlæg mv., som ikke er foreneligt med de kulturhistoriske interesser.*

*I områder, der grænser op til de bevaringsværdige kulturmiljøer, skal der lægges vægt på, at de kulturhistoriske værdier og landskaber ikke tilsidesættes i forbindelse med byggeri, anlægsarbejde og andre ændringer.*

*Kommunen vil sikre, at de centralt beliggende bymiljøer bevares, og at omdannelse og nybyggeri sker i respekt for områdets arkitektoniske og kulturhistoriske værdier.*

*Ændringer af bebyggelser med tilhørende omgivelser i bevaringsværdige kulturmiljøer skal ske under hensyntagen til bebyggelsens helhedspræg og med respekt for bygningernes oprindelige udtryk og materialer*

*Som udgangspunkt kan der ikke forventes tilladelse til opsætning af anlæg til energiproduktion, såsom solpaneler, der i væsentlig grad forringer oplevelsen af et bevaringsværdigt bymiljø eller en bevaringsværdig bygning*

*Indenfor kirkeomgivelser kan der ikke forventes tilladelse, godkendelse eller dispensation til projekter, der væsentligt forringer oplevelsen af kirken i samspil med det omgivende landskab*

*Nye naturområder nær byer skal medvirke til at give karakter og oplevelser til by- og boligområder.*

*Udvikling af byer, landsbyer og landskaber skal ske med omtanke og forståelse for fremtidens behov og muligheder.*

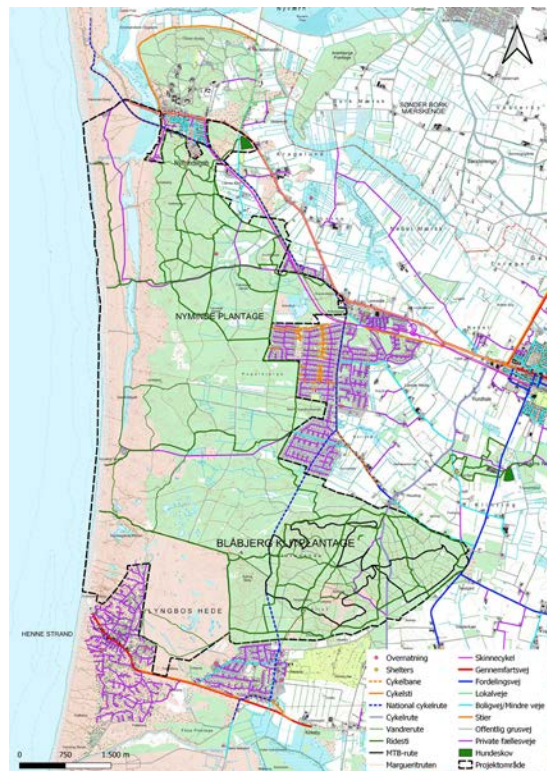
## FRILUFTSLIV

Jævnfør Kommuneplan 2021 for Varde Kommune har Byrådet et mål om at skabe de bedste rammer og muligheder for fritidsliv. Det udmøntes blandt andet i følgende retningslinjer for tilgængelighed i kommuneplanen:

*Ved planlægning af kommunens stisystemer skal der lægges vægt på at øge tilgængeligheden til og mellem kommunens kultur- og naturværdier. Stisystemer og tilgængelige natur- og kulturmiljøer skal synliggøres.*

*Ved udvikling af turistområder (kystbyer) skal der sikres sammenhæng og adgang til kultur- og fritidstilbud, rekreative områder, natur og mulighed for bevægelse.*

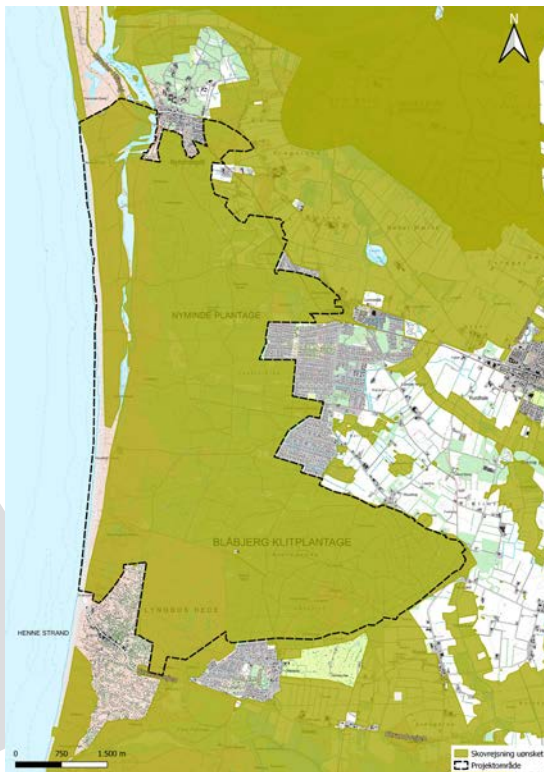
I kommuneplanen for Varde Kommune er udpeget et omfattende netværk af vandreruter, cykelruter samt andre ruter og faciliteter (se Figur 3.9).



Figur 6.9 Friluftslivnetværk af ruter og faciliteter i projektområdet. Kilder: Kommuneplan 2021 i Varde Kommune og Dataforsyningen.dk

## SKOVREJSNING

Det meste af projektområdet er udpeget til skovrejsning negativ (se Figur 6.10). Indenfor områder, hvor skovrejsning er uønsket, må der ikke rejses skov, medmindre Varde Kommune meddeler særskilt tilladelse.



Figur 6.10 Skovrejsning uønsket i projektområdet. Kilder: Plandata.dk og Dataforsyningen.dk

Der gælder følgende retningslinjer for skovrejsning indenfor negativområder i Kommuneplan 2021 for Varde Kommune:

*Områder, hvor skovrejsning er uønsket, må som udgangspunkt ikke tilplantes med skov.*

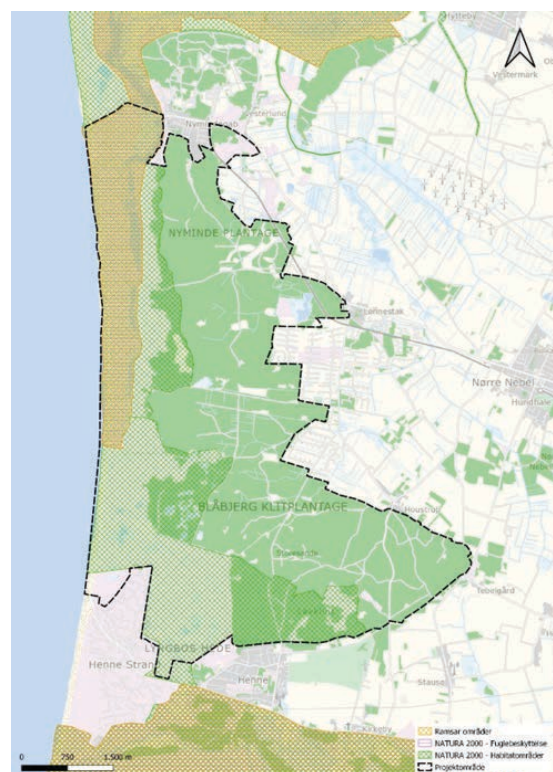
## INTERNATIONALE NATURBESKYTTELSESOMRÅDER

Dele af projektområdet ligger indenfor et internationalt naturbeskyttelsesområde i form af både NATURA2000 fugle- og naturbeskyttelsesområde samt Ramsar-område (se figur 6.11). Natura 2000-områderne består af et netværk af beskyttede naturområder i EU. Områderne skal bevare og beskytte naturtyper og vilde dyre- og plantearter, som er sjældne, truede eller karakteristiske for EU-landene. Natura 2000-områderne bliver

som hovedregel beskyttet af den eksisterende natur- og miljølovgivning suppleret med særligt stramme retningslinjer for, hvornår der kan gives tilladelser, der berører Natura 2000-områder.

Ramsarområder er vådområder med så mange vandfugle, at de har international betydning og skal beskyttes. Alle de danske Ramsarområder indgår i EF-fuglebeskyttelsesområderne og er derfor også en del af NATURA 2000 netværket.

Konkret omfattes området af 2 internationale naturbeskyttelsesområder, henholdsvis "Ringkøbing Fjord og Nymindestrømmen" (Natura2000 område nr. 69, Habitatområde nr. H62, Fuglebeskyttelsesområde nr. F42 og Ramsar-området ved Ringkøbing Fjord) samt "Blåbjerg Egekrat, Lyngbos Hede og Hennegårds Klitter" (Natura200 område nr. 83 og habitatområde H72). Inden for de udpegede Natura 2000-områder gælder særlige retningslinjer for at behandle planer og projekter, herunder ansøgninger om tilladelse mv., der kan påvirke Natura 2000-områder, for derigennem at beskytte arter og naturtyper. Desuden er der krav om overvågning af og rapportering om naturens tilstand.



Figur 6.11 Natura 2000- og RAMSAR-områder



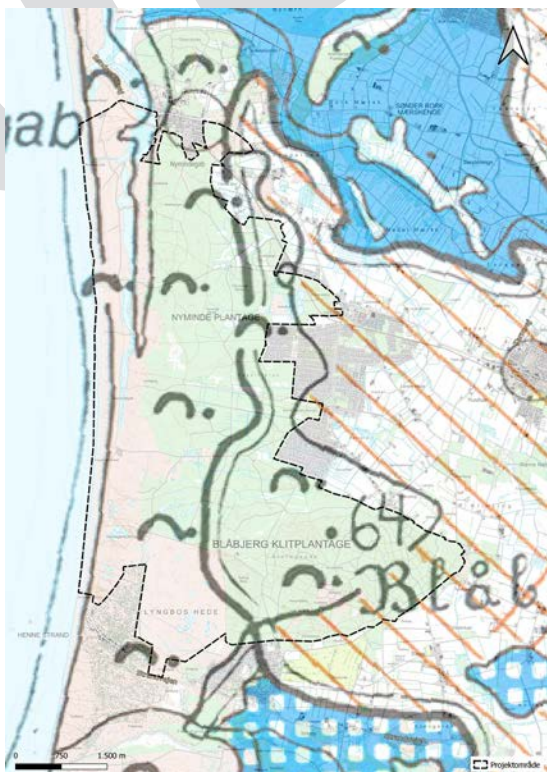
## 6.4 LANDSKABSANALYSE

Som et supplement til Varde Kommunes overordnede inddeling af landskabet i landskabstyper med tilhørende retningslinjer, er hver landskabstype yderligere inddelt i landskabskarakterområder, som mere dybdegående gør rede for de konkrete forhold i det enkelte karakterområde.

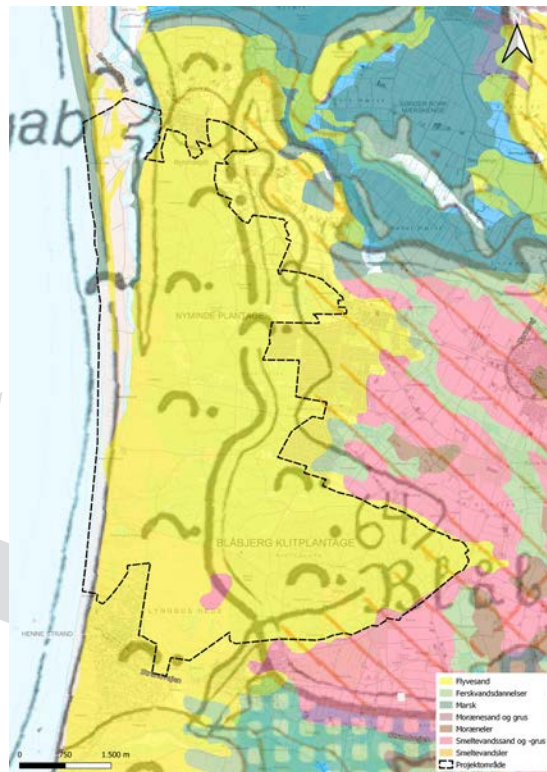
I nedenstående analyse af de landskabelige forhold indenfor projektområdet suppleres Varde Kommunes overordnede kortlægning af landskabet i kommunen med konkrete betragtninger i forhold til projektområdets landskabelige forhold.

### NATURGEOGRAFI

Projektområdet er en del af et yngre dynamisk postglacialt klitlandskab bestående af en smal bræmme af marine aflejringer og et kilometerbredt bælte af flyvesand, der grænser op til det ældre morænelandskab fra næstsidste istid på Varde Bakkeø (se Figur 6.12 og Figur 6.13).



Figur 6.12 Det geomorfologiske udgangspunkt i projektområdet. Se signaturforklaring i Bilag 3. Kilde: Per Smed's landskabskort og Dataforsyningen.dk.



Figur 6.13 Jordarter i projektområdet. Kilder: GEUS og Dataforsyningen.dk

Nærheden til kysten dominerer hele projektområdet. Kyststrækningen ved Nymindesø og nord herfor er under generel tilbagerykning, mens kysten syd herfor er under generel fremrykning, idet en stor del af eroderet materiale fra den centrale del af vestkysten transporteres hertil og aflejres på strand og havbund. Det eroderede og transporterede materiale samt den kraftige vestenvind præget af høj stormfrekvens og dermed et højt gennemsnitligt bølgeenerginiveau har skabt den brede forstrand og det brede kupe-rede klitlandskab i op til 20 m.o.h. (se Figur 6.14). Klitlandskabet har fordelt sig relativt langt ind i landet. I den sydøstlige del af projektområdet, når klitterne ind over Varde bakkeø og dermed op i et højere terræn, hvor de blandt andet danner toppen af Blåbjerg, som udgør et af områdets højeste naturlige punkter på 64 m.o.h.



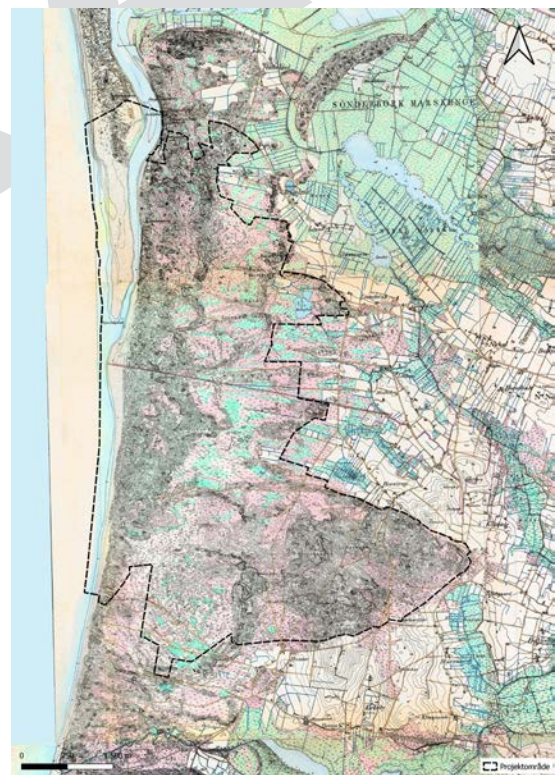
Figur 6.14 Terrænet i projektområdet. Kilder: Dataforsyningen.dk

I den nordvestlige del af projektområdet ligger det tidligere og nu tilsandede og lukkede udløb fra Ringkøbing Fjord - Gammel Gab - i form af en stribe lange smalle søer mellem klitterne. De to nordligste søer er en del af søterritoriet. Derudover findes flere mindre beskyttede søer / vandhuller / lavninger og våde engarealer indenfor projektområdet. Andre steder i projektområdet samles vandet i gravede drængrøfter.

### KULTURGEOGRAFI

Langt størstedelen af projektområdet er dækket af offentligt ejet plantage, som blev anlagt fra slutningen af 1800-tallet for at dæmpe sandflugten i området (se Figur 6.15 og Figur 6.16).

Langt størstedelen af plantagen består af forskellige former for nåletræer. Som noget særligt bemærkelsesværdigt består mindre dele af plantagen af løvklitter med rester af oprindeligt egekrat, som under den omfattende sandflugt i 1600- og 1700-tallet blev begravet under flyvesand. Det lykkedes de gamle egetræer at vokse sig fri af sandet, og de findes i dag som små forkrøblede ege, der i virkeligheden, er kronerne af gamle begravede egetræer, idet toppene springer ud samtidigt.



Figur 6.15 Projektområdet i slutningen af 1800-tallet. Kilde: Dataforsyningen.dk

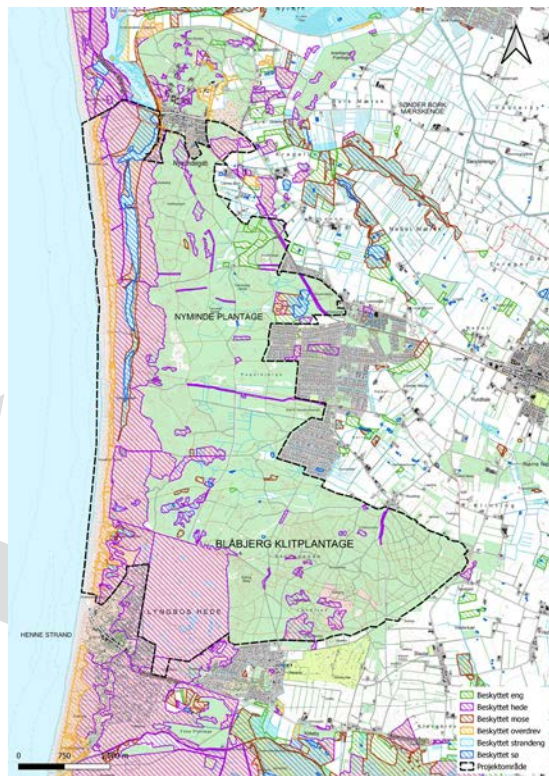




Figur 6.16 Topografisk kort over projektområdet med blandt andet arealanvendelsen. Kilde: Dataforsyningen.dk

Vest for klitplantagen ligger offentligt ejede lysåbne naturtyper, primært klithede, men også både moser og overdrev, og øst for plantagen ligger arealer omdrift (se Figur 6.16 og Figur 6.17). Som de høje målebordsblade også viser, så har den overordnede fordeling mellem arealer i omdrift, plantagen og naturarealerne været således siden slutningen af 1800-tallet (se Figur 6.15). Dog er den nærmere afgrænsning mellem plantagen, de lysåbne naturtyper samt strand- og klitlandskabet i høj grad dynamisk og afhængig af vind, vejr samt pleje i form af afgræsning og rydning af opvækst, så skoven ikke ved naturlig tilgroning vokser ud i det lysåbne område.

Projektområdet ligger primært indenfor matr.nr. 156eh Bjerregård, Lønne, matr.nr. 14b Lønne Præstegård, Lønne, matr.nr. 9e Houstrup By, Henne, 3l Henne By, Henne og 1nn Henne By, Henne. Der er i meget begrænset omfang bebygget indenfor disse matrikler. Dog findes mindre bebyggelser i form af et skydebanehus, en kabelstation, opholds- og toiletfaciliteter mm. Dertil skal nævnes



Figur 6.17 Beskyttet natur i projektområdet i henhold til Naturbeskyttelseslovens §3. Kilder: Miljøportalen.dk og Dataforsyningen.dk

bunkeranlæg i klitlandskabet opført af tyskerne under 2. verdenskrig, som en del af Atlantvolden.

Projektområdet er omkranset af by- og sommerhusområder ved Nyminddegab, Lønnestak og Henne samt mindre landsbyer og fritliggende beboelsesejendomme. Særligt skal nævnes Lønne Kirke og sammenhængen mellem bebyggelserne Lønne Stak, Lønne, Kragelund og Vesterlund, som alle er orienteret mod Lønne Bæk og Klitlandskabet. Derudover findes der 5 campingpladser og 2 feriecentre i lokalsamfundene omkring naturområdet. Tilsvarende findes en række små lokalt forankrede virksomheder som omfatter spisesteder, overnatningssteder og oplevelses-udbydere. Området bærer som helhed præg af at være en velbesøgt feriedestination.

Projektområdet omkranses ligeledes af den offentlige asfalterede vej nr. 181, Vesterhavsvej, som er den primære trafikvej mellem Lønnestak og Nyminddegab (se Figur 6.9). Mod syd afgrænses området af Strandvejen, der er en anden primær

trafikvej i nærområdet. Indenfor projektområdet ligger flere private fællesveje og mindre lokalveje, som er belagt med asfalt eller grus. Derudover er der i kanten af projektområdet en separat cykelsti mellem Nymindegab og Lønnestak, ligesom der internt i området findes en del cykelruter og mountainbike spor. Tilsvarende er der et omfattende netværk af stier og ruter for gående, og der er også flere stier til ridende samt et spor til skinnecykler, der ligger på den nu nedlagte bane-

strækning mellem Nørre Nebel og Nymindegab. Der findes ikke større tekniske anlæg indenfor projektområdet. Dog skal nævnes kabelstationerne og de dertilhørende ledningstraceer. Bortset fra, at traceet er ryddet for bevoksning, og at dette forstyrrer oplevelsen af plantagen, så kan ledningerne ikke i sig selv ses på terrænet. Uden for området findes større iøjefaldende anlæg til landbrugsejendomme samt både telemaster, skorstene, højspændingsanlæg og flere vindmøller.



Figur 6.18 Vide udsigter i det åbne kystlandskab ved Gammel Gab i diset vejr. Kilde: COWI.dk, 28/2-2023.



Figur 6.19 Det rumligt lukkede landskab i Blåbjerg klitplantage. Kilde: COWI.dk, 1/3-2023.



### RUMLIG VISUELLE FORHOLD

For så vidt angår den rumlige afgrænsning af projektområdet, så varierer denne meget indenfor projektområdet, idet den blandt andet er bestemt af områdets bevoksning. Strand- klit- og hedelandskabet har en åben afgrænsning, hvor der mange steder er mulighed for vide udsigter på langs af kystlandskabet og på tværs af landskabet mod vandfladen (se Figur 6.18). Omvendt er der tale om en lukket afgrænsning i plantagelandskaberne, idet landskabet her er afgrænset af beplantning (se Figur 6.19).

Skalamæssigt er de dimensionsgivende landskabselementer og de rumlige forhold store, hvilket er betinget af det åbne kystlandskab og de store plantagelandskaber. Derudover er landskabet forholdsvis enkelt, idet der overordnet set er tale om et landskab med få karaktergivende elementer.

Projektområdet ligger forholdsvis roligt og afdæmpet i landskabet og som sådan uden påvirkning fra decideret byudvikling, herunder tekniske anlæg. Området bærer dog præg af mange besøgende og deraf følgende stort slid på landskabet i form af mange blotlagte klitter og stier, hvor vegetationen er slidt væk.

### KARAKTERBESKRIVELSE

På baggrund af analysen af projektområdets natur- og kulturgeografi samt de rumlig visuelle forhold inddeles projektområdet i en række mindre landskabskarakterområder, der hver især har forskellige landskabstræk, der giver landskabet karakter og identitet (se Figur 6.20).

For så vidt angår afgrænsningen mellem karakterområderne skal det dog bemærkes at denne i høj grad er dynamisk og afhængig af vind, vejr samt ikke mindst pleje i form af afgræsning og

rydning af opvækst, så skoven ikke ved naturlig tilgroning vokser ud i det lysåbne område.

Landskabskarakterområderne udgøres af:

- 1 Nymindegab kystlandskab
- 2 Henne strand-, klit- og hedelandskab
- 3 Nyminde og Lønne plantagelandskab
- 4 Blåbjerg klitplantagelandskab



Figur 6.20 Landskabskarakterområder indenfor projektområdet. Kilder: Dataforsyningen.dk

### NYMINDEGAB KYSTLANDSKAB

Nymindégab kystlandskab omfatter den nordvestligste del af projektområdet. Den gamle og nu lukkede fjordarm "Gammel Gab" med en stribe lange smalle søer mellem klitterne er bærende for området (se Figur 6.21).



Figur 6.21 Gammel Gab ved Nymindégab. Kilde: COWI.dk, 28/2-2023.

Nærheden til kysten med den brede forstrand og det brede kuperede klitlandskab i op til 20 m.o.h samt klitheden dominerer hele området (se Figur 6.22 og Figur 6.23).



Figur 6.22 Houstrup Strand mod nord. Kilde: COWI.dk, 28/2-2023.



Figur 6.23 Klitheden ved Nymindégab Strand. Kilde: COWI.dk, 28/2-2023.

Umiddelbart op til området ligger Nymindégab. I selve karakterområdet er der kun i meget begrænset omfang bebyggelse bortset fra mindre bebyggelser til service. Som en del af Atlantvolden findes her bunkeranlæg opført af tyskerne under 2. verdenskrig.

Overordnet set er der en åben afgrænsning i områder, hvor der mange steder er mulighed for vide udsigter både på langs og på tværs i landskabet. De dimensionsgivende landskabselementer og de rumlige forhold er store, hvilket er betinget af det åbne kystlandskab. Derudover er landskabet forholdsvist enkelt, idet der overordnet set er tale om et landskab med få karaktergivende elementer.

Karakterområdet ligger forholdsvist roligt og afdæmpet i landskabet, men bærer dog præg af brugen af området og deraf følgende stort slid på landskabet.

Landskabet i området er særligt karakteristisk, fordi landskabets karaktergivende elementer fremstår klart, arealanvendelsen tydeligt afspejler naturgrundlaget, og samspillet mellem natur og kultur er velfungerende.



### HENNE STRAND-, KLIT- OG HEDELANDSKAB

Henne strand-, klit- og hedelandskab ligger i den sydvestligste del af projektområdet. Bortset fra den gamle lukkede fjordarm, så minder området meget om Nymindegab Kystlandskab. Som navnet hentyder til, så er det den brede forstrand, det kuperede klitlandskab i op til 20 m.o.h samt klitheden, der er de bærende elementer i området. Området grænser mod øst op til plantagerne med en dynamisk afgrænsning, der afhænger af pleje i form af afgræsning og rydning af opvækst fra plantagen. Her skal særligt nævnes Hennegårds Klitter (se Figur 6.24) og Lyngbos Hede (se Figur 6.25), der begge ligger i umiddelbar nærhed af Henne.



Figur 6.24 Hennegårds Klitter. Kilde: COWI.dk, 1/3-2023.



Figur 6.25 Lyngbos Hede. Kilde: COWI.dk, 1/3-2023.

For så vidt angår de kulturgeografiske samt rumlige visuelle forhold er disse enslydende med Nymindegab kystlandskab bortset fra, at dette område mod syd afgrænses af Henne. Således er landskabet i dette område også særligt karakteristisk på grund af tydelige karaktergivende

elementer samt en arealanvendelse, der afspejler naturgrundlaget.

### NYMINDE OG LØNNE PLANTAGELANDSKAB

Dette karakterområde ligger i den nordøstligste del af projektområdet. Det består af et bredt kuperet bælte af flyvesand, hvorpå der i slutningen af 1800-tallet er anlagt plantage med nåletræer for at dæmpe sandflugten i området. Terrænet holder sig hovedsageligt under 20 m.o.h, og der er flere vandholdige lavtliggende områder, bl.a. Kirkeflod nordvest for Lønnestak (se Figur 6.26).



Figur 6.26 Kirkeflod. Kilde: COWI.dk, 1/3-2023.

Området afgrænses mod nord af Nymindegab og mod øst af Nørre Nebel marslandskab samt Lønnestak. I plantagen er der kun bebygget i meget begrænset omfang. Den sparsomme bebyggelse rummer bl.a. skydebanehuset og andre service- og opholdsfaciliteter.

Afgrænsningen er lukket i plantagelandskaberne, idet landskabet her er afgrænset af tæt beplantning. De dimensionsgivende landskabselementer og de rumlige forhold er store, hvilket er betinget af det store plantagelandskab. Derudover er landskabet forholdsvis enkelt, idet der overordnet set er tale om et landskab med få karaktergivende elementer.

Karakterområdet ligger forholdsvis roligt og afdæmpet i landskabet, men bærer dog præg af brugen af området, hvor eksempelvis ryttere bidrager til stort slid på landskabet.

Landskabet i området er særligt karakteristisk, fordi landskabets karaktergivende elementer fremstår klart, arealanvendelsen tydeligt afspejler naturgrundlaget, og samspillet mellem natur og kultur er velfungerende.

#### **BLÅBJERG KLITPLANTAGELANDSKAB**

Blåbjerg Klitplantage omfatter den sydøstlige del af projektområdet. Geomorfologisk set hører dette område til Varde Bakkeø, men det er domineret af flyvesand og klitter, som vind og vejr har presset op over bakkeøen og dermed op i et terræn over 20 m.o.h. Her danner klitterne blandt andet toppen af Blåbjerg, som udgør et af områdets højeste naturlige punkter på 64 m.o.h. (se Figur 6.27).



Figur 6.27 Blåbjerg, et klitbjerg på toppen af en bakkeø. Kilde: COWI.dk, 1/3-2023.

Karakterområdet afgrænses af Houstrup, Skovvej, Klintingvej samt sommerhusområdet ved Henne. Derudover er de kulturgeografiske samt rumlige visuelle forhold enslydende med Nyminde og Lønne plantagelandskab. Som noget særligt skal det dog nævnes at mindre dele af plantagen syd for Blåbjerg består af løvklitter med rester af oprindeligt egekrat, som under den omfattende sandflugt i 1600- og 1700-tallet blev begravet under flyvesand (se Figur 6.28). Det skal også nævnes, at området omkring Blåbjerg har mange brugere herunder bl.a. mountainbikere, som har et udbygget netværk af spor omkring Blåbjerg.



Figur 6.28 Løvklitter syd for Blåbjerg. Kilde: COWI.dk, 1/3-2023.

Landskabet i området er særligt karakteristisk, fordi landskabets karaktergivende elementer fremstår klart, arealanvendelsen tydeligt afspejler naturgrundlaget, og samspillet mellem natur og kultur er velfungerende.

#### **SÆRLIGE VISUELLE OPLEVELSESVÆRDIER**

Landskabets oplevelsesværdi knytter sig til landskabets varierede og markante terrænformer, landskabets mange kulturhistoriske spor samt spændende natur. Dertil kommer de oplevelsesværdier, som landskabet byder på i form af særlige udsigter. Det kan være udsigter på tværs af landskabet inden for et afgrænset område, men det kan også være vide udsigter fra særlige udsigtspunkter, der rækker på tværs af landskaber og kyster.

Projektområdet som helhed rummer meget store visuelle oplevelsesværdier og området er generelt særdeles oplevelsesrigt.

Det dynamiske kystlandskab med den dominerende vestenvind og den deraf følgende tilbagevinding og fremrykning af kystprofilen er af national interesse. Kystlandskabet med de brede strande, store klitter samt klitheden er særdeles oplevelsesrigt og desuden et yndet udflugtsmål. Dertil kommer den varierede natur – klitheden, søerne og de lavtliggende områder for blot at



nævne en delmængde, som er af både national og international interesse. Tilsvarende er plan-tagerne med fortællingen om sandflugten og løvklitterne noget ganske særligt.

Udover den generelt meget store oplevelsesværdi i området, så findes der derudover særlige om-råder og særlige udsigter, som udover områdets særlige karakteristika, også har en særlig ople-velsesmæssig betydning eller et potentiale for at udvikle en (se Figur 6.29).

I det følgende gennemgås de på figur 6.29 angivne oplevelsesrige landskabsområder, samt enkeltstående landskabselementer.



Figur 6.29 Oplevelsesværdier i projektområdet. Kilde: Data-forsyningen.dk

### LYNGBOS HEDE

Det lysåbne, beskyttede naturområde fremstår som en relativt jævn flade beliggende mellem de høje klitter langs havet mod vest og den højt-liggende rand af Blåbjerg Plantage mod øst (se Figur 6.30). Der er ingen naturlige til- eller afløb,

men derimod mange lawandede søer og moser, hvis vandstand kan svinge stærkt. Naturområdet er under fredning med henblik på blandt andet at bevare området i sin nuværende tilstand. Der findes flere særlige udsigtspunkter knyttet til Lyngbos Hede (se figur 6.30).



Figur 6.30 Lyngbos Hede set fra syd mod nord. Kilde: COWI.dk, 1/3-2023.

### HENNEGÅRDS KLITTER

Klitområdet har en høj naturmæssig værdig med tilstedeværelse af hvide, grønne og grå klitter med hver deres plantesamfund og typiske farve på vegetationen, som har givet navn til klitterne (se Figur 6.31). Området er fredet med formål om at bevare og forbedre de landskabelige, naturvi-denskabelige og rekreative værdier i området.



Figur 6.31 Hennemgårds Klitter set fra nord mod syd. Kilde: COWI.dk, 1/3-2023.

### KIRKEFLOD

Lønne Kirkeflod er et vådområde med to søer - en stor og en lille - med stærkt svingende vandstand (Figur 6.32). Vandet i søerne er ekstremt surt. Ved oversvømmelser vinter og forår og udtørring om sommeren giver området grobund for en række plantearter såsom lobelia, strandbo og pillerdrager, der tidligere har været ret almindelige i Vestjylland, men som nu er sjældne. Fredningen har til formål at sikre, at området bevares i sin nuværende tilstand af hensyn til især plante-, fugle- og insektlivet.



Figur 6.32 Kirkeflod med hævet vandstand og oversvømmet sti. Kilde: COWI.dk, 28/2-2023.

### BLÅBJERG

Fra Blåbjergs 64 m.o.h. er der en vid udsigt, der rækker på tværs af flere landskabsområder. Herfra fornemmes med egne øjne, hvordan flyvesand har overlejret bakkeøen og dannet højtliggende klitter. Syd for Blåbjerg ses også løvklitter, som er rester af oprindeligt egekrat, som er begravet under flyvesand (se Figur 6.33).



Figur 6.33 Blåbjerg Klitplantage med udsigtspunkt og løvklitter. Kilde: COWI.dk, 1/3-2023.

### HATTEBJERG

Hattebjerg er udsigtspunkt i den nordlige del af plantagen, hvorfra der også findes en vidtrækkende udsigt på tværs af flere landskabskarakterområder (se Figur 6.34). Herfra ses blandt andet ud over Gammel gab og mod kystlandskabet og Vesterhavet – når der ikke er diset.



Figur 6.34 Udsigten fra Hattebjerg i Nyminde og Lønne plantage på en diset dag. Kilde: COWI.dk, 28/2-2023.



### GAMMEL GAB

Den gamle og tidligere bugtede udløb fra Ringkøbing Fjord nåede i 1800-tallet 4-5 km syd for Nymindegab. Det blev uhensigtsmæssig for sejladsen og man byggede i sluserne ved Hvide Sande. Da disse åbnede sandede det gamle udløb til Vesterhavet helt til, og dermed dannedes den nu lukkede fjordarm "Gammel Gab" med en stribe lange smalle søer mellem klitterne (se Figur 6.35).

### TILSTAND - PROJEKTOMRÅDET

Landskabet vurderes generelt at være i god tilstand i hele projektområdet. Landskabskarakterens oprindelse og udviklingsmæssige historie er bevaret, herunder de oprindelige landskabsstrukturer som dermed giver en intakt og tydelig oplevelse af landskabet. Gennem området skærer en tidligere jernbanestrækning. Tracéet ligger nogle steder højt i terrænet, men det opleves ikke som et forstyrrende element i landskabet (se Figur 6.36).



Figur 6.36 Nedlagt jernbane mellem Lønne stak og Nymindegab, der bruges til skinncykler. Kilde: COWI.dk, 28/2-2023.



Figur 6.35 Gammel Gab umiddelbart nord for Houstrup Strand. Kilde: COWI.dk, 28/2-2023.

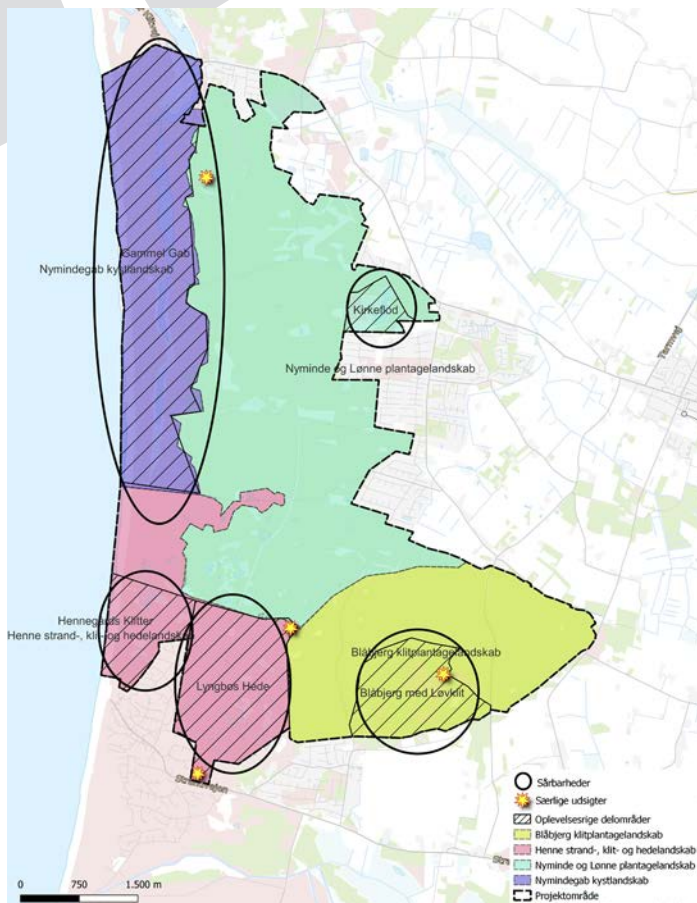
## SÅRBARHED - PROJEKTOMRÅDET

Hele projektområdet er særligt karakteristisk og i god tilstand. Området som helhed rummer meget store visuelle oplevelsesværdier, og det er generelt særdeles oplevelsesrigt. Som udgangspunkt bør området bevares og beskyttes. Landskabet er generelt sårbart overfor ændringer i nøglefunktioner, udviklingstendenser og planlagte ændringer, der påvirker de karaktergivende strukturer eller de særlige visuelle oplevelsesværdier. Sårbarheden er konkret knyttet til at bevare og beskytte områdets naturtyper i klit- og hedelandskabet samt plantedækket i plantagen. Derudover bør der lægges vægt på, at der generelt ikke sker væsentlige ændringer i og omkring rumligt visuelle forhold, der begrænser eller forringer udsigter eller udsigtsmuligheder.

Særligt er området sårbart overfor yderligere bebyggelse og anlæg, som det overordnet set bør friholdes for. Dette bl.a. begrundet i den flere steder meget åbne karakter, og store skala som vil

gøre bebyggelse og anlæg meget synlige i store områder. Evt. tilladelser til udvidelse af eksisterende faciliteter som mindre anlæg med rekreative formål bør ske udenfor områder med særlige oplevelsesværdier, i sammenhæng med eksisterende byggeri og må ikke fremstå visuelt forstyrrende. Færdsel er ikke tilladt med bil eller andre køretøjer - undtagen på eksisterende befæstede veje. Ridning og færdsel på mountainbike er kun tilladt på de anviste stier.

Indenfor områder med særlig visuelle oplevelsesværdier vil landskabet være sårbart over for ændringer, der forstyrrer oplevelsen af landskabets kvaliteter eller fjerner de landskabstræk, der ligger til grund for landskabsværdierne (se Figur 6.37). Udvikling indenfor områder med særlige visuelle oplevelsesværdier bør derfor ske med særlig hensyntagen til de enkelte områders specifikke udpegningsgrundlag og sårbarhed, herunder også naturgrundlagets sårbarhed.



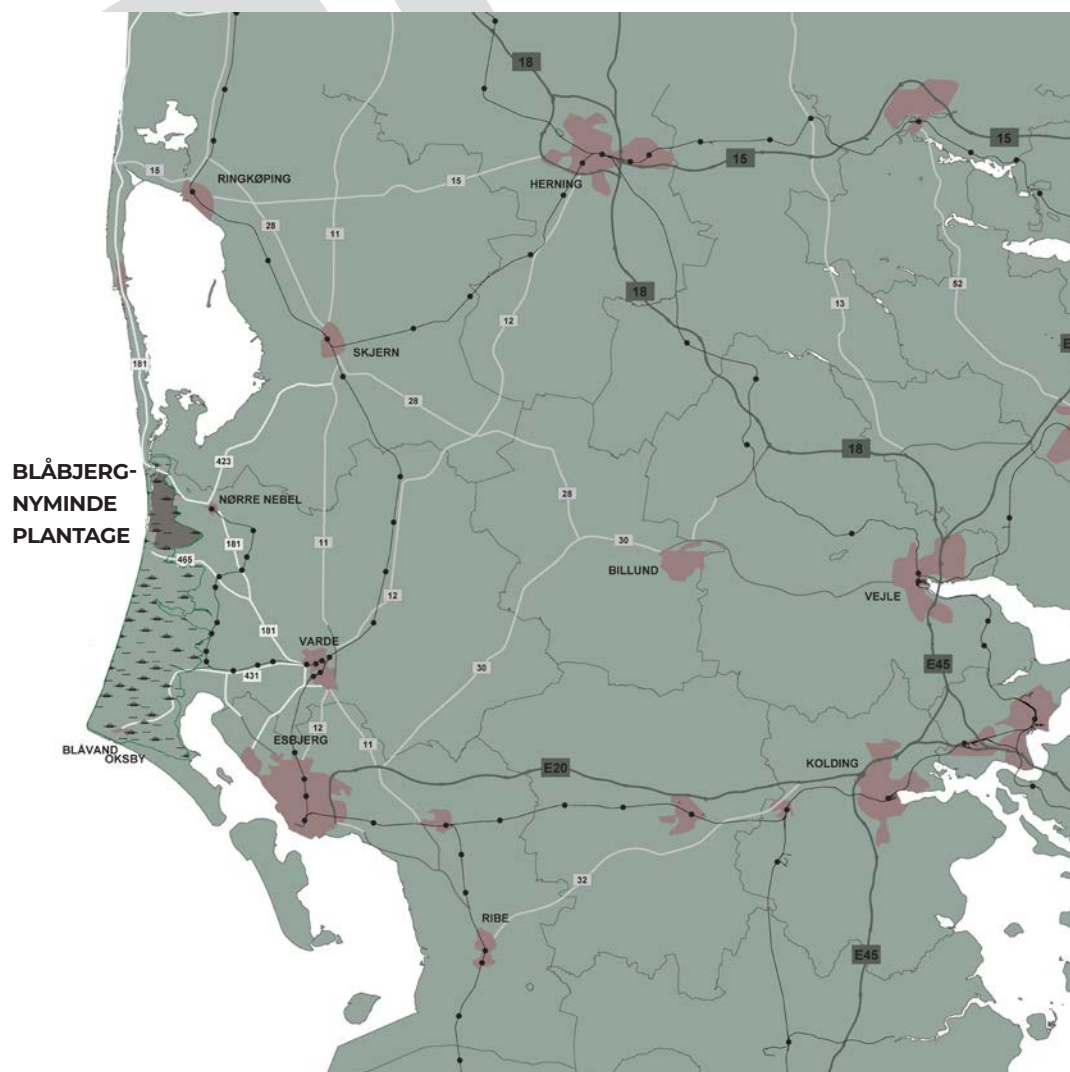
Figur 6.37 Sårbarhed knyttet til særlige visuelle oplevelsesværdier. Kilde: Dataforsyningen.dk



# 7 INFRASTRUKTUR & MOBILITET

## 7.1 TRAFIK I OG OMKRING OMRÅDET

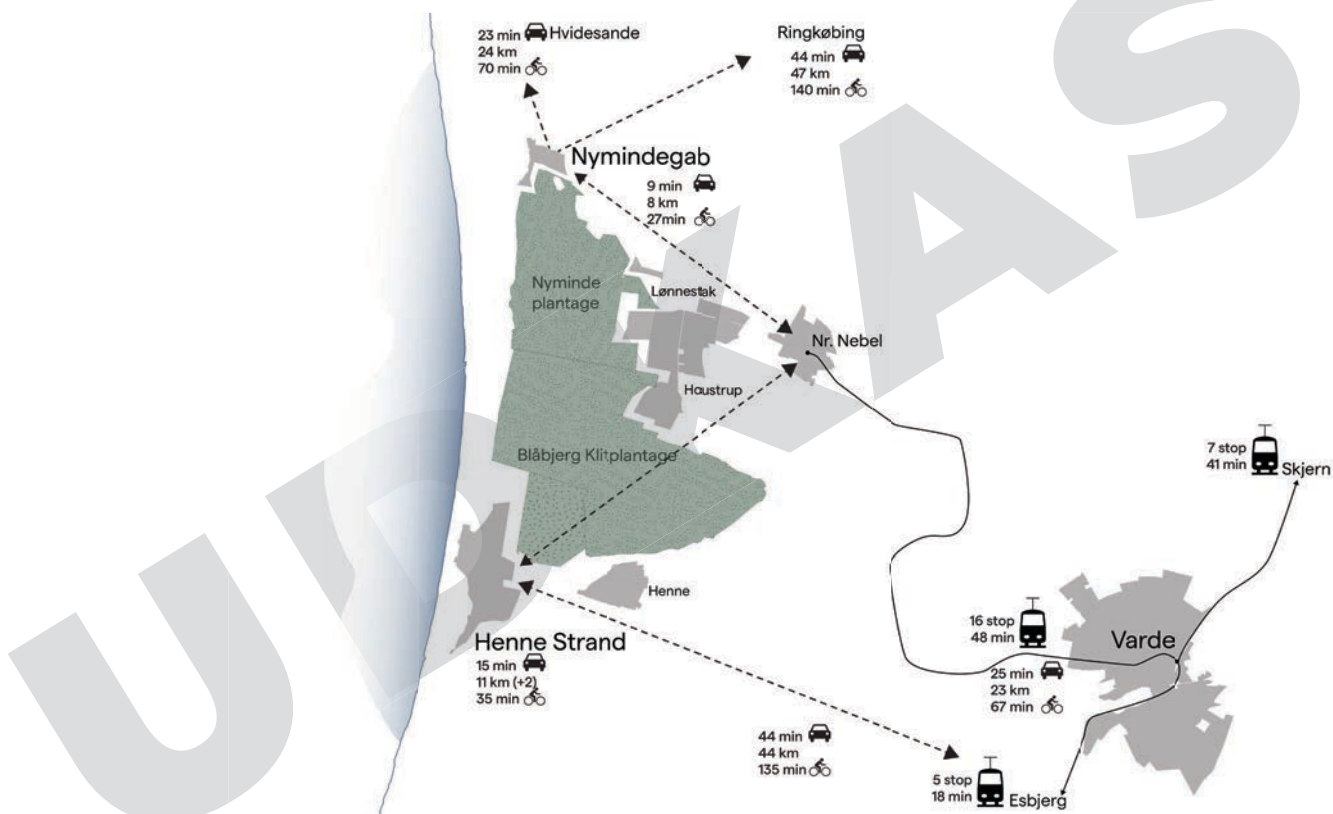
Naturområdet Blåbjerg-Nyminde har et stort opland af omkringliggende større sommerhusområder som fx. Holmsland Klit og Blåvand, der tilgår området via landeveje. Området kan dertil nås fra byer som Esbjerg og Ringkøbing inden for ca. 45 min. kørsel.



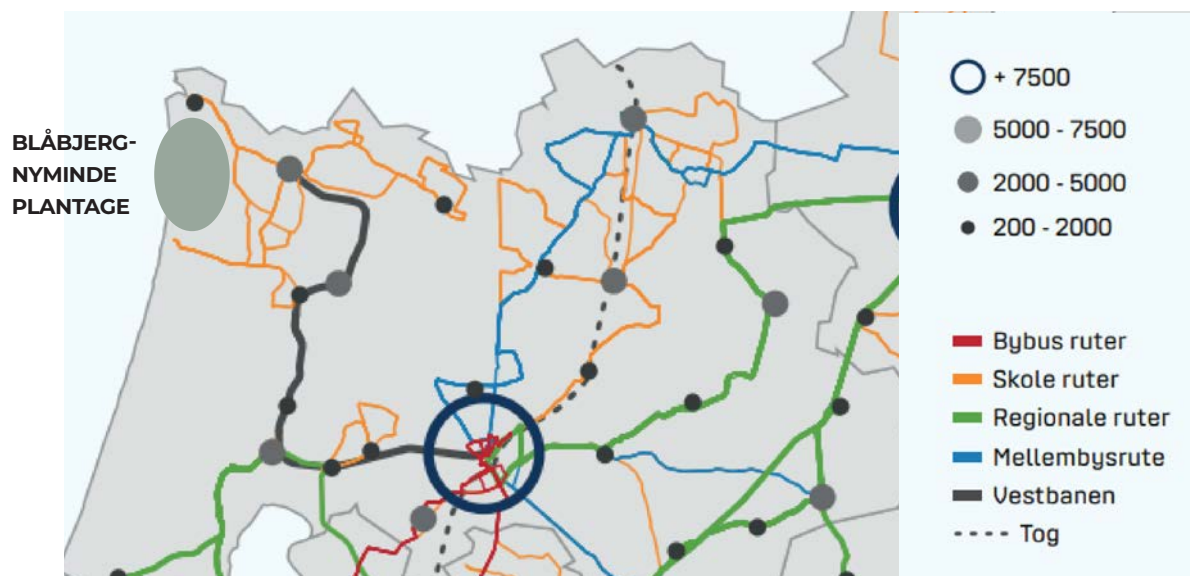
Figur 7.1 Oversigtskort over det overordnede vejnet samt jernbaner til området.

Selve naturområdet betjenes ikke af kollektiv trafik. Nærmeste togstation er placeret i Nr. Nebel, hvor fra man med Lokalbane 84 kan komme til og fra Varde, som kan nås med regionaltog fra

øvrige destinationer. Midttrafik har en skolebus-rute mellem Nr. Nebel til Tarm-Skjern (569) med 7-8 daglige afgang mellem de to byer - morgen og eftermiddag.



Figur 7.2 Oversigtskort med afstande og rejsetider.

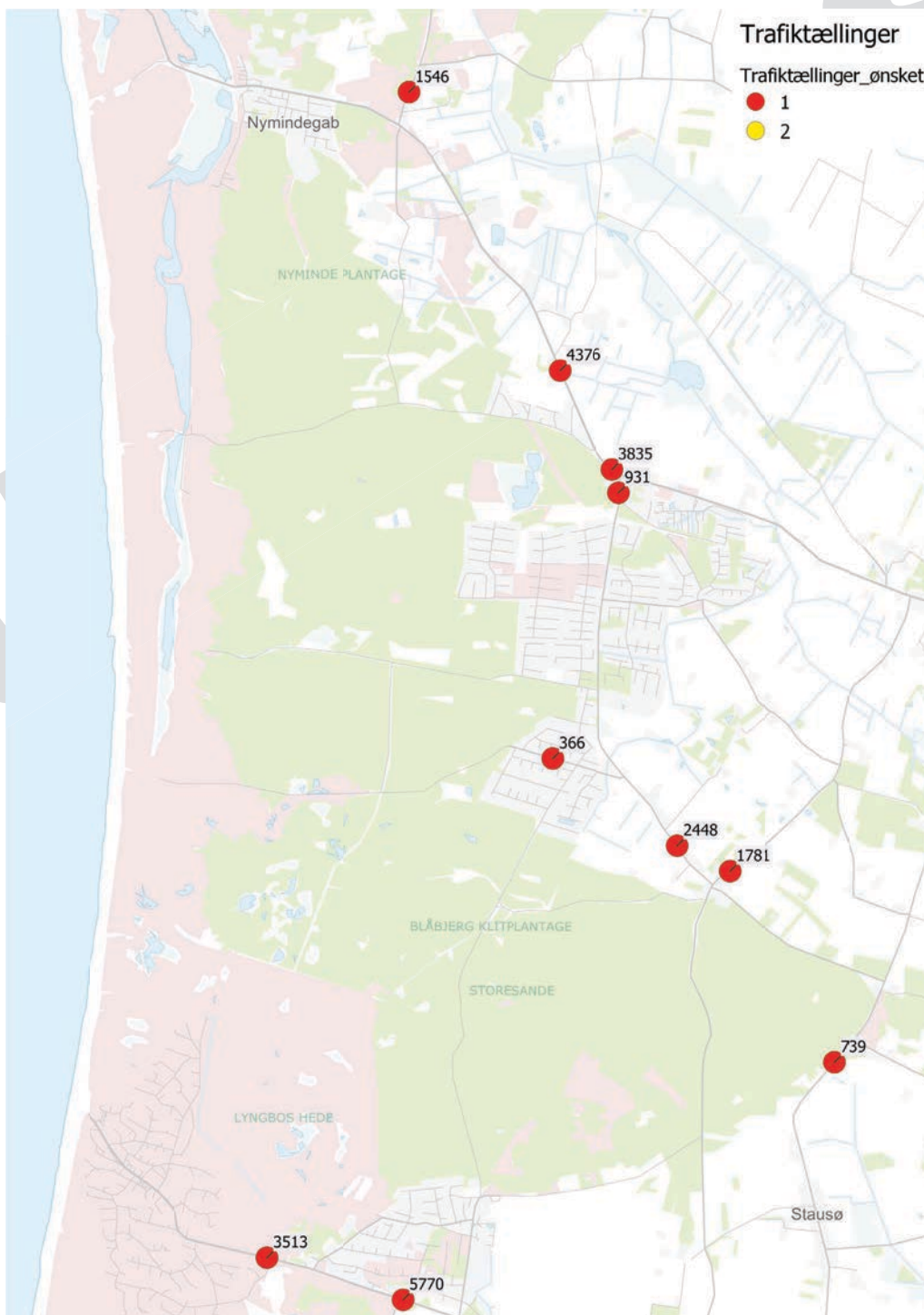


Figur 7.3: Udsnit af Sydtrafiks rutekort.



Der er i nærområdet registreret trafikmængder fra tidligere trafiktællinger (se figur 7.4). Disse giver et overblik over trafikken omkring naturområdet. Registrerede trafikmængder fremgår af nedenstående oversigtskort. Trafikmængder

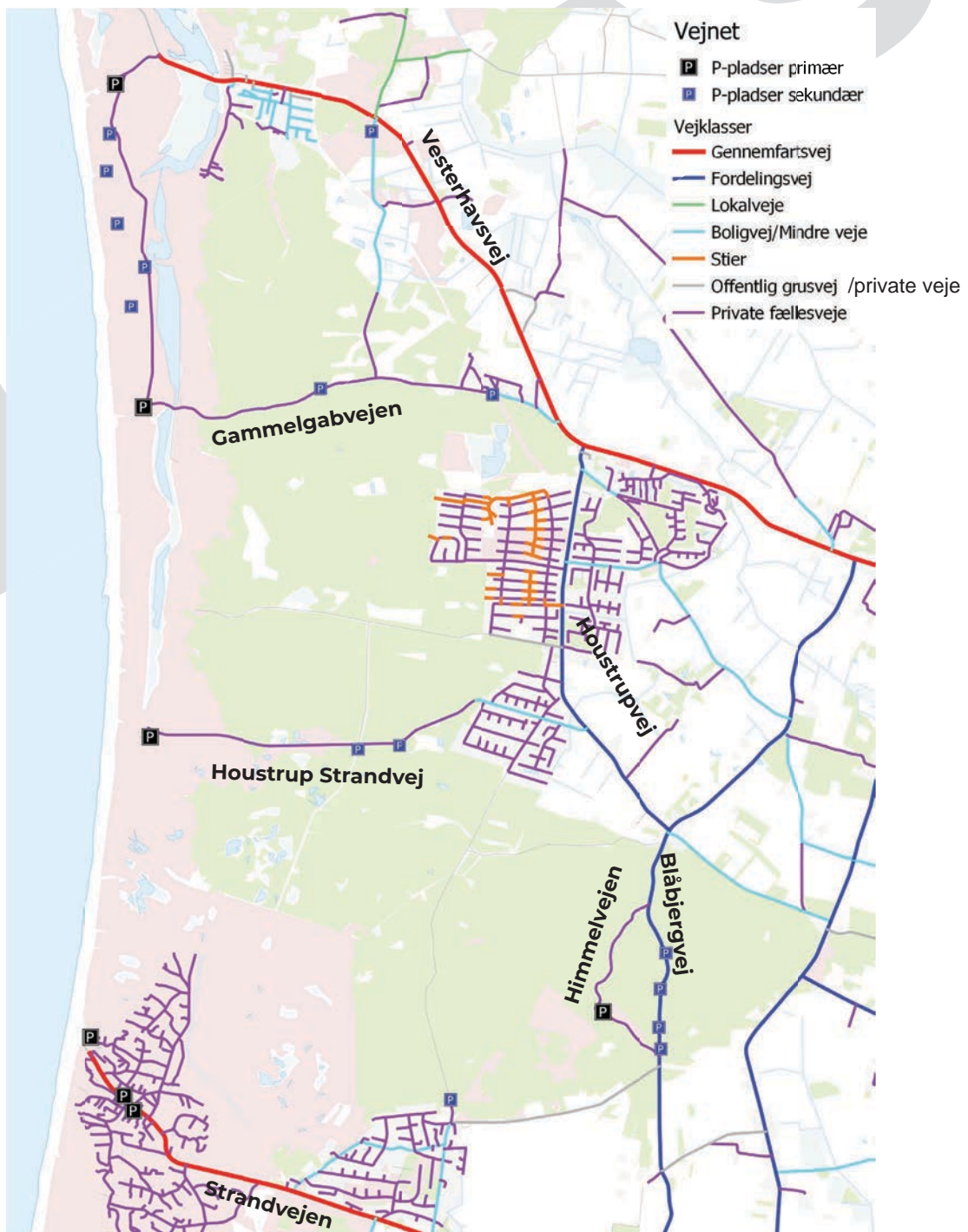
er angivet som årsdøgnstrafik (ÅDT). Det er den gennemsnitlige trafik for en dag. Der er planlagt trafiktællinger på Himmelvejen, der giver adgang til Blåbjerg. Disse forventes gennemført i og omkring påskeugen 2023.



Figur 7.4 Trafikmængder i nærområdet. Angivet som årsdøgnstrafik.

En del af projektområdets afgrænsning udgøres af Vesterhavsvej. Denne er én af de primære trafikveje i nærområdet. Mod syd afgrænses området af Strandvejen, der er en anden primær

trafikvej i nærområdet. I projektområdet er der private fællesveje og mindre lokalveje. Vejene er hovedsagligt grusveje og mindre asfalterede veje. (Se figur 7.5).

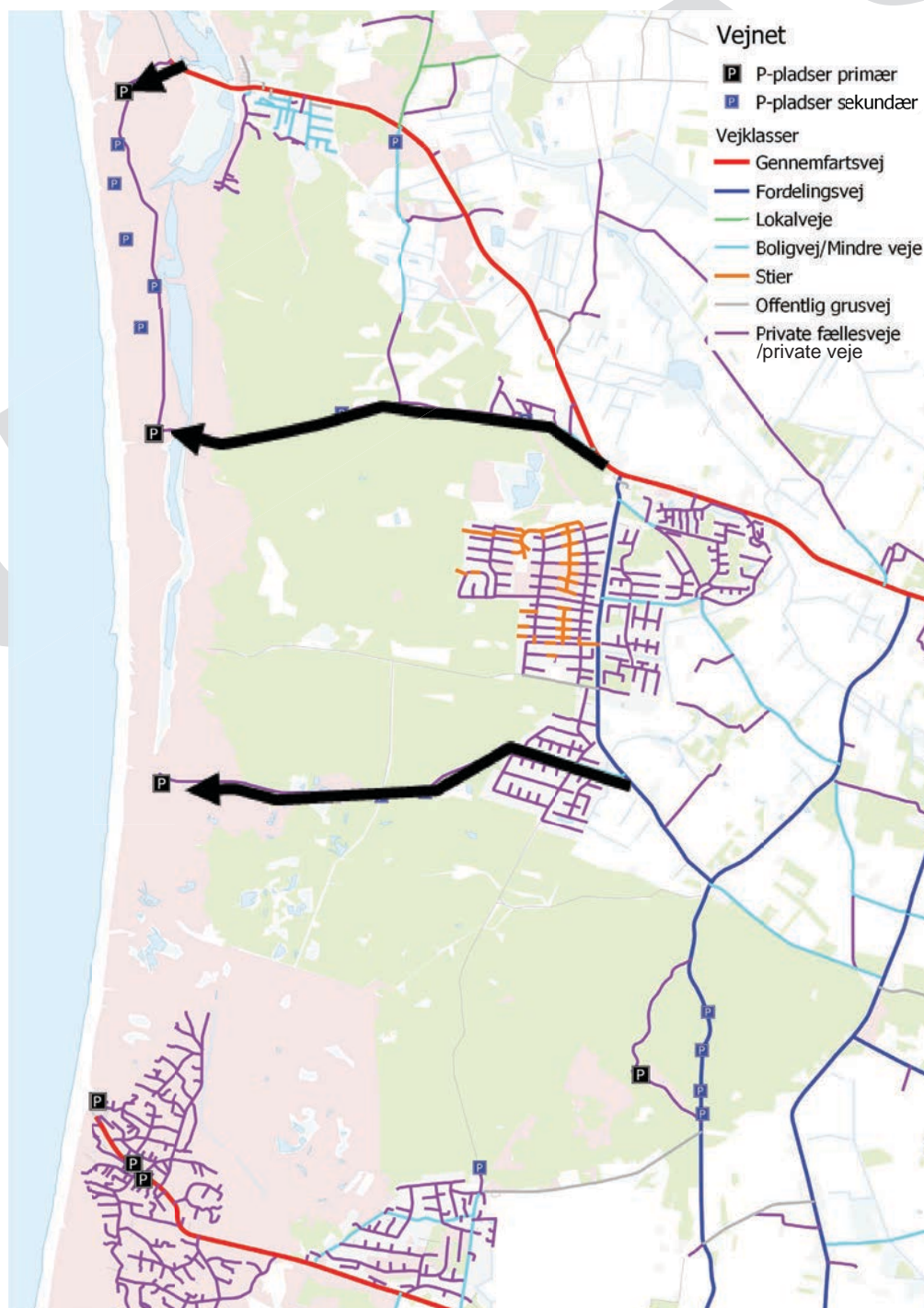


Figur 7.5 Oversigtskort over vejnettet for kørende trafik i området.



Der er i området tre primære parkeringsområder langs kysten og ét ved Blåbjerg (se figur 7.6). Derudover er der mindre parkeringsområder. Trafikken til de tre store P-områder langs kysten fra det overordnede vejnet sker primært via tre ruter. Disse er markeret på nedenstående kort. Derudover er der en del trafik til det primære par-

keringsområde ved Blåbjerg og de omkringliggende P-områder i den sydøstlige del af området. Denne trafik tilgår området via Blåbjergvej fra nord eller syd. På den sydligste parkeringsplads langs Blåbjergvej er der givet ekstra plads til parkering af hestetrailere.



Figur 7.6 Oversigtskort med markering af ruter til de primære parkeringsområder.

## FOTOCOLLAGE VEJE & ANKOMSTPUNKTER



Houstrup Strandvej. Foto: Arkitema



Parkeringsplads og ankomstpunkt ved Houstrup Strand. Foto: COWI



Parkeringsplads og gateway ved Nymindegab Strand. Foto: COWI



Parkeringsplads og gateway ved Blåbjerg.  
Foto: Arkitema



Parkeringsplads til bla. hestetrailere langs Blåbjergvej.  
Foto: Arkitema



## 7.2 CYKELSTIER OG -RUTER

I projektområdet er der i nordøstlig ende separat cykelsti mellem Nymindegab og Lønnestak. Derudover er der i området en del cykelruter og et MTB-spor. En oversigt over cykelruter, MTB-spor og cykelsti fremgår af nedenstående kort.

De fleste af cykelruterne er primært tiltænkt at besøgende cykler til eller igennem området via ruterne. Dette er ikke i samme grad tilfældet for MTB-ryttere til MTB-sporet. Her er der et parkeringsområde ved sporet, således besøgende kan køre dertil og parkere.

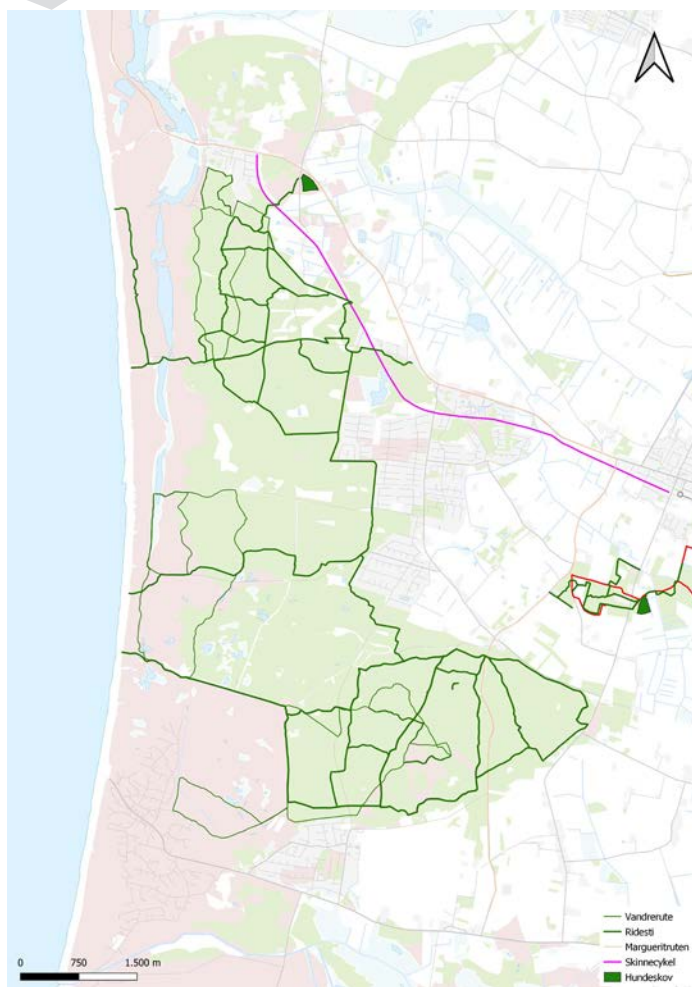
## 7.3 GANG-, VANDRERUTER, RIDE-STIER OG SKINNECYKLER

I analyseområdet er der ligeledes et omfattende netværk af stier og ruter for gående. Derudover er der også rute for ridende og spor til skinnecykler. En oversigt fremgår af nedenstående kort.

Der er et omfattende netværk af stier og ruter for gående i området. Mange af ruterne udgår fra de omkringliggende bysamfund eller sommerhusområder. Derudover er der mulighed for at tilgå de fleste af ruterne fra en af de tre primære parkeringsområder langs kysten og ved Blåbjerg.



Figur 7.7 Oversigtskort med cykelstier, cykelruter og MTB-spor.



Figur 7.8 Oversigtskort med vandreruter, ridestier, spor til skinnecykler og hundeskov.

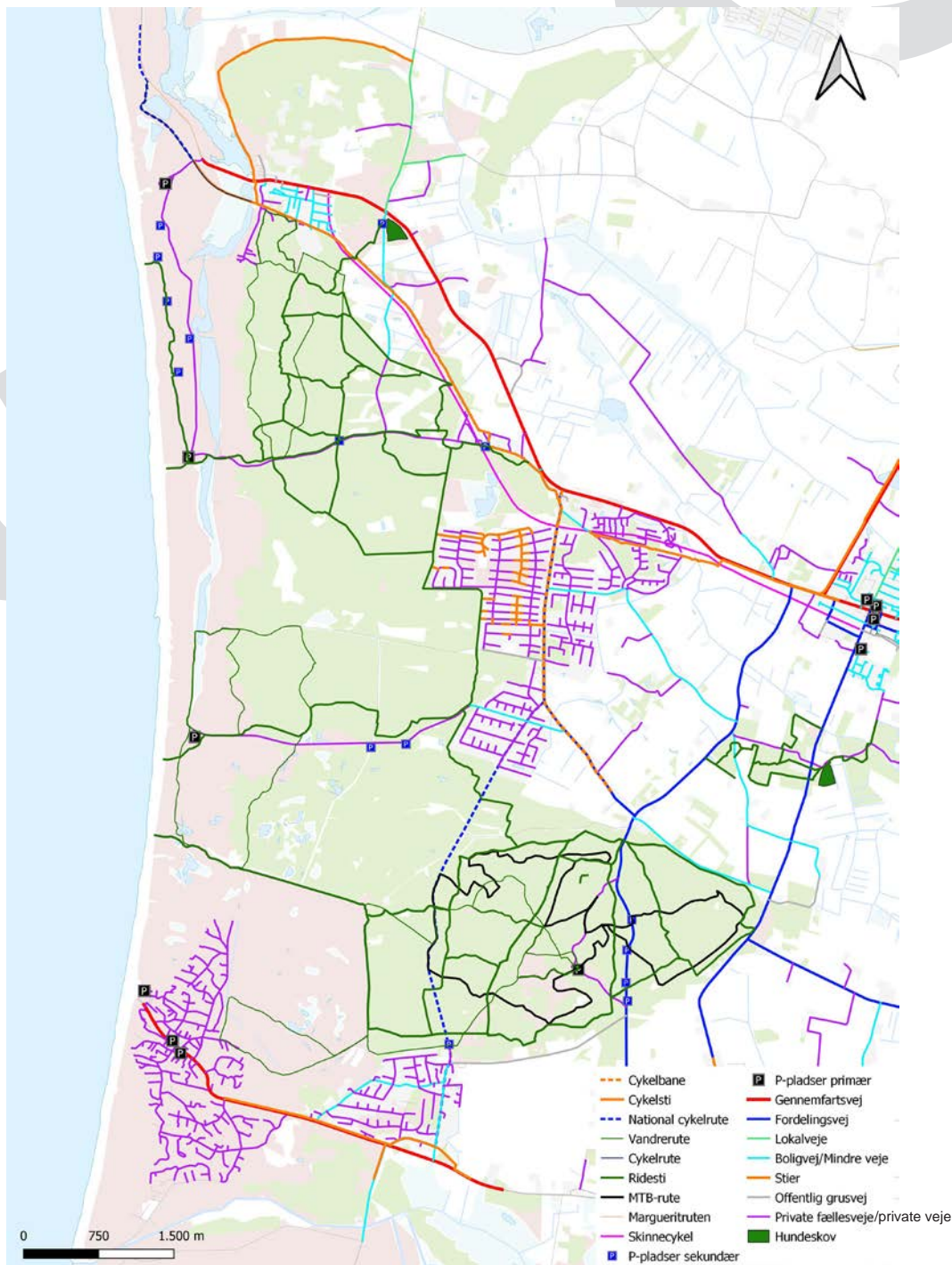




## 7.4 SAMMENFALD

Med så mange ruter for bløde trafikanter i området er der naturligt flere strækninger, hvor disse forløber sammen med den kørende trafik eller, hvor de krydser veje for kørende trafik. En oversigt over det samlede netværk af veje, stier og ruter i området fremgår af nedenstående kort.

Der skal være opmærksomhed på at fremme adfærd om at trafikantgrupperne respekterer hinanden.

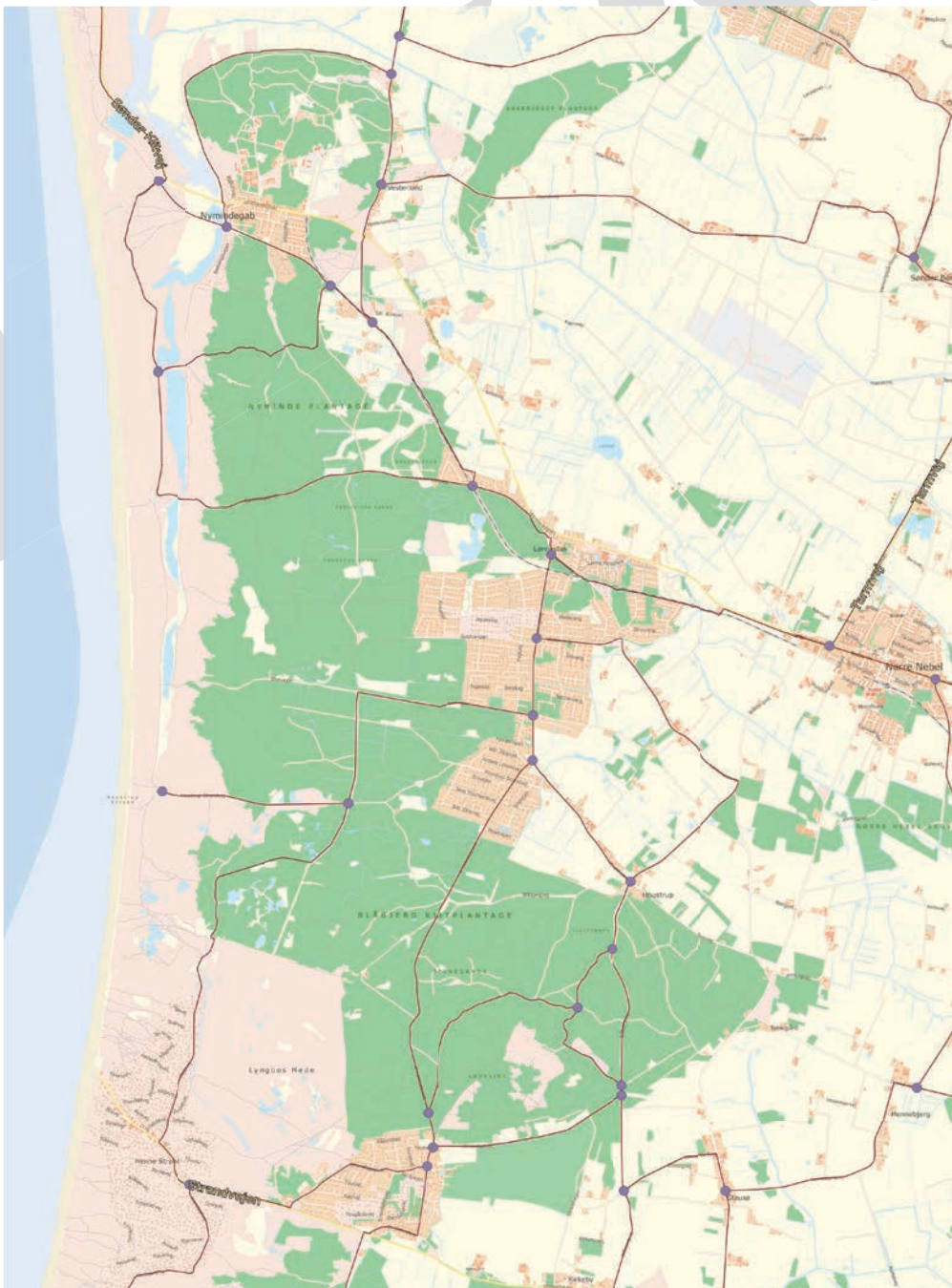


## 7.5 KNUDEPUNKTSNETVÆRK

Varde Kommune deltager i projektet 'Bedre vilkår for cykelturismen', hvor tre udvalgte kommunesamarbejder vil demonstrere, hvordan cykelvenlige strækninger kan forbindes i knudepunkter og skabe bedre cykeloplevelser med fokus på bedre adgang til oplevelser, naturen samt øget fleksibilitet og en bedre afmærkning til gavn for cyklisterne.

Demonstrationsforløbet skal sikre fundamentet for en national skalering af et cykelknudepunktsnetværk. Konceptet med cykelknudepunkter er kendt fra fx. Holland og Tyskland.

Nedenfor ses et oversigtskort over et første bud på et cykelnetværk for Blåbjerg-Nyminde Plantage. Netværket er endnu ikke fastlagt, men medtages i kortlægningen og arbejdet med udviklingsplanen.

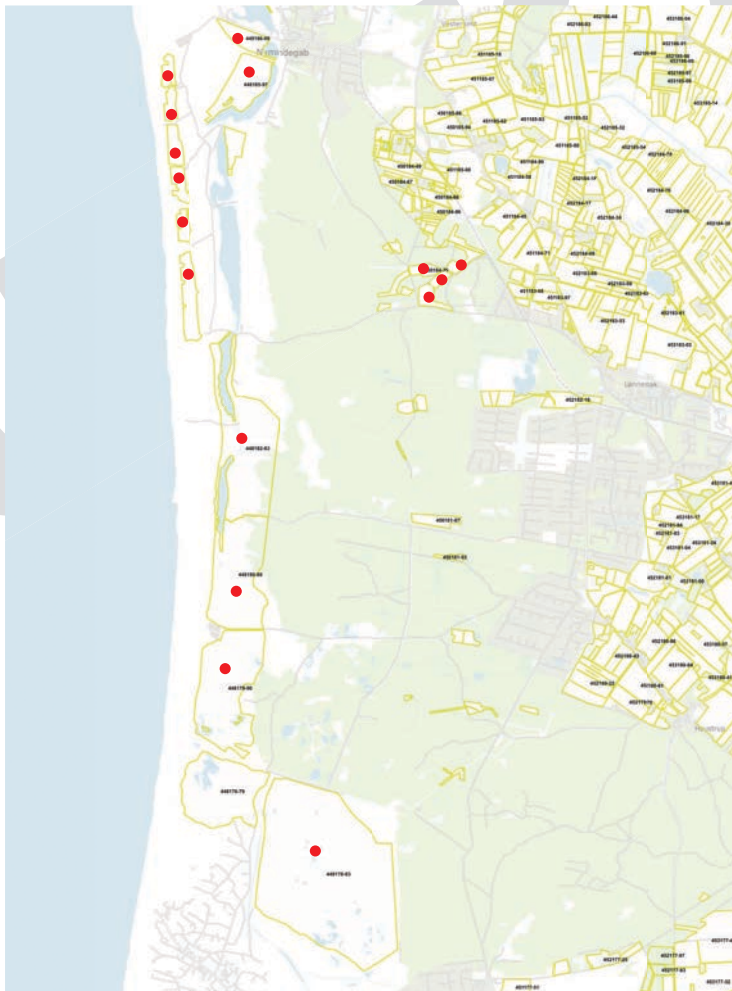


Figur 7.10 Oversigtskort med demonstrationsprojektets beta-netværk.



## 7.6 FÆRDSEL I DYREFOLDE

Dele af Naturstyrelsens arealer i klit- og hede-landskabet fra Nymindegab til Lyngbos Hede samt mod øst ved Brudebjerg er hegnet ind til dyrefolde. Her spiller de græssende får en vigtig rolle for at understøtte landskabets dynamiske karakter, herunder at bekæmpe udbredelsen af Rynket Rose. Det er muligt at færdes i fårefoldene nord for Gammel Gab, og adgangen sker via enten låger eller stender. Syd for Gammelgab er der ikke adgang til indhegningerne. I foldene ved Brudebjerg er der adgang via låger.



Figur 7.11 Oversigtskort markering af NSTs markblokke med indhegninger. Det er ofte men ikke altid hele markblokken der er hegnet



En stende ved fårefolden nærmest parkeringspladsen ved Nymindegab Strand. Foto: Arkitema

## 7.7 BESØGSSTRØMME

Der findes ikke brugbar data på, hvor mange besøgende, der færdes i naturområdet. Kortlægning af parkeringspladser og den indledende dialog med interessenter og brugere viser dog, at besøgsstrømmene til plantagerne primært udgår fra Blåbjerg som plantagernes eneste gateway, og i mindre grad fra Nymindegab samt fra sommerhusområderne ved Houstrup, Henne og Henne Strand. Parkeringspladsen ved Gammelgab benyttes ligeledes til besøg i den centrale del af naturområdet pga den relativt korte afstand til skoven.

Besøgende på stranden og omkring gabene og strandengen udgår fra parkeringspladserne ved klitterne. Se parkeringspladsernes placering på figur 7.6 på side 50.

Derudover opleves der et øget publikumspres i området, hvor den generelle udvikling med flere outdoorbrugere og en voksende interesse for naturoplevelser også gør sig gældende i Blåbjerg-Nyminde. Særligt omkring Blåbjerg syd opleves der dage og perioder med mange gæster ved det rekreative knudepunkt/gateway ved Blåbjerg. Her forlyder det, at parkeringskapaciteten - primært ved større events - udnyttes til fulde, og at der parkeres langs Himmelvejen.



Skovejen Promillevej (motorkørsel ikke tilladt). Foto: Arkitema



Ridesti ved Blåbjerg. Foto: Arkitema

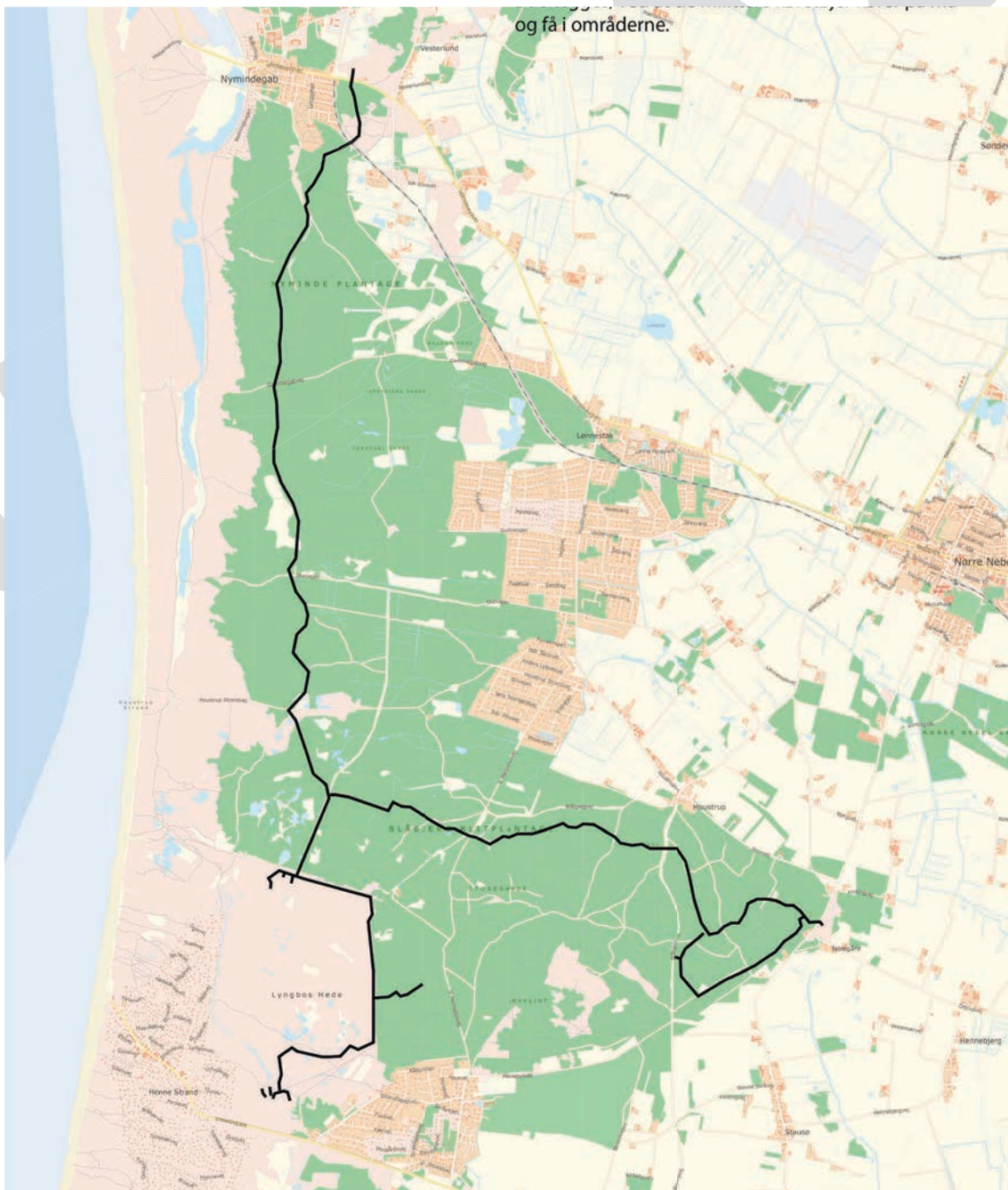


## 7.9 FORSVARETS KØRESPOR

Forsvarsministeriets Ejendomsstyrelse har i 2020 fremlagt en plan for kørespor i Naturstyrelsens klitplantager i Varde Kommune. Der planlægges for spor i Blåbjerg og Nyminde Plantager samt Lyngbos Hede som vist på figur 7.12.

Den endelige tidsplan for etablering af køresporene er ikke kendt i skrivende stund.

Køresporene anlægges blandt andet for at klitplantagerne ikke ødelægges, ved at de militære køretøjer kører på må og få i områderne.



Figur 7.12 Oversigtskort med Forsvarets kørespor. Kilde: Forsvarsministeriet, Ejendomsstyrelsen - "Detailkort 1 - Blåbjerg-Nyminde Klitplantager - efter endt borgerhøring" af 2.10.2020



## FOTOCOLLAGE SKILTNING & GÆSTESTYRING



Skovejen Promillevej (bilkørsel ikke tilladt).  
Foto: Arkitema



Vandrerute markeret med gul trekant.  
Foto: Arkitema



Vandrerute markeret med gul trekant.  
Foto: Arkitema





# 8 TURISMEINFRASTRUKTUR

Kortlægningen af turismeinfrastrukturen er foretaget for et område, der dækker Blåbjerg og Nyminde Plantager og den lokale kontekst for lokalsamfundene Nymindegab, Houstrup, Nr. Nebel, Henne Strand og Henne. Data er indhentet fra Visit Denmark, Visit Vesterhavet, Naturstyrelsen og Varde Kommune samt gennem dialog med et udvalg af områdets interessenter.

## 8.1 OVERNATNINGSKAPACITET

### OVERNATNINGSFORMER

Den primære overnatningsform i Varde Kommune er feriehuse, som udgør 78,5 % af alle overnatninger (4,1 mio.). Herefter kommer overnatninger på campingpladser som udgør 18,9 % (985.000). Resten fordeler sig på hoteller (2,2 %) og vandrerhjem (0,4 %).

Samme billede gør sig gældende i området omkring Blåbjerg-Nyminde. Her er der flere større sommerhusområder i Houstrup, Henne og Henne Strand. Derudover findes der 5 campingpladser og 2 feriecentre i lokalsamfundene omkring naturområdet.

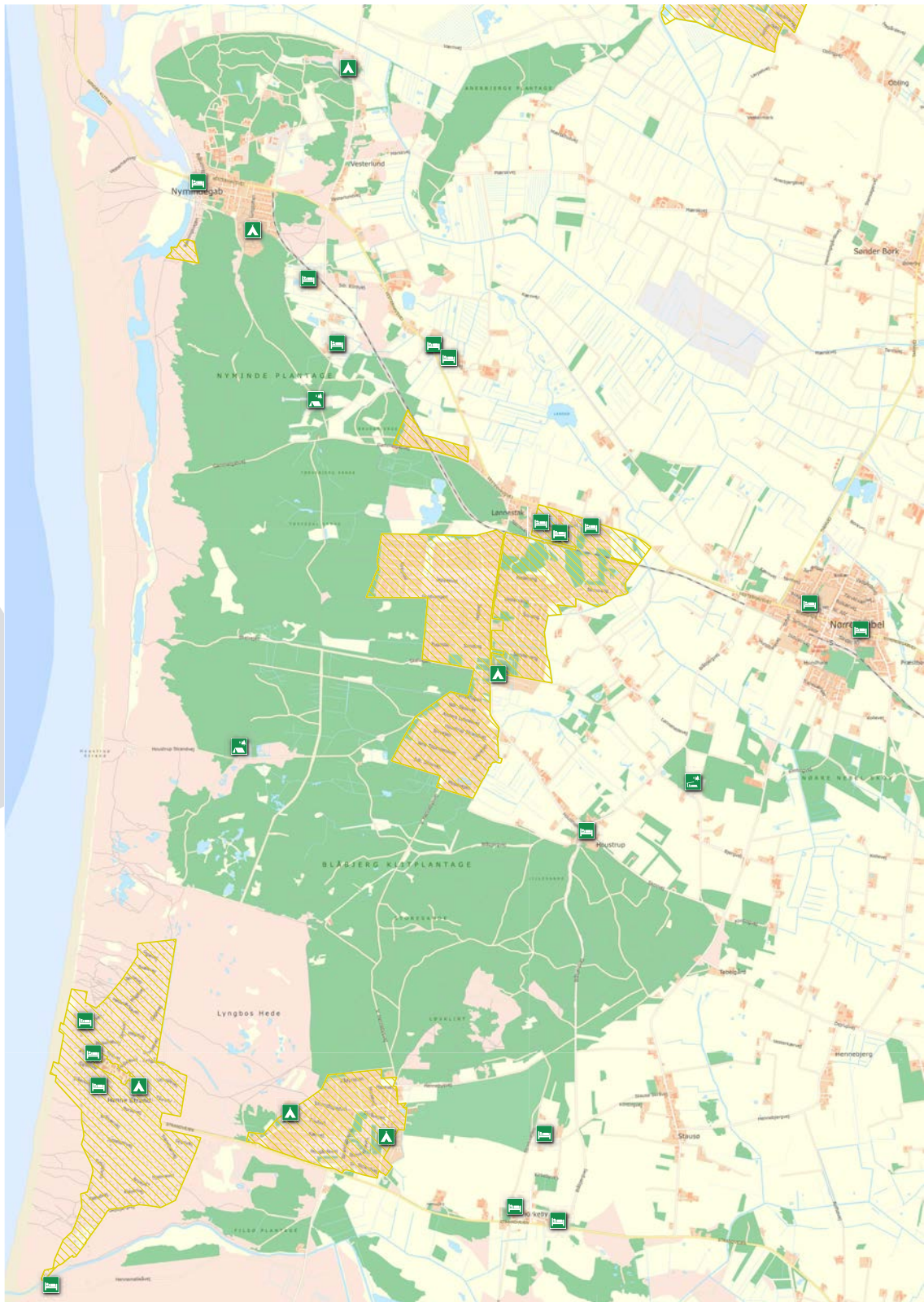
I Blåbjerg og Nyminde plantager er det muligt at overnatte på 2 primitive overnatningspladser ved hhv. skydebanehuset i Nyminde Plantage og ved Baronens Bjerg i Blåbjerg Plantage. Derudover er fri teltning tilladt i begge plantager. Der findes der til 2 shelters i Nr. Nebel skov ca. 1,2 km fra projektområdet, som også tilhører Naturstyrelsen.

PRIMITIV OVERNATNINGSPADS

Naturstyrelsen har i mange skove pladser, der er egnet til overnatninger med telt, tarp eller lignende udstyr. Pladserne kaldes primitive overnatningspladser. En primitiv overnatningsplads er et sted i skoven, hvor der er en lysning eller måske er ryddet plads til, at et antal telte kan slås op. Primitiv overnatningspladser er beregnet til enkeltpersoner, familier og smågrupper, der vil overnatte i naturen med eller uden telt.

FRI TELTNING

Staten har 275 skove, hvor du må slå dit telt op for natten - uden at spørge om lov først. Her gælder 1-2-3-reglen – max én overnatning med to telte af 3-mandstypen. Teltet skal stå under træer og må ikke være til gene for andre i skoven. Når du slår dit telt op, må det ikke kunne ses af andre, der færdes i skoven – både gående på stier eller kørende i bil på veje gennem skoven – og det må heller ikke kunne ses fra bygninger.



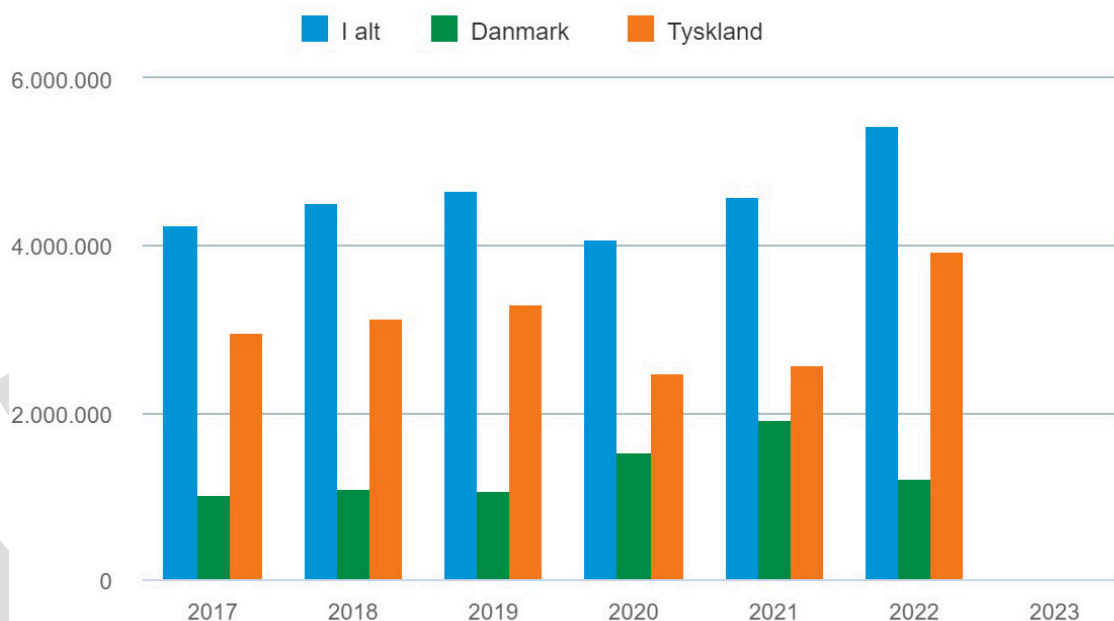
Figur 8.1: Oversigtskort med områdets overnatningssteder samt sommerhusområder



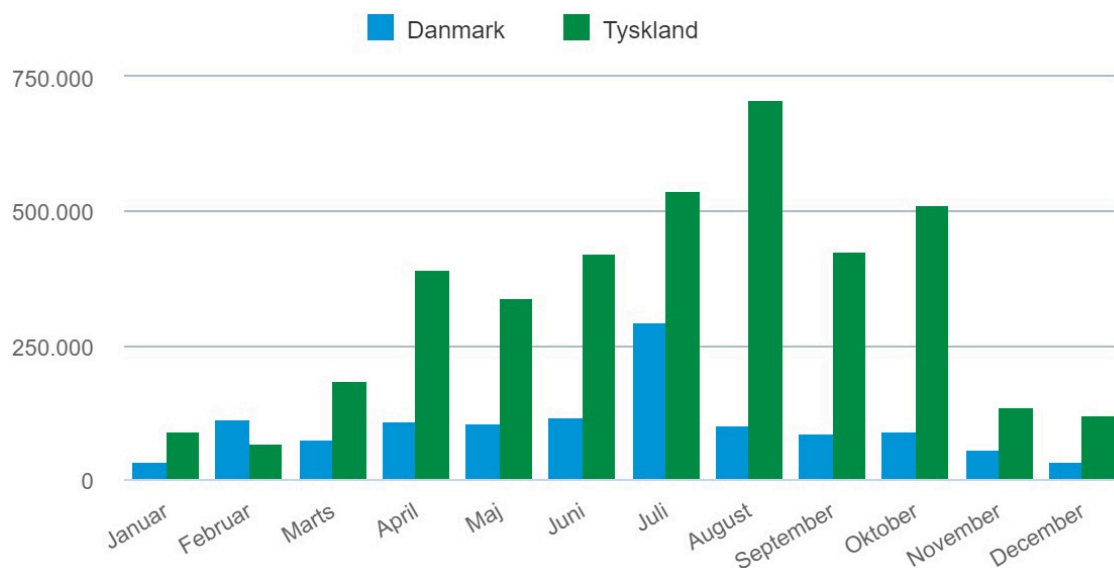
### ANTAL OVERNATNINGER

I Varde Kommune har antallet af turister været stigende fra 4,2 mio. i 2017 til 2022, hvor 5,4 mio. overnattede i kommunen. De tyske turister udgjorde i 2022 ca. 72% af overnatningerne.

Den primære sæson for de tyske gæster strækker sig fra april til og med oktober. Som tabellen i figur 8.3 viser, fremstår Varde Kommune som primært sommerdestination for danske gæster i med markant flere gæster i juli måned end de øvrige måneder.



Figur 8.2: Diagram med overnatninger i Varde Kommune fordelt på gæster fra Danmark og verden uden for Danmark, 2017-2022 Kilde: Visit Denmark



Figur 8.3: Diagram med overnatninger i Varde Kommune fordelt gæster fra Danmark og Tyskland over året 2022 Kilde: Visit Denmark

## FOTOCOLLAGE OVERNATNINGSTYPOLOGIER



Shelter i Nr. Nebel Skov ca. 1,5 km fra Blåbjerg Plantage.  
Foto: Udinaturen.dk



Nyminddegab Kro. Foto: Arkitema



Blåbjerggaard. Foto: Arkitema



Fritelning i Blåbjerg Plantage. Foto: DKNT

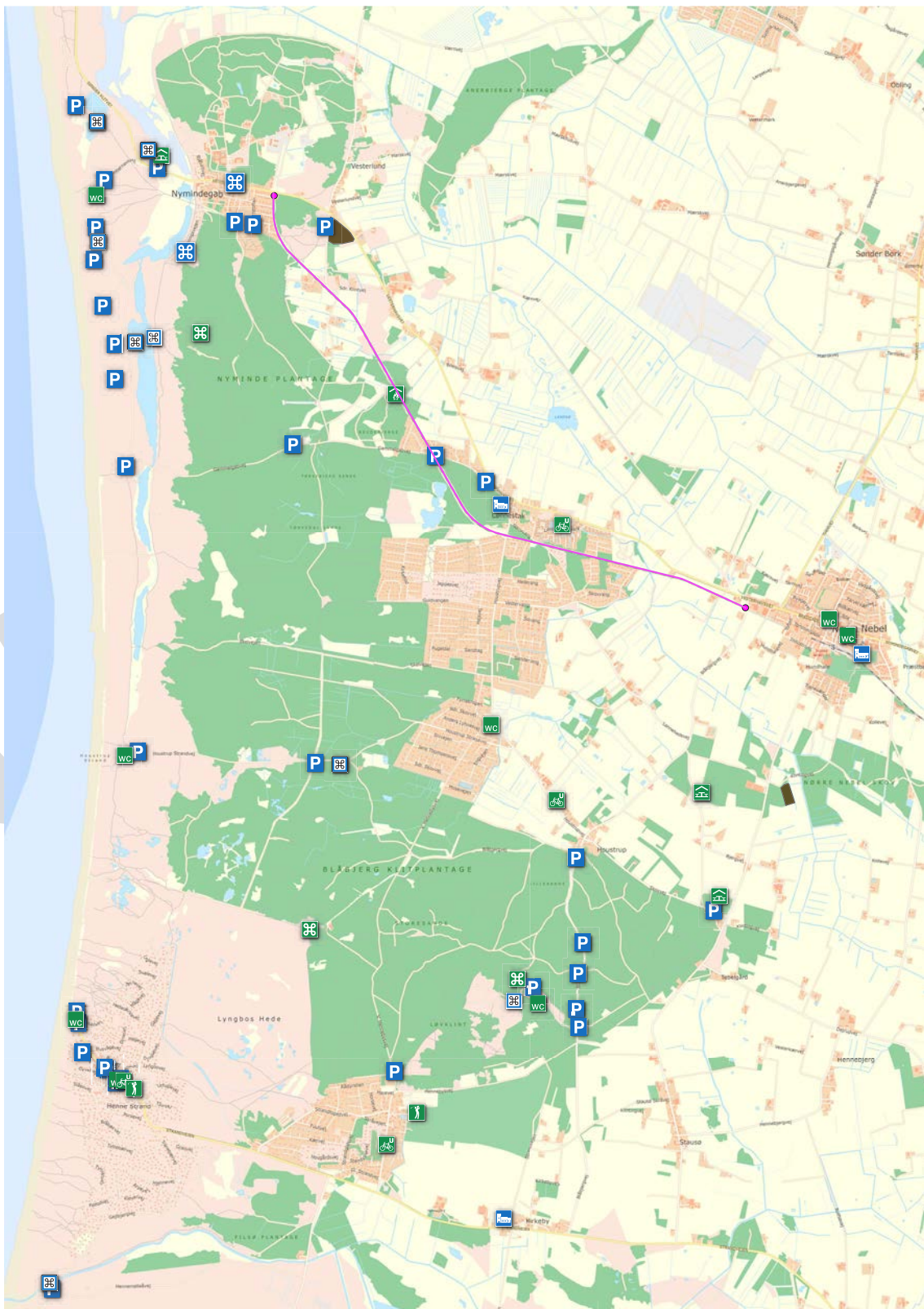


Nyminddegab Campingplads. Foto: Nyminddegab Familiecamping



Sommerhuse i klitterne ved Henne Strand. Foto: Arkitema





Figur 8.4: Oversigtskort med områdets faciliteter.

### 8.3 SEVÆRDIGHEDER OG OPLEVELSESMULIGHEDER

Fleere af områdets kulturhistoriske seværdigheder er koncentreret omkring Nymindegab. I selve Blåbjerg-Nyminde naturområdet består attraktionerne af udkigtspunkter, mindsten, friluftsaaktiviteter og selve naturoplevelsen.

#### NYMINDEGAB MUSEUM

Nymindegab Museum er en del af Vardemuseerne og er et kulturhistorisk kunstmuseum, der fortæller historier om dengang, de lokale ved det lille fiskerleje fik besøg af kunstmalere og muntre badegæster. Nymindegabmalerne var en mindre kendt koloni af malere fra hele landet, der havde fattet kærlighed til stedet og fandt deres motiver mellem fjord og hav – mellem esepiger og fiskere. I dag udgør malerierne en vigtig kilde til vores viden om livet på Vestkysten og landskabets forandring. Museet rummer desuden også malerier af fuglemaleren Johannes Larsen, der holdt til ved den nærliggende Filsø. Museet ligger ved Vesterhavsvej midt i Nymindegab i et autentisk miljø sammen med 'tømmerens hus' og savmølle med arbejdende værksted.

#### RENDINGSBÅDSMUSEUM

Nymindegab Redningsbådsmuseum er indrettet i en gammel redningsstation, der fungerede frem til 1975. Udstillingen viser redningsvæsenets historie og det materiel der blev anvendt. Bl.a. et komplet raketudstyr med redningsstol. Museet er beliggende i Nymindegab, og er en del af entreen på Nymindegab Museum.

#### NYMINDESTRØMMEN

På den lokale dialekt kaldes Nymindestrømmen for æ' Gaf. Navnet Nymindegab refererer dobbelt til "udmunding", idet både "minde" og "gab" understreger beliggenheden ved en åbning til havet, mens forstavelsen "Ny" antyder, at stedet, som vi kender det, ikke har en lang historie, men blot 2-300 år. Nymindestrømmen udgjorde et fordelagtigt landskab for fiskeri, da bådene kunne søge læ bag tangen, og op gennem 1800-tallet opstod det lille fiskerleje Nymindegab. I fiskesæsonen, som varede fra påske til Sct. Hans kom karle og piger fra indlandet langs hele vestkysten hertil for at fiske, og de boede i primitive boder eller esehuse på stranden. Efterhånden opstod en mere permanent bebyggelse på stedet, som kom til at danne udgangspunkt for den nuværende lille ferieby.

## Naturpark Vesterhavet & Naturparkrådet

Naturpark Vesterhavet strækker sig over et 22.500 hektar stort område, der ligger som et bælte langs kysten mellem Blåvands Huk og Nymindegab. I Naturpark Vesterhavet ønsker man at udbrede naturværdier og natur- og kulturoplevelser. Derfor arbejdes der for at samtænke faciliteter, aktiviteter og oplevelser.

Varde Kommune har etableret et Naturparkråd for at have et bindeled mellem Naturpark Vesterhavet og alle dens interessenter. Naturparkrådet består af en række organisationer og udviklingsråd, som løbende arbejder for udvikling af naturparken. De koordinerer, prioriterer og iværksætter projekter og mødes 3-4 gange årligt.

Naturparkrådet arbejder løbende på at udvikle Naturpark Vesterhavet. De koordinerer, prioriterer og igangsætter projekter. Desuden fungerer rådet som netværkskoordinator for de åbne netværk, der er opstået omkring naturparken.



### **ATLANTVOLDEN**

Atlantvolden, eller rester af den, kan ses ned langs Nymindestrømmen i form af en række bunker-sanlæg. Her ses gamle tyske bunkerstillinger på stranden og i klitterne bagved. Nogle af bunkerne er langsomt blevet delvist begravet i sandet, såsom kanonstillingerne og mandskabsbunkerne, mens andre bunkere stadig står som en klar og tydelig kontrast til naturen.

### **PETERSBJERGET, GRINEBJERGET, SØREN HATS BJERGET**

I Nymindegab Plantage ligger tre høje klittoppe, hvorfra der er gode udsigter over området. På Hattebjerg eller Søren Hats Bjerg er som ét af de højeste punkter i Nyminde Plantage blevet anlagt en udsigtsplatform. Fra platformen på toppen er der en spektakulær udsigt over det meste af Nymindestrømmen og den sydvestlige del af Ringkøbing Fjord.

### **BLÅBJERG**

Blåbjerg, som plantagen har fået sit navn efter, er Danmarks højest beliggende klit med toppen 64 meter over havet. Blåbjerg fungerede tidligere som sømærke, fordi toppen kunne ses fra havet. Bjergene har sit navn, fordi det på afstand ligner et fjernt, blå bjerg. Fra Blåbjerg er der en fin udsigt over landskabet.

På toppen af Blåbjerg er rejst en stor mindesten i bornholmsk granit. Stenen blev rejst i 1908 til minde om Thyge de Thygeson, der levede 1806-1905,

og som i perioden 1861-1899 ledede beplantningen af Blåbjerg Klitplantage.

### **GUIDEDE TURE**

Naturstyrelsen, NaturKulturVarde og mindre private aktører afholder adskillige guidede ture i naturområdet. Det kan foregå til fods, til hest eller på cykel og med udgangspunkt i både naturen, dyrelivet, den lokale kulturarv og meget mere.

### **ESEHUSENE**

Esehusene fra 1800-tallet kan ses lige nedenfor Nymindegab kro umiddelbart uden for projektområdet. Disse huse blev brugt til opredning af fiskegarn og opbevaring af fiskeredskaber samt bolig for esepigerne, hvis opgave det var at sætte madding (es) på linerne. I dag har man rejst 3 af disse huse igen, som en nøjagtig kopi af de originale, der er flyttet til Frilandsmuseet ved København. Husene fungerer som rastehytter.

### **ØVRIGE OPLEVELSER & SEVÆRDIGHEDER**

Omkring projektområdet findes flere seværdigheder, som bidrager til et bredt oplevelsesudbud for gæster og lokale for området generelt. Her kan nævnes Henne Golfklub, Form & Fritid Nr. Nebel (svømmehal, tennis, padel, fitness, idrætshal og lign.) samt flere fiskesøer og put'n take.





## FOTOCOLLAGE SEVÆRDIGHEDER & OPLEVELSER



Gangbro over Gammel Gab. Foto: Arkitema



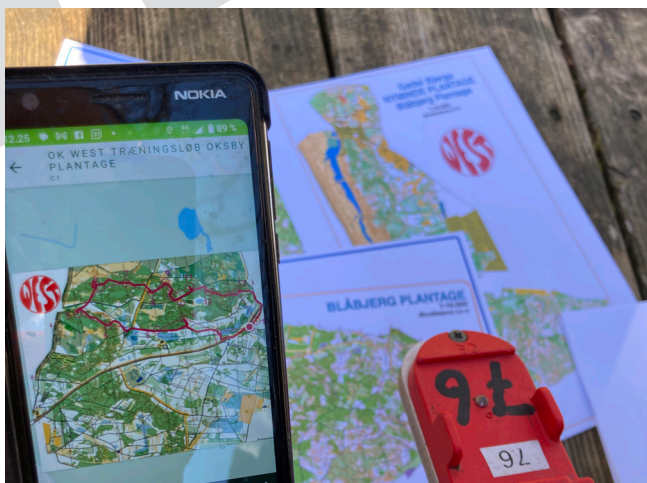
Udsigt mod klitterne fra Hattebjerget. Foto: Arkitema



Folle Huset ved Gammel Gab. Foto: Arkitema



Blåbjerg mindesten. Foto: Arkitema



Orienteringsløb. Foto: Arkitema



Lyngbos Hede. Foto: Arkitema



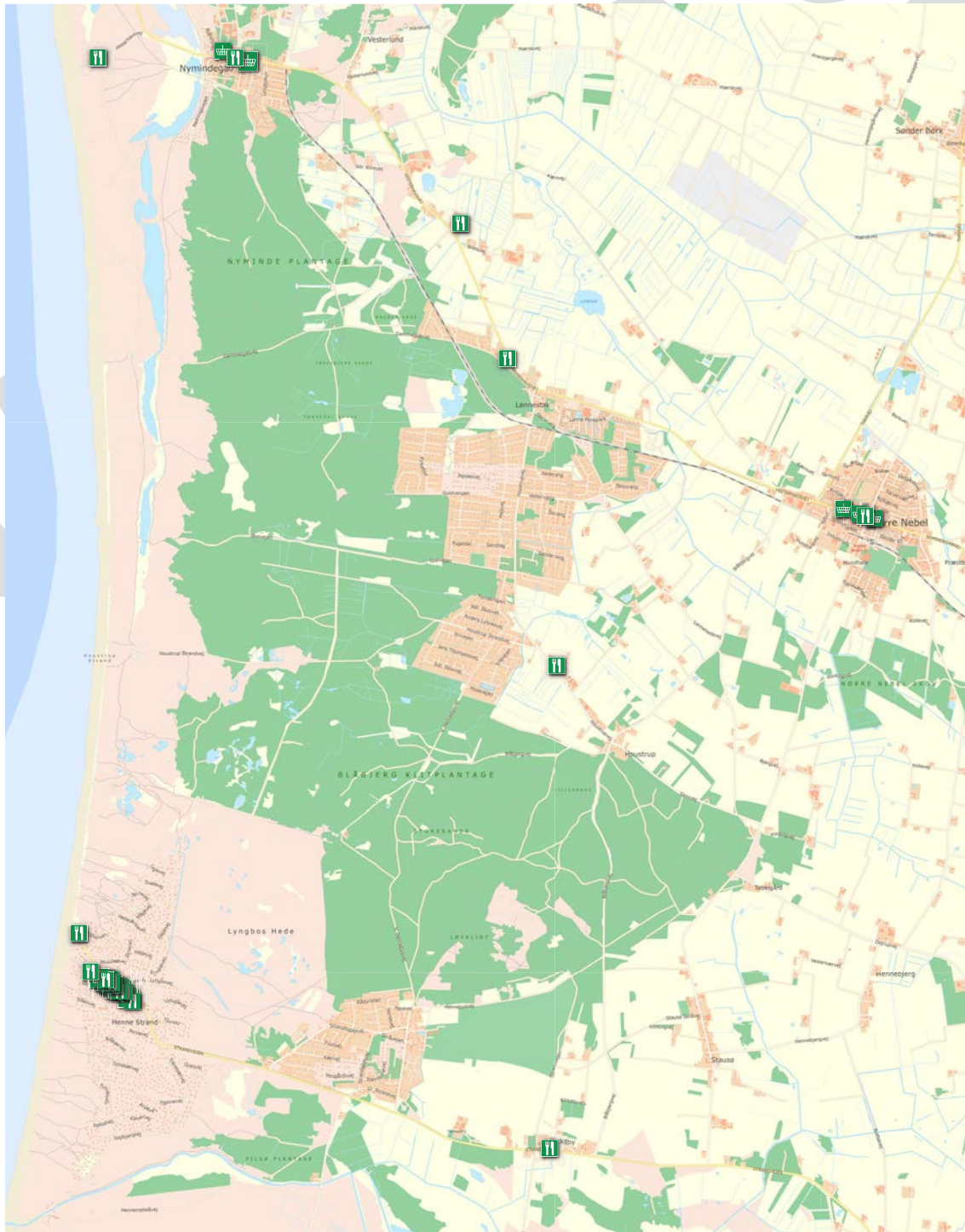
MTB sporet 'Stormfulde højder', Blåbjerg  
Foto: Arkitema



### 8.3 SPISESTEDER & DETAILHANDEL

Nr. Nebel, Nyminddegab og Henne Strand er rummer et udbud af spisesteder og detailhandel, hvor størstedelen har åbent hele året. Inden for selve naturområdet findes ingen forplejnings- og spisesteder.

Syd for området ligger Henne Kirkeby Kro, som har modtaget to Michelin-stjerner samt en ekstra udmærkelse: 'Michelin Nordic Guide Welcome & Service Award 2019'.



Figur 8.5: Oversigtskort med områdets spisesteder og indkøbsmuligheder

## FOTOCOLLAGE SPISESTEDER & DETAILHANDEL



Iskiosk ved Nymindegab Strand (sæsonåben). Foto: Arkitema



Vejbod i Lønnestak. Foto: Arkitema



Nymindegab Kro (helårsåben). Foto: Arkitema



Handeleggaden Henne Strand (varierende åbningstider). Foto: COWI



Farm Café, Houstrupvej (sæsonåbent). Foto: COWI

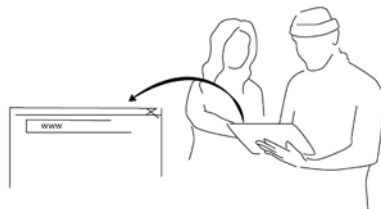
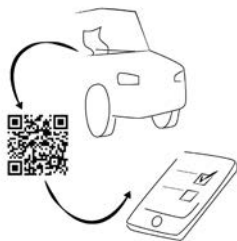
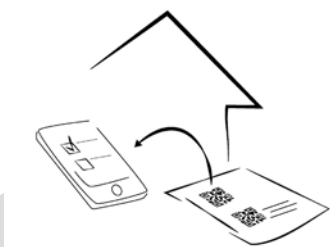


# 9 INTERESSENTDIALOG

## 9.1 VOX POP

I vinterferien 2023 er der gennemført en vox pop<sup>1</sup> i naturområdet. Data fra vox pop er sikret gennem et spørgeskema sat op gennem Google Analyse. Det er udformet med demografiske spørgsmål som start, besvarelse af evt. ophold/overnatning, transportform og naturoplevelsens kvalitet, omfang og forslag til forbedringer.

Udgangspunktet for voxpopen var at komme ud og snakke med brugerne i forbindelse med de første kortlægninger og møde dem tidligt på sæsonen.



<sup>1</sup> Voxpop er interviewindslag, hvor en række, evt. tilfældigt udvalgte, personer i kort form udtaler deres mening om et bestemt emne.



### Temaer fra vox pop

#### FACILITETER

Ønske om skraldespande, toiletter, vandpost, vaskeplads

#### OVERNATNING BLÅBJERG

Shelters eller lejrplads ved Blåbjerg som rekreativt støttepunkt

#### WAYFINDING - FORMIDLING

Bedre markering af vandreruter, folder/kort over ruter

#### BRUGEROVERLAP

Heste på vandreruter, bekymring om at gå det forkerte sted (MTB ruter)

#### BESKYTTELSE

Bevar området, som det er i dag



## 9.2 DIALOGMØDER

Kortlægningen af interessenternes ønsker, behov og syn på området udfordringer og muligheder er gennemført som 13 dialogmøder og walk & talks med interessenter, som bl.a. repræsente-

rer de forskellige brugergrupper, kommercielle aktører, foreningslivet og lignende. Nedenfor ses et udtræk af de væsentligste pointer fra denne dialog - pointer som både omhandler områdets natur, faciliteter, oplevelsesmuligheder, gæsterne samt formidling og kommunikation.

### Indsigter fra dialogmøder

Hele naturområdet er præget af mange besøgende og den rekreative brug

Adfærdsanarkisme (Hunde uden snor, MTB cykler på alle stier, heste udenfor lovlige stier og ridestier)

Vores gæster vil gerne gøre det rigtige, gå de rigtige steder, men har svært ved at finde ud af, hvor det er

Der mangler kommunikation og formidling af vandreruter (Folk farer vild, gerne flere markeringer på de formidlede ruter, vejnavne, historiefortællingen (lokal autenticitet)

Der er mangler cykelparkering ved ankomstpunkterne

Bedre kobling af stisløjfer på tværs af området (via markerede ruter)

Sommerhusgæsterne kommer for den autentiske, 'vilde' naturoplevelse, som de oplever at få i naturområdet.

Nogle naturkendere betragter Blåbjerg-Nyminde som et 'tivoliland' sammenlignet med andre naturområder (Unikke naturoplevelser findes i højere grad længere syd på)

Kedelig oplevelse ift kronvildt sammenlignet med områderne mod syd (pga mange besøgende og manglende adgang til landbrugsarealer = mad)

Overgangen mellem plantage og klitlandskab er det mest spændende sted.

Plantagen er det mindst interessante naturområde (naturvinklen) - 'bare en nåleskov'

Toilettter, toiletter, toiletter

Forslag til grønne korridorer mod syd (Fiilsø) fra Henne Strand og langs Blåbjergvej

Der køres med høj fart (100 km) på Houstrupvej



# 9 BRUGERGRUPPER

For at få den bedste forståelse for dem, der benytter projektområdet, har vi foretaget en analyse og screening af de outdoor- og fritidsbrugergrupper, som færdes i området. Vi har afdækket brugergruppernes karakteristik og behov samt de potentielle udfordringer, der er forbundet med hver enkelt brugergruppe.

## 9.1 FORMÅL

Formålet er at få en forståelse for deres færden, hvordan de interagerer og hvordan de påvirker omgivelserne; dyreliv og naturen. En bred og dyb forståelse for brugergrupperne gør det nemmere at arbejde udvikling af et område; afdække de mest relevante og interessante brugergrupper, fremme multifunktionalitet og sameksistens samt arbejde med de enkelte gruppers ønsker og evner til at gå ind i regenerativ naturnær turisme.

Brugergrupperne defineres ud fra det element, de helst opholder sig i:

1. På land med hastighed – hest og cykler
2. På land i roligt tempo – til fods
3. I luften
4. I vandet

Bilag 2 indeholder den samlede brugergruppeoversigt, hvor det tydeligt fremgår hvilke præferencer, adfærd, hastighed, antal, sæson, behov og støjniveau, der er typiske for den enkelte brugergruppe. Brugergruppeanalysen er udarbejdet ud fra en analyse og en viden om generiske karakteristika ved den enkelte brugergruppe kombineret med en vurdering af den specifikke adfærd, der gør sig gældende for brugergrupperne i Blåbjerg-Nyminde.

## 9.2 BRUGERGRUPPERNES STØRRELSE OG UDVIKLINGSTENDENSER

Mountainbikeryttere og ryttere til hest er to store

brugergrupper i området. Det er to brugergrupper, der pga. deres fart og transportmiddel fylder meget i landskabet og i mødet med de mere bløde brugergrupper til fods. I Blåbjerg-Nyminde er begge grupper vokset støt med årene og i særlig grad for hesterytternes vedkommende inden for de senere år.

### HESTERYTTERE

Deres findes flere stutier, rideskoler og turridningscentre i nærheden af naturområdet, som benytter områdets mange rideruter både i foreningsregi og i kommerciel henseende. Hvor guidede rideture før i tiden primært foregik i sommersæsonen, oplever ridecentre nu, at det er en aktivitet og oplevelse, som efterspørges hele året.

### MTB-RYTTERE

MTB-sporene omkring Blåbjerg blev oprindeligt etableret i 2012, og deres udformning og naturlige karakter tiltrækker mange mountainbikere fra nær og fjern, og som tidligere var trendsættende for udformning af de spændende mountainbikespor. Fem lokale cykelklubber med i alt ca. 700 medlemmer bruger Blåbjerg-sporene aktivt. Blåbjerg mountainbike er på Naturstyrelsens liste 'De 10 spir', som giver rytterne en oversigt over de 10 bedste mountainbikeruter i statens skove og som tiltrækker mange besøgende fra hele landet.

### VANDRERE

Der er flere vandre- og traveruter gennem plantagen. De er typisk markeret med Naturstyrelsens røde eller gule markeringer, og der er lange som kortere ture. Både det at gå tur og decideret at vandre (dvs. 5+ km tur) er en stor og stigende aktivitet i hele Danmark og dermed også i projektområdet. Det er både de lokale, sommerhusfolket og andre turister i området, der benytter naturområderne til denne aktivitet. Det er dem, der blot skal ud og have lidt frisk luft, ud med

hunden og dedikerede vandrere, der benytter stierne. Generelt er der de sidste år kommet flere ud på gåben, der ikke er vant til at begå sig i naturen, og som derfor har brug for mere guidning i forhold til adfærd og opførsel på og udenfor stierne. Det stiller også større krav til skiltning og ruteførelse og understøttende faciliteter. Hundelufferne er en underkategori til denne brugergruppe, og har samme behov for code of conduct og skiltning, som de mere dedikerede vandrere.

### CYKLISTER

Cykelruterne i området er godt besøgt af både dagsturscyklister på tur i området, og af de dedikerede cykelturister, der passerer gennem området som en del af en længere cykelferie. Der er både lokale ruter, panoramaruter og den i alt 560 km lange Vestkyststrute gennem området. Vestkyststruten er på mange måder den cykelmæssige ryggrad på hele Vestkysten og en ikonisk cykelrute.

Det betyder at typen af cykler, der benyttes i området er varieret, hvilket igen stiller krav til underlag og faciliteter, kort og adgange. Det er afgørende hvilken cykel, du benytter for at kunne bruge denne som transport- og oplevelsesmiddel inde i plantagen, men også i forhold til, hvilke cykelstier og ruter, du ønsker at benytte. Disse brugergrupper er som udgangspunkt de største

i outdoor-brugergrupper. Dertil kommer strandgæsterne, der er en stor og forskelligartet gruppe, især alt efter årstid og temperatur.

### 9.3 SÆSONVARIATION

Området oplevede for 15-16 år siden det største pres og ryk-ind i løbet af højsæson og sommerperiode, hvorefter området i høj grad var for "de lokale" og sommerhusejerne.

De sidste ca. +5 år har spredningen af helårsturisme og et stigende ønske om at komme ud og være aktiv i naturen gjort at naturen og projektområdet bruges langt mere intensivt hele året rundt. De fleste outdoor- og friluftaktiviteter kan udføres året rundt. Hvor de dedikerede cykelturister primært kommer fra juni til start september, er fx mountainbike, ridning på islandske heste og vandring aktiviteter, der breder sig ud over hele året. Det betyder igen et øget behov for støttefaciliteter, formidling, adfærdsdesign og indtænkning af regenerativ turisme, hvor brugergrupperne ikke kun er "brugere", men kan indtænkes som "beskyttere".

En indgående viden om brugernes sæsonmønstre er derfor et stærkt redskab i udvikling af et naturområde.





## 9.4 UDFORDRINGER OG POTENTIELLE KONFLIKTER MELLEM BRUGERGRUPPER

I planlægningsøjemed er det væsentligt at have fokus på muligheden for sameksistens mellem de forskellige brugergrupper og de konflikter, som kan opstå mellem brugergrupperne. Her er især brugernes forskellige bevægelsesmønstre, hastighed og støjniveau væsentlige faktorer. Typisk kan brugere med høj fart, højt støjniveau og/eller uforudsigeligt bevægelsesmønster forskrække eller genere brugergrupper, der har præferencer for ro, stilhed og som bevæger sig langsommere.

I projektområdet er der flere mulige udfordringer netop skabt af en kombination af disse faktorer, stigende antal samt det der kan kaldes "mangelende Code of Conduct" - eller skoling i at begå sig i naturen.

Der har været, og er til dels stadig, en historik for multifunktionalitet i sti-systemerne, men den øgede brug af projektområdet viser sig at udfordre sameksistensen.

I Blåbjerg-Nyminde er de mange ryttere til hest eksempelvis et opmærksomhedspunkt, da deres færden på stier og skovvej skaber et stort slid på underlaget. Der findes et meget stort udbud af ridedstier indrettet både ift. ryttere/hestens komfort og ift. at kunne håndtere sliddet. Dialogen med interessenterne og besigtigelse i området viser dog, at ikke-kommercielle ryttere rider på stier uden for de givne retningslinjer, hvilket skaber et slid allevegne. Samtidig er der en stigning i antal mountainbikere, der benytter andre stier end de deciderede mountainbikespor, hvilke også slider på stier og klitter. Disse forstyrres i høj grad af den type slid, som hestene har på stierne, og de gående forstyrres af begge dele, især hvis de gående har en barnevogn eller er gangbesværede.

De mange interviews af brugere i området har i høj grad afsløret, at der er behov for benyttelse

af både nudging og adfærdsdesign for at guide brugerne væk fra mulige konflikzoner og i stedet understøtte sameksistens og respekt for natur og færdsel i området.

En andet udfordring er faciliteter. For 10-15 år siden var brugere af faciliteterne primært de frivillige selv og deres klubkammerater, og de kommercielle oplevelser foregik typisk i en afgrænset periode. Nu anvendes området og dermed faciliteter af rigtig mange forskellige brugergrupper - og i en stor del af året. Hvor faciliteter lukkes om vinteren, giver det ofte nye typer udfordringer, der også må adresseres. Samlet set giver det et øget pres på både natur og på de faciliteter, der er udviklet. Det nødvendiggør nytænkning af drift og udvikling og ansvar - og måske en vurdering af behov og metoder. Her er der både god information og inspiration at finde i Dansk Kyst og Naturturismes undersøgelse af driftsmodeller for danske outdoorfaciliteter.

## 9.5 FORMIDLING OG INFORMATION HJEMMESIDER OG APPS

Der findes en række hjemmesider og apps, hvor besøgende har mulighed for at søge information om områdets natur og kulturarv som en del af Naturpark Vesterhavet, samt inspiration til oplevelser og guidede ture som fx. "Fortællinger i Naturpark Vesterhavet" (natur- og kulturformidling), "Vild med mad" (sankning), "Udinaturen.dk" (faciliteter, stier og oplevelsesmuligheder) og VisitVesterhavet.dk.

### FOLDERE OG KORT

Naturstyrelsen udgiver et kort over områdets faciliteter og stier. Dertil er der i området placeret tavler med kort og formidling ved de to store parkeringspladser ved Blåbjerg, Houstrup Strand og Nymindegab Strand.

Nogle af de lokale aktører har deres egne, kopierede gamle kort, som de uddeler til de besøgende, da nogle af dem viser interessante stier, som ikke længere er markeret på de officielle kort

og ej heller er markeret ude på ruterne. Ifølge flere interessenter er mange besøgende stadig begejstrede for printede kort og infoldere til at tage med på turen. Blandt andet fordi man derved kan lade mobiltelefonen ligge i lommen og ikke er afhængig af internetforbindelse.

#### **NATURPARKPASSET**

Med naturparkpasset får de besøgende en introduktion til de 14 danske naturparker og pilotnaturparker, og inspiration til de oplevelser, man kan få i parkerne. På hver side i naturparkpasset er der plads til et stempel, så man kan stemple passet

hver gang, man har været på opdagelse i en ny naturpark. I Blåbjerg-Nyminde området finder man naturparkstemplet ved en formidlingsstation i en omvendt båd uden for Nymindegab Museum.

#### **CODE OF CONDUCT**

Code of conduct handler om at fremme en positiv sameksistens med respekt for natur, dyreliv og hinanden. Det er i stigende grad en udfordring at brugere af naturen ikke har eller udlever pli i forhold til hinanden og området. Derfor er der flere destinationer, kommuner, institutioner,

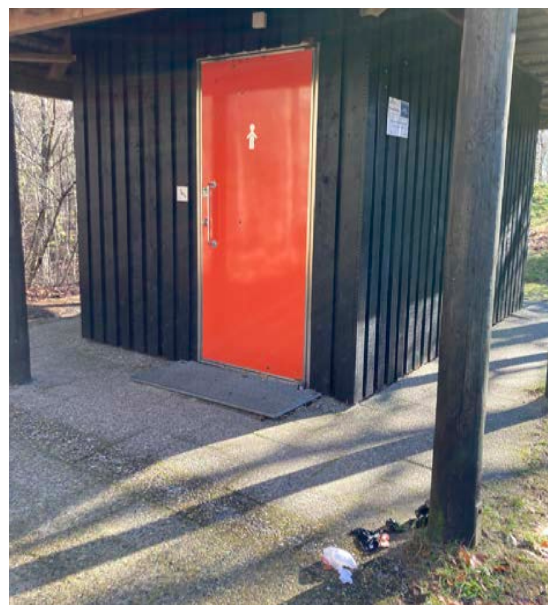
### **FOTOCOLLAGE** **“MANGLENDE CODE OF CONDUCT”**



Det mørke spor, der ses i venstre side, indikerer, at hesteryttere vælger at ride på engen frem for på den grusbelagte skovvej



Spor efter MTB-ryttere i sandet på en klittop ved Lyngbos Hede



Hundeefterladenskaber i poser i bunke ved det vinterlukkede toilet ved Blåbjerg-stenen



foreninger m.v. der arbejder med code of conduct - eller adfærdsdesign og nudging som er de elementer, det oftest er inkluderet i denne. Arbejder man med en code of conduct er det vigtigt at den formidles dér, hvor brugergrupperne er - og naturligt vil få den ind under huden. Det er derfor vigtigt at både skriftlig og mundtlig formidling tager udgangspunkt i et genkendeligt code of conduct, der som en naturlig del er funderet på en forståelse for bæredygtighed i turismen som en fremgangsmåde og ikke et mål.

På Naturstyrelsens hjemmeside kan man orientere sig om friluftslivets regler og retningslinjer for færdsel i naturen. Derudover bidrager eksempelvis informationsskilte på udgangspunkterne, de lokale guider, turismeaktører og feriehusudlejningsbureauerne til denne formidling. De er alle vigtige led i "skoling" af gæsterne i området og i at holde en balance mellem benyttelse og beskyttelse i området.



Udklip fra Naturstyrelsens folder, der bl.a. beskriver retningslinjer for færdsel i området. Copyright: Miljø- og Fødevarerministeriet, Naturstyrelsen

Udklip fra folderen 'Købmandens vandringsruter', der udgives af Købmand Hansen. Folderen anviser ruter og oplevelser samt formidler regler og retningslinjer for færdsel og opførsel i naturen. Copyright: Købmand Hansen

# UDKAST



