

Varde
Kommune



Naturparkplan for Naturpark Vesterhavet

2025-2030



Indhold



- 3 Indledning
- 4 Samarbejde, fællesskab og forankring
- 7 Natur
- 10 Kulturarv
- 13 Friluftsliv
- 17 Formidling
- 20 Turisme
- 22 Erhverv

Indledning

I 2014 blev området omkring Danmarks vestligste punkt certificeret som Naturpark Vesterhavet under mærkningsordningen Danske Naturparker. Naturparken strækker sig over et 22.526 hektar stort areal langs den jyske vestkyst i Varde Kommune fra Nationalpark Vadehavet ved Blåvandshuk i syd til kommunegrænsen til Ringkøbing-Skjern Kommune i nord.

Siden etableringen har Naturpark Vesterhavet haft til formål at udbrede naturværdier samt natur- og kulturoplevelser ved at tilbyde en ramme, som samtænker faciliteter, aktiviteter og oplevelser.

Naturpark Vesterhavets opgave er at fremme samspillet mellem områdets beboere, lodsejere, interessenter, formidlere, erhvervsliv og besøgende for at kunne tilbyde enestående naturoplevelser i en storslået natur.

I forbindelse med etableringen af Naturpark Vesterhavet udarbejdede Varde Kommune og Naturparkrådet i samarbejde en Naturparkplan med langsigtede mål og konkrete udviklingstiltag for området. Naturparkplanen blev revideret og nye udviklingstiltag blev tilføjet, da Naturparken blev gencertificeret i 2019. Naturparkplanerne har derfor tjent som en rettesnor i drift og udviklingen af naturparken siden 2014. Denne Naturparkplan beskriver de konkrete mål og indsatser, der skal gennemføres i Naturpark Vesterhavet i perioden 2025-2030.

Du kan læse mere om Naturpark Vesterhavet på hjemmesiden www.naturparkvesterhavet.dk.



Hovedformålet er udvikling af naturen, mens midlet er samarbejde. Derfor er naturparkens vision:

**Naturpark Vesterhavet –
fællesskab om vores natur og kultur**

Samarbejde, fællesskab og forankring

Samarbejdet og fællesskabet omkring Naturpark Vesterhavet forankres ved at centrale lokale organisationer og institutioner inden for natur- og kulturområdet repræsenteres i Naturparkrådet:

- Aage V. Jensen Naturfond
- Blåbjerg Udviklingsråd
- Blåvandshuk Udviklingsråd
- Danmarks Naturfredningsforening
- Destination Vesterhavet
- Forsvaret
- Friluftsrådet
- Sydvestjysk Landboforening
- Vardemuseerne: NaturKulturVarde
- Varde Kommune: Plan og Teknik og Kultur og Fritid

Naturparkrådet nedsætter løbende arbejds- eller projektgrupper for at facilitere eller gennemføre konkrete aktiviteter, der understøtter naturparkens vision og målsætninger. Arbejds- og projektgrupperne, der også består af andre aktører, indgår i samarbejder med lokalsamfundet i planlægning og gennemførelse af aktiviteter.

Naturparkrådet har ikke ansat naturvejledere, men samarbejder med lokale aktører, Varde Museerne og eksterne interessenter om guidede ture og anden formidling.

Naturparkrådet er i løbende dialog med naturparkens ejerkreds, der består af:

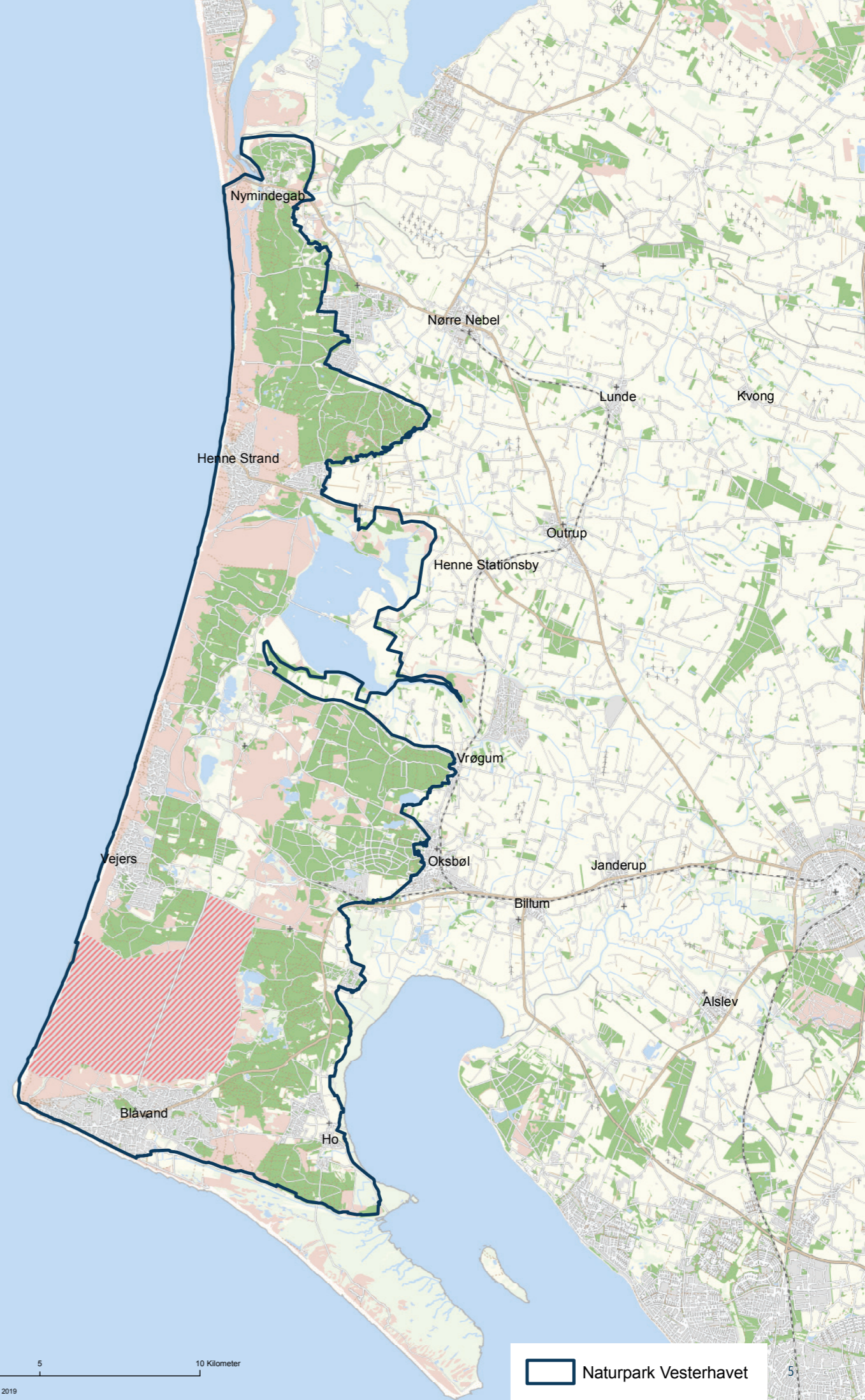
- Aage V. Jensen Naturfond
- Forsvaret
- Naturstyrelsen
- Varde Kommune



LANGSIGTEDE MÅL OG KONKRETE INDSATSER

Foruden den overordnede vision er der opsat langsigtede mål og konkrete indsatser for områderne:

- Natur
- Kulturarv
- Friluftsliv
- Erhverv
- Formidling
- Turisme



Natur

De særlige kyst- og klitnaturtyper langs kysten og de store bestande af både træk- og ynglefugle ligger i høj grad til grund for udpegningen af områderne i Naturpark Vesterhavet. Naturen er derfor definerende for den fysiske afgrænsning af naturparken.

Naturen i naturparken defineres i høj grad af Vesterhavet, som også parkens navn antyder. Det kystnære landskab på den omkring 30 kilometer lange kyststrækning er i stadig forandring grundet havets og vindens påvirkninger.

I klitterne ved klitfoden findes den første spæde vegetation, mens de følgende klittyper har en variation af græsser og urter samt etårige arter. I baglandet bag klitterne findes udstrakte arealer med klitlavninger og -heder, hvor vi finder både fugtige græs- og sivbevoksede områder, de sjældne kransnålalger, revling, lyng og en række dværgbuske.

Længere inde i baglandet ligger en række karakteristiske søer, hvoraf mange er karakteriseret som lobeliesøer. Flere af vådområderne rummer en vigtig fuglefauna, da de tiltrækker både yngle- og trækfugle.

Generelt er området kendetegnet af et mangfoldigt fugleliv, hvilket især skyldes de millioner af trækfugle, der hvert år benytter Hukket i Blåvandshuk, stranden i Vejers og Filsø som hvile- og fourageringsplads, inden turen fortsætter ud over havet eller langs kysten. I naturparken lever også en af landets største bestande af fritlevende kron dyr og odderen trives i hele området.

LANGSIGTEDE MÅL

N1

At arbejde i fællesskab for de bedst mulige betingelser for områdets natur.

N2

At bekæmpe og forebygge spredning af invasive arter i naturparken.

N3

At sikre åbne naturtyper mod tilgroning.

N4

At sikre sammenhæng mellem naturområderne.

N5

At understøtte biodiversiteten ved at sikre levesteder for sjældne eller truede arter.

N6

At begrænse mængden af affald i naturen.



VILD MED VILJE

Mål: Øge biodiversiteten i naturparken.

Gennem konceptet Vild Med Vilje vil Naturpark Vesterhavet arbejde for en mere artsrig natur i kystbyerne og andre relevante områder i naturparken.

Der gennemføres aktiviteter for grundejere med henblik på at øge biodiversiteten på private arealer. Som et led i Varde Kommunes Vild Med Viljeindsats, afholdes Bio-blitz, hvor eksperter noterer arter i udvalgte områder og formidler om biodiversitetens tilstand i området. Kommunens vejrabatter i Naturparkens områder får i højere grad lov at vokse til gavn for biodiversiteten.

Periode: Fortløbende

Økonomi: Indgår i gennemførelse af Varde Kommunes Naturpolitik

Tovholder: Varde Kommune

Projektet understøtter: N1, N4, N5



NATURFORBEDRENDE TILTAG PÅ NATURSTYRELSENS AREALER

Mål: At opnå en gunstig bevaringsstatus for naturtyper og arter.

I de kommende år vil Naturstyrelsen forberede omlægning af skovene til urørt skov ved at udarbejde forvaltningsplaner for de enkelte skovområder, der bliver udpeget. Forvaltningsplanerne er gældende i en 15-årig periode fra deres godkendelse, men den samlede omlægningstid forventes at tage op til 25 år og omhandler naturgenopretning og en fremtidig ny forvaltning af de skovene.

De første forvaltningsplaner for urørt skov forventes at komme i offentlig høring i 2025.

Jagt og vildtforvaltning på Naturstyrelsens og Forsvarets arealer varetages af Naturstyrelsen for at sikre en god og sund bestand af bl.a. krondyr.

Periode: 2025-2030

Økonomi: Varetages af Naturstyrelsen

Tovholder: Naturstyrelsen

Projektet understøtter: N1, N2, N3, N4, N5



NATURFORBEDRENDE TILTAG VED FILSØ

Mål: Forbedring af levevilkår for flora og fauna i og omkring Filsø.

Der vil fortsat være en tæt monitoring af søens udvikling. På græsmarkerne på østsiden af søen arbejdes der videre med at afbryde dræn, etablere vadesteder og udposninger for at opnå mere naturligt vandforløb og bedre udfældning af okker, før vandet når søen og senere Vesterhavet.

Der vil fortsat være fokus på græsning af søens østlige side særligt for at tilgodese sjældne etårige vandplanter som Vandpeberbækarve, og til gavn for fuglelivet.

Der er planer for et øget fokus på hedepleje på Filsø Hede, med mosaikafbrænding.

Generelt arbejdes der i hele Filsø fortsat for:

- At dæmpe ikke-hjemmehørende arter som sitka, klitfyr, glansbladet hæg mm.
- At sikre ynglelokaliteter til vands og til lands.
- At understøtte skovudvikling mod mere naturlige skovøkosystemer.
- At samle store græsningsenheder med kvæg/heste.
- At pleje klithede-landskabet.

Periode: 2025-2030

Økonomi: Varetages af Aage V. Jensen Naturfond

Tovholder: Aage V. Jensen Naturfond

Projektet understøtter: N1, N2, N3, N5



AFFALD I NATUREN

Mål: Begrænse mængden af affald i naturparken.

Der gennemføres indsatser, der skal skabe opmærksomhed om udfordringer med affald for beboere og besøgende.

Der sættes fokus på oprydning ved besøg og arrangementer

Der afholdes events, hvor beboere og besøgende deltager i affaldsindsamling på relevante steder i naturparken f.eks. i forbindelse med naturplejetiltag eller som en del af Naturparkugen.

Der samarbejdes med KIMO Danmark omkring indsamling og minimering af havfald i den marine natur. Indsatsen taler dermed også ind i aktiviteterne indenfor bevarelse, beskyttelse og forbedring af miljøet i Søfartsstyrelsens nationale havplan.

Kunstabegivenheden, BYG, hvor kunstnere og gæster sammen samler og kreerer kunstværker af havfald, etableres som en fast årlig begivenhed

Varde Museerne faciliterer ture med formidling og naturpleje eller affaldsindsamling.

Naturparken undersøger muligheden for at samarbejde med Forsvaret om offentlige affaldsindsamlinger på nogle af Forsvarets arealer.

Periode: 2025-2030

Økonomi: Ikke specifik

Tovholder: Forsvaret, Naturpark Vesterhavet, Varde Kommune og Varde Museerne

Projektet understøtter: FO1, FO3, FR1, FR3, N1, N6, T1, T2, T3



NATURFORBEDRENDE TILTAG PÅ FORSVARETS AREALER

Mål: Forbedre levevilkår for flora og fauna.

På Forsvarets arealer udføres en række tiltag for at bevare og forbedre naturtilstanden.

Der vil blive gennemført turnusafbrænding, slåning og rydning af lysåbne arealer (ca. 2000 ha), være fokus på hugst af klitfyr og sitkagran i forbindelse med skovningsaktiviteter (ca. 250 ha), foryngelse af ca. 2800 meter hegn, hvor gran konverteres til løvtræshegn, og opfølgende bekæmpelse af invasive arter, herunder rynket rose.

Tiltaget foregår i tæt samarbejde med Naturstyrelsen, der rådgiver i forhold til hvilke arter der konverteres til i forhold til de lokale forhold.

Periode: 2025-2030

Økonomi: Afholdes af Forsvaret

Tovholder: Forsvaret

Projektet understøtter: N1, N2, N3



INDSATS FOR FREDEDE OMRÅDER HERUNDER INDSATS I HENNEGÅRDS KLITTER OG KROGSANDE BOLBJERGE

Mål: Forhindre tilgroning af fredede arealer og arbejde med muligheder for klitlavninger.

Der vil foregå naturpleje af fredede områder med særlig fokus på bekæmpelse af invasive arter og nåletræsvekst for dermed at skabe bedre betingelser for naturlig vegetation, fugle og insektliv.

Periode: Fortløbende

Økonomi: Ikke specificeret

Tovholder: Varde Kommune

Projektet understøtter: N1, N2, N3, N4, N5, K2



BEKÆMPELSE AF RYNKET ROSE

Mål: Bekæmpe den invasive art Rosa rugosa.

Med åbne events og materiale inddrages lokale beboere og besøgende i rydning samt forebyggelse af spredning af arten, der også kaldes rynket rose.

Følge op på tidligere indsatser omkring Blåvandshuk Fyr.

Periode: 2025-2030

Økonomi: Ikke specificeret

Tovholder: Naturpark Vesterhavet

Projektet understøtter: N1, N2, N3, N4, N5, K2

Kulturarv

Området i Naturpark Vesterhavet har været beboet af mennesker i årtusinder. Området rummer derfor en lang række fortidsminder i form af bopladser, landsbyer, handelspladser, gravpladser, gravhøje og kulturanlæg fra sten-, bronze- og jernalder samt vikingetiden.

Naturparken rummer også middelalderkirker, herregårde fra middelalder og renæssance, samt sporene efter Danmarks engang største fiskerleje, Sønderside, der forsvandt ved den store stormflod i 1634.

Området var hærget af sandflugt i 1600- og 1700-tallet, hvilket blandt andet stadig kan ses på den nedlagte gamle Oksby Kirkes kirkegård. Områdets klitplantager opstod ved tilplantning af tilsandede arealer med bjergfyr for at undgå endnu en sandflugt.

Ved Nymindegab, som indtil tilsandingen i starten af 1900-tallet var udløb fra Ringkøbing Fjord, opstod et lille fiskerleje med toldsted, lods og kro. Ved fiskeriets ophør opstod et område for sommerturister fra hele landet og en malerkoloni, hvor malere som Lauritz Tuxen og Johannes Larsen skildrede det ukendte liv og naturen i og omkring Nymindegab.

Blåvandshuk Fyr vidner om Vesterhavets luner, og om at Danmarks Vestkyst er et af verdens farligste farvande. Langs den jyske vestkyst har der igennem tiderne været omkring 10.000 skibsføliser og en lang række strandinger. I naturparkens område ses stadig de tidligere redningsstationer, der er blandt landets ældste og var aktive helt frem til 1975.

Området indeholder tydelige spor fra Anden Verdenskrig, hvor bl.a. de mange bunkers vidner om den tyske besættelsesmagts tilstedeværelse i området. I Naturparken findes også sporene af danmarkshistoriens største flygtningelejr, hvor mere end 100.000 mennesker på flugt fra krigens hærgen på østfronten var interneret fra 1945 til 1949.

Den moderne kulturhistorie har også sat sine præg i naturparken. Det er især turismen med sine mange feriehuse, feriecentre og attraktioner, men også Forsvaret, landbruget og skovbruget påvirker området.

NaturKulturVarde vil i den kommende periode udbyde nye natur- og kulturformidlinger for borgere, besøgende og skoleklasser i naturparkens område.

LANGSIGTEDE MÅL

K1

At synliggøre og formidle naturparkens kulturhistoriske værdier.

K2

At beskytte og genoprette kulturhistoriske værdier, så naturparkens landskab bevarer en stor tidsmæssig dybde og variation.



FLUGT

Mål: Formidling af flygtningelejren ved Oksbøl, som efter anden verdenskrig husede danmarkshistoriens største flygtningelejr med op til 36.000 flygtninge.

Det nyetablerede museum, der er bygget op omkring de resterende dele af flygtningelejren, formidler flygtningelejrens indflydelse på livet i området i årene efter 2. Verdenskrig. En renovering af Barakken ved FLUGT forventes færdiggjort i 2025. Dette vil åbne op for flere formidlinger om livet i flygtningelejren. Dette udmønter sig bl.a. i et nyt undervisningsforløb for kommunens 8 klasser "På FLUGT" via UDFORSK samt endnu flere guidede ture i området i den kommende periode for borgere og besøgende.

Periode: 2025-2030

Økonomi: Afholdes af Varde Museerne. Varde Kommune finansierer UDFORSK.

Tovholder: Varde Museerne

Projektet understøtter: K1, K2, FO1, FO2



TIRPITZ

Mål: At tilbyde natur- og kulturformidling ude i landskabet og lave udstillinger, der synliggør landskabets kulturhistorie.

I den allersydligste ende af Naturpark Vesterhavet på grænsen til Nationalpark Vadehavet ligger museet Tirpitz, der hvert år besøges af hundrede tusindvis af gæster. Museets formål er at formidle de tusindvis af historier, der ligger i landskabet – og dette landskab er i høj grad naturparken. I de kommende år vil Tirpitz satse yderligere på formidlingen ude i landskabet (bl.a. guidede bunkersture i området) med natur- og kulturvejledere.

Periode: 2025-2030

Økonomi: Afholdes af Varde Museerne

Tovholder: Varde Museerne

Projektet understøtter: K1, K2, FO1, FO2



NYMINDEGAB OG NYMINDEGAB MUSEUM

Mål: At udbrede kendskabet til området omkring Nymindegab og selve Nymindegab Museum via formidling om malerkolonien ved Nymindegab, Nymindegab By og den særegne natur ved sydenden af Ringkøbing Fjord, gennem nye og spændende guidede natur- og kulturformidlinger i området.

Formidlingerne om malerkolonien ved Nymindegab tegner et billede af livet på egnen i sidste halvdel af 1800-tallet, herunder også hvordan naturen påvirkede livet.

Derudover vil der komme en udvidelse af den allerede eksisterende audiofortælling, der er på museet og på frilandsområdet, så den også omfatter formidling i landskabet mellem museum og redningsstationen, for på den måde at styrke historiefortællingen i Nymindegab.

Formidlingen er ligeledes en del af UDFORSK, så mange 4. klasser på Varde Kommunes folkeskoler besøger museet.

Periode: 2025-2030

Økonomi: Afholdes af Varde Museerne. Varde Kommune finansierer UDFORSK.

Tovholder: Varde Museerne

Projektet understøtter: K1, FO1, FO2

Friluftsliv

Det kystnære område med unikke strande og de bagvedliggende store naturområder rummer i dag mange friluftstilbud for både beboer og besøgende. Friluftslivet er varieret og udfordrende, og der er plads til aktiviteter på alle niveauer. De mange rekreative tilbud og tilgængelige naturområder er reason to go for mange besøgende.

Naturparkens strande er velbesøgte året rundt og tiltrækker årligt rigtig mange gæster. Strandene skaber rum for mange forskellige oplevelser, som kan være alt fra spadsereture til ravsamling, windsurfing eller løb. Til trods for at strandene alle vender ud mod Vesterhavet tilbyder de vidt forskellige oplevelser fx er der livreddere i badesæsonen på Henne, Hvidbjerg og Vejers strande.

Bilkørsel er tilladt på Vejers Sydstrand og Børs-mose Strand, hvilket gør dem let tilgængelig for gangbesværede. Muligheden for at tage bilen helt til vandkanten tiltrækker også mange unge til Vejers Sydstrand.

Hvidbjerg Strand ligger på kanten til Nationalpark Vadehavet. Stranden ligger i i læ af Horns Rev og er derfor mere beskyttet og børnevenlig end områdets andre vesterhavsstrande. Stranden er også tilgængelig for kørestolsbrugere og gangbesværede via en trærampe.

LANGSIGTEDE MÅL

FR1

At synliggøre og fremme muligheden for at opleve naturen og dyrke friluftslivet for både lokale og turister.

FR2

At udbygge den rekreative infrastruktur i robuste naturområder ved at etablere flere faciliteter, der kan understøtte friluftslivet.

FR3

At sikre en fortsat balance mellem benyttelse og beskyttelse af naturen ved at kanalisere færdsel udenom sårbare naturtyper og arter.

FR4

At sikre fortsat samarbejde og koordinering af aktiviteter og tiltag med naturparkens store lods ejere, frivillige og interessenter.



NATURPARKUGE

Mål: Naturparkugen bliver et årligt tilbagevendende kendt arrangement for både beboere og besøgende.

En uge fuld af aktiviteter i naturparken skaber store natur og kulturoplevelser for alle arrangeret i et tæt samarbejde mellem lokale erhverv, frivillige, foreninger og jordejere.

Periode: 2025-2030

Økonomi: Ikke specificeret

Tovholder: Naturpark Vesterhavet

Projektet understøtter: FR1, FR4, K1, T1, T2, T3



BLÅBJERG SOM REKREATIVT STØTTEPUNKT

Mål: At udvikle og samle områdets rekreative faciliteter omkring Blåbjerg.

Indsatsen i udviklingsplanen Længe leve Blåbjerg-Nyminde implementeres, således "Rekreativt støttepunkt" Blåbjerg bliver det naturlige udgangspunkt for en bred vifte af aktiviteter og naturoplevelser.

Periode: 2025-2030

Økonomi: Ikke specificeret

Tovholder: Naturstyrelsen, Forsvaret og Naturpark Vesterhavet

Projektet understøtter: FR1, FR2, FR3, FR4



REKREATIVT STØTTEPUNKT VED MUSEET FLUGT

Mål: Sammenbinde museet med den omkringliggende natur.

Der skal udvikles en sammenhængende oplevelse af FLUGT som fortælling, som landskab, som kirkegård og som aktiviteter. Udførelsen af masterplanen afhænger af, at der findes finansiering.

Periode: Ikke specificeret

Økonomi: Ikke specificeret

Tovholder: Varde Museerne og Naturstyrelsen

Projektet understøtter: FR1, FR2, FR3, FR4



ØGET TILGÆNGELIGHED

Mål: At skabe bedre mulighed for naturoplevelser for personer med fysiske handicap

Der etableres faciliteter, som gør naturen lettere tilgængelig for personer med fysiske handicap, herunder særlige nedgange til områdets strande.

Periode: 2025-2030

Økonomi: Ikke specifik

Tovholder: Varde Kommune

Projektet understøtter: FR1



BADEFLAG PÅ NATURPARKENS STRANDE

Mål: Fortsat fokus på at markere naturparkens strande med badeflag.

Naturparkens mange badestrande skal også fremadrettet markeres med badeflag, der viser vej til strande med rent badevand og særlige kvaliteter. Der arbejdes for at fastholde de otte badepunktsflag i naturparkens område.

Der arbejdes for at etablere et vinterbadepunkt i naturparken.

Adgang til gode badefaciliteter kan udover at give gode naturoplevelser også gavne den generelle sundhed for naturparkens beboere.

Periode: 2025-2030

Økonomi: Ikke specificeret

Tovholder: Varde Kommune

Projektet understøtter: FR1



UDVIKLING AF FACILITETER TIL REKREATIVE AKTIVITETER

Mål: Fortsat udvikling af faciliteter, der forbedrer mulighederne for rekreative oplevelser i Naturparken

Indsatsen skal sikre, at der løbende sker en udvikling og tilpasning af faciliteter, så der er gode muligheder for rekreative oplevelser i Naturparken. Let adgang til naturen vil foruden gode oplevelser også kunne påvirke den generelle sundhed hos beboere i naturparkens område.

Indsatsen omfatter både etablering af faciliteter til aktiviteter og overnatning, men kan også omfatte etablering af stisystemer, der muliggør vandreture i området. Sidstnævnte kan fx ske i regi af Danmarks Naturstier eller Premium vandreruter.

Periode: 2025-2030

Økonomi: Ikke specificeret

Tovholder: Naturpark Vesterhavet og Naturstyrelsen

Projektet understøtter: FO1, FO3, FR1, FR3, FR4, T2, T3



NAT I NATUREN

Mål: At skabe muligheder for at opleve naturen om natten.

Indsatsen skal facilitere oplevelser i naturen om natten. Det kan være i form af guidede ture eller overnatningsevents, hvor deltagerne får en fornemmelse af nattens lyde og aktivitet.

Indsatsen kan udvikles og udbydes i samarbejde med Naturstyrelsen, NaturKulturVarde, lokale spejderkorps eller andre, der færdes hjemmefra i naturen.

Periode: 2025-2030

Økonomi: Ikke specifik

Tovholder: Naturpark Vesterhavet

Projektet understøtter: FO1, FO3, FR1, FR3, FR4, T2, T3

Formidling

Formidling af Naturpark Vesterhavets natur, kulturarv og muligheder for friluftsoplevelser formidles løbende af en række aktører på flere forskellige platforme.

Naturformidlingen foretages i høj grad af naturvejledere fra NaturKulturVarde og Naturstyrelsen, men også af private turudbydere, lokale guider og andre aktører, som Dansk Ornitologisk Forening og Danmarks Naturfredningsforening. Der er således god mulighed for guidede ture i store dele af naturparken på både dansk og tysk.

Naturformidlingen er også en integreret del af folkeskolen gennem UDFORSK, og alle 6. klasseelever lærer derfor om naturen i og omkring Filsø.

Tilbagevendende events som Naturparkugen, Wadden Tide og Forsvarets Åben Hede, hvor der er adgang til arealer, som offentligheden normalt

ikke har adgang til, sætter også fokus på områdets natur og forskellige aktiviteter.

Områdets museer, herunder særligt Tirpitz og Nymindegab Museum, har udstillinger om egnens landskab og forholdet mellem naturen og mennesket. Områdets museer formidler også de kulturhistoriske fortællinger, hvorfra der også tilbydes kulturhistoriske formidlingsture i landskabet.

Holdet af lokale turguides og frivillige, der er involveret i aktiviteter i regi af naturparken både formidler og fungerer som ambassadører og spiller derfor en vigtig rolle i person-til-person-udbredelse af kendskabet til Naturpark Vesterhavet og de mange muligheder og aktiviteter.

LANGSIGTEDE MÅL

FO1

At udbrede kendskabet til områdets enestående natur- og kulturkvaliteter

FO2

At styrke og synliggøre den eksisterende formidling af naturparkområdet

FO3

At inspirere til sunde udendørs aktiviteter i naturparken



KUNST SOM NATURFORMIDLING

Mål: Kunstformidling sammentænkes med natur- og kulturformidling.

Indsatsen kan omfatte professionelle kunstformidlere, kunstnere som natur- og kulturguide eller kunstaktiviteter som workshops eller performances, der sætter lys på naturen.

Mulige projekter kan med afsæt i Varde Kommunes kunststrategi være:

- Wadden Tide, der er planlagt til gennemførelse i 2026 og 2029
- Ekspropriering i eventyrets land, udfolder og perspektiverer eksproprieringen i 1960'erne i forbindelse med udvidelse af Forsvarets skyde- og øvelsesterræn. Projektet sætter også fokus på Forsvarets væsentlige betydning for livet i naturparkens område og bliver til i samarbejde mellem Varde Kommune og Oksbøl Kaserne.
- Stedspecifikke shelter, hvor kunstnere og lignende udvikler permanente shelters.
- Kunststi mellem Oksbøl Kulturtorv og FLUGT, hvor midlertidig og permanent kunst skal spille sammen med formidling, landskab og arkitektur.
- Koblingen mellem natur og kunst/kultur indarbejdes i UDFORSK

Periode: 2025-2030

Økonomi: Varde Kommune

Tovholder: Varde Kommune

Projektet understøtter: FO1, FO2, FO3, FR1, FR2



NATURRUM FILSØ

Mål: Naturrum Filsø er et naturligt udgangspunkt for naturparkens aktiviteter.

Den flotte skolestue, Ellipse-bro samt stier og fugletårne er unikke rammer for både naturformidling og undervisning midt i naturparken. Faciliteterne giver mulighed for at komme helt tæt på livet i og ved søen og er allerede velbesøgt af mange forskellige målgrupper.

Skolestuen anvendes fx i forbindelse med UDFORSK, der er et koncept med obligatoriske læringsforløb for hvert klassetrin i alle kommunens folkeskoler. For 6. klasserne hedder læringsforløbet "Filsø/Naturpark Vesterhavet" og indeholder naturformidling ved Naturrum Filsø, hvor eleverne lærer om naturparken, forskning ved søen og madlavning over bål.

Faciliteterne skal i endnu højere grad være en del af naturparkens aktiviteter bl.a. formidling og undervisning. Der arbejdes derfor for at øge kendskabet til formidlingsfaciliteterne så de udover Varde Kommunes folkeskoler også i højere grad anvendes af kommunens friskoler og skoler fra andre kommuner fx i relation til lejrskoler mv.

Periode: 2025-2030

Økonomi: Ikke specificeret, Varde kommune afholder udgifter til UDFORSK

Tovholder: Naturpark Vesterhavet og NaturKulturVarde

Projektet understøtter: FO1, FO2, FO3, FR1, FR4



ØGET KENDSKAB OG TILGÆNGELIGHED

Mål: Øget kendskab til naturparken og lettere tilgængelighed til naturoplevelser.

Naturparken vil fortsat synliggøre ruter, faciliteter, historiske mindesmærker, udsigtspunkter mm. på digitale platforme såvel som på trykt materiale. Der arbejdes videre med opsætning af brune hovedvejsskilte, der tydeligt markerer naturparkens afgrænsning.

Synliggøre faciliteter, der sikrer tilgængelighed for gangbesværede.

Periode: 2025-2027

Økonomi: Naturpark Vesterhavet

Tovholder: Naturpark Vesterhavet

Projektet understøtter: FO1, FO2, FO3



GOD PRAKSIS I NATUREN

Mål: Aktiviteter og adfærd i naturparken sker på en måde, så det ikke belaster sårbare naturtyper eller arter.

Naturparken vil kontinuerligt have stærkt fokus på at formidle om hensigtsmæssig færden i naturen og oplysning om gældende adgangsmuligheder. Indsatsen baseres på tilgængelig viden om gæsters adfærd og kendskab til forskellige naturtyperes robusthed og løftes bl.a. via naturformidling, skiltning og på trykte materialer.

Kendskab til forskellige naturtyperes robusthed og områdets vildt løftes bl.a. via naturformidling, skiltning og på trykte materialer. Herunder vil der være særlig fokus på fodring af vildt i sommerhusområderne.

Periode: 2025-2030

Økonomi: Ikke specificeret

Tovholder: Varde Kommune og Destination Vesterhavet.

Projektet understøtter: FR1, FR3, FO3, T1, T3



RENOVERING AF BLÅVAND NATURCENTER

Mål: At få bedre rammer til at formidle naturen ved Blåvandshuk.

Blåvand Naturcenter huser Danmarks længst fungerende fuglestation og er en særdeles velbesøgt formidlingsstation. Gennem renovering af de eksisterende faciliteter skabes der bedre rammer for naturformidlingen ved Danmarks Vestligste punkt.

Realisering afhænger af finansieringsmuligheder.

Periode: 2025-2030

Økonomi: Ikke specificeret

Tovholder: Varde Museer

Projektet understøtter: FO1, FO2, FO3

Turisme

Naturparkens område er også en af Danmarks største turistdestinationer, hvor der årligt er mere end 5 mio. kommercielle overnatninger. Det er særligt tyske gæster, der finder vej til kystbyerne Blåvand, Henne og Vejers. En anden kernemålgruppe er de danske gæster, herunder både landliggere og feriehusejere, hvis private overnatninger ikke er opgjort, som ordinære turister. Dertil kommer gæster fra Holland og Norge samt en bred vifte af mindre vækstmarkeder som bl.a. Schweiz.

Størstedelen af gæsterne overnatter i feriehus, der er den foretrukne ferieform i Naturparkens område. Camping er den næststørste ferieform og Varde Kommune er landets største campingkommune. Det er særligt Vesterhavet og naturoplevelser i Naturparkens områder, der tiltrækker de mange turister. Der er derfor også mange synergier mellem Naturparkplanen og kommunens strategi for bæredygtig turismeudvikling. Strategien har blandt andet til mål at udvikle kulturturen og

rekreative oplevelsesmuligheder i naturen, så der er oplevelser til alle sæsoner, som tager afsæt i områdets stedbundne kvaliteter. I strategien står der videre, at udviklingen skal ske med respekt for områdets lokalsamfund og under hensyntagen til miljøet og sårbare naturområder. Turismeudviklingen kobler sig således tæt til målsætninger og indsatser under Natur, Kulturarv og Friluftsliv ligesom formidlingen om Naturparken også er tilpasset de mange gæster i området fx ved også at være på tysk.

Turismen i området søges udviklet ud fra et bæredygtighedsperspektiv, hvor den klima- og miljømæssige bæredygtighed vægtes på lige fod med de sociale og økonomiske bundlinjer. Der vil blive arbejdet på at fastholde og forbedre den overordnede gæstetilfredshed og anbefalingsvilje, samt øge omsætningen ved vækst i gæsternes døgnforbrug frem for vækst i antallet af gæster. Der er ligeledes fokus på at fremme helårsturismen, så besøg i Naturparkens område ikke kun foregår i sommerens højsæson.

LANGSIGTEDE MÅL

T1

At Naturpark Vesterhavets aktiviteter bidrager til en bæredygtig turismeudvikling

T2

At udvikle gæstestyring og formidling, der bidrager til god adfærd i naturparken

T3

At sætte fokus på naturoplevelser, der styrker helårsturismen



KVALITET I FRILUFTSDATA

Mål: Udvikling og vedligehold af data om faciliteter, der kan understøtte oplevelser i naturen

Løbende udvikling og opdatering af friluftsdatabaser som fx vandreruter, bord-bænke-sæt, shelters og andre faciliteter, som er en del af grundlaget for synliggørelse af naturoplevelser i Naturpark Vesterhavet.

Periode: 2025-2030

Økonomi: Ikke specificeret

Tovholder: Naturstyrelsen, Varde Kommune og Destination Vesterhavet.

Projektet understøtter: FR3, T1, T2, T3



DATABASERET GÆSTEMANAGEMENT

Mål: Understøtte databaseret gæstemanagement og håndtering af gæstepres på naturen.

Indsamling og behandling af data om gæstefærd og -mobilitet i naturparken.

Periode: 2025

Økonomi: Etablering af dataindsamling

Tovholder: Destination Vesterhavet

Projektet understøtter: FR3, T1, T3



EN STÆRKERE SAMMENHÆNG PÅ DANMARKS VESTKYST

Mål: At skabe en stærk profil og identitet for den samlede vestkyst og samtidig øge mobiliteten langs kysten.

Projektet består af tre dele:

1. Kommunikation af den fælles fortælling, der binder kysten sammen og samtidig fremhæver lokale styrker og kvaliteter f.eks. den lokale kulturhistorie og mange rekreative muligheder i naturparkens område i kystens bagland.
2. Implementering af tiltag langs kysten, der fremmer cykel- og vandreture f.eks. med afsæt cykelknudepunktsnetværk og Wayfinding.
3. Fælles digital gæsteinspirations værktøj, herunder Vestkysten app.

Periode: 2025-2030

Økonomi: Varde Kommune

Tovholder: Varde Kommune, Destination Vesterhavet og Partnerskab for Vestkystturisme

Projektet understøtter: FR1, FR2, T1, T3

Erhverv

Det største kommercielle erhverv i naturparkens område er turisme, da vestkysten i Varde Kommune er en af Danmarks største destinationer. Derfor leverer mange af områdets virksomheder også services til turisterne. Det gælder også for udlejningsbranchen, restaurationsbranchen, kunsthåndværk og andre specialiteter, der grundet turismen og områdets særlige natur er veludbredt i naturparkens område.

Naturparken er kendetegnet ved, at Naturstyrelsen og Aage V. Jensens Naturfond ejer store dele af arealerne og Forvaret har et 6.370 hektar stort skyde- og øvelsesterræn. Derfor er der også kun i mindre omfang landbrug, som ellers fylder meget i Varde Kommune, i naturparkens område.

LANGSIGTEDE MÅL

E1

Erhvervslivet er involveret i for dem relevante naturparksaktiviteter



ØGET SAMARBEJDE MED ERHVERVSLIVET

Mål: Styrke samarbejde og aktiviteter i naturparken.

Erhvervsaktører inviteres ind som samarbejdspartnere i events og aktiviteter fx Naturparkugen med henblik på at styrke samarbejdet mellem naturparken og erhvervsaktører i naturparkens kystbyer.

Periode: 2025-2030

Økonomi: Ikke specificeret

Tovholder: Naturpark Vesterhavet

Projektet understøtter: E1, FO1, FO2



NATURPARKEN I ERHVERVSLIVETS MARKEDSFØRING

Mål: Gøre det nemt for erhvervslivet at formidle og bruge naturparken i deres markedsføring.

Markedsføringsmateriale stilles til rådighed for områdets virksomheder.

Periode: Fortløbende

Økonomi: Ikke specificeret

Tovholder: Destination Vesterhavet

Projektet understøtter: E1, FO2



**Varde
Kommune**

Bytoften 2, 6800 Varde
Telefon 79 94 68 00
vardekommune@varde.dk

www.vardekommune.dk