

KYST OG KUNST



Forside: *Mennesket ved havet*, 1995,
Svend Wiig Hansen. Torben Meyer.

KYST OG KUNST

Natur, kunst og landskabsarkitektur
langs Esbjerg Kommunes kyst.

En forundersøgelse udarbejdet af:

Creator Projects 

Tvarnø&

Cobe arkitekter 

LARS BERNHARD JØRGENSEN



Indhold

3

INDLEDNING OG RESUMÉ

Hvordan kan landskabsarkitektur, natur og kunst overordnet give nye muligheder for kyststrækningen i og omkring Esbjerg Kommune?

5

LANDSKAB

Ny infrastruktur og landskabsarkitektoniske greb kan styrke sammenhængen og tilgængeligheden af den varierede kyststrækning.

22

KUNST

Kunst, der udvælges nøje og placeres klogt, kan skabe helt ny opmærksomhed om den i forvejen værdsatte kyst og give anderledes kvalitetsoplevelser, der kan bane vej for øget turisme.

42

TURISME

Udfordringer og muligheder for Esbjergs turisme, som Kyst og Kunst kan skabe.

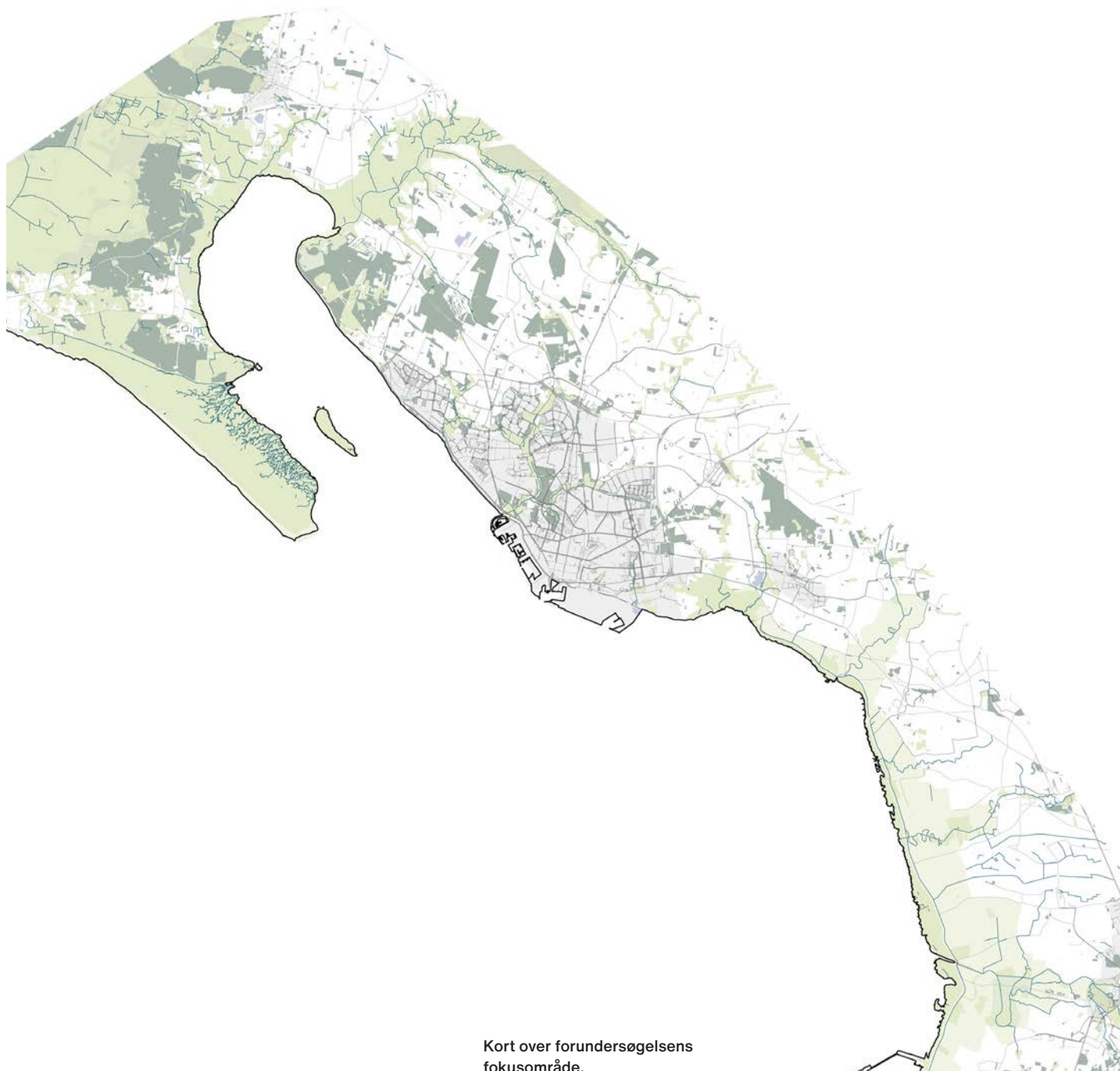
56

HAVN OG BY

Esbjerg Havn er en vital komponent i kyststrækningen. Afsnittet beskriver, i hvilket omfang det i fremtiden er muligt at kombinere de afgørende erhvervsaktiviteter med en styret publikumsadgang.

65

KONKLUSION OG ANBEFALINGER



Kort over forundersøgelsens fokusområde.

Indledning og resumé

Esbjerg Kommunes landskab er en del af det vestjyske bakkeølandskab, som stammer fra istiden. Kysten – især syd for Esbjerg – består af lavtliggende marskområder, der er beskyttet dels af øerne Fanø, Rømø og Mandø samt halvøen Skallingen, dels af menneskeskabte havdiger. Kommunen har relativt lidt skov – mest nord for Esbjerg – men til gengæld et helt unikt miljø af vidtstrakte marskområder, ferske enge og mange store vandløb, der gennemskærer kommunen fra øst til vest og oftest er reguleret af sluser ved kysten.

Mod nord giver Marbæk Klint, plantagerne, Varde Ås udløb og søerne fine muligheder for andre oplevelser.

Den høje himmel, havet, det righoldige dyreliv i marsken, tidevandet, lyset og blæsten giver naturoplevelsen særlige dimensioner. Disse oplevelseskvaliteter udnyttes overraskende nok ikke i særlig høj grad, selv om de ville kunne skabe værdi for Esbjerg – både som bosætnings- og turismeområde.

Den ny strækning nordpå fra Hjerting er et godt eksempel på, at dette er muligt. Her har man skabt en fin promenade og punktmarkeringer, der er velbesøgte af både lokale og turister og samtidig har været med til at skabe værdi for området.

Denne rapport er en forundersøgelse af, hvordan man på en klog måde stedvis kan tilføre de umådelige kvaliteter, som naturen og landskabet rummer, noget ekstra, der vil kunne øge interessen for og glæden ved at bruge hele kyststrækningen.

På denne måde relaterer baggrunden sig til udpegningen af Vadehavet som UNESCO verdensarv, og de muligheder det giver for Syddanmark.

Rapporten ønsker også at vise, at det i selve Esbjerg by er muligt at skabe nye rum og nye indtryk, som gør vejen gennem byen til en større oplevelse.

Visionen for et sådant tiltag *skal* være ambitiøs. Ellers giver det ikke mening at tage livtag med den hidtidige begrænsede interaktion mellem kystnaturen og byen/kommunen. Visionen skal spille sammen med de øvrige ambitiøse planer om udvikling af fremtidens Esbjerg, som byrådet har taget hul på, herunder byudvikling, Esbjerg Strand samt Fiskeri- og Søfartsmuseet. I relation til denne rapport betyder ambitiøs bl.a., at man tænker i helheder, tager langsigtede beslutninger, holder fast i visionen og har modet til at sige nej tak, når det, der foreslås, ikke rummer tilstrækkelig kvalitet.

Hvis man tør – og gør – det, vil Esbjerg Kommune kunne skabe nogle enestående oplevelser langs sin kystlinje. Et afledt formål med projektet er, at kommunens egne borgere bruger naturen mere og dermed bliver sundere.

Rapporten rummer fire overordnede forslag, som hænger sammen. Det betyder, at de skal ses som gensidigt afhængige og understøttende, og succesen afhænger bl.a. af, at det gøres tydeligt, hvad kommunen vil over tid, så investorer, privatpersoner, virksomheder, fonde, offentlige institutioner og myndigheder m.fl. kan se konturerne og blive inspireret til at medvirke.



Skallingen. Anna Overholdt.



Alicja Kwade, *Big Be-Hide*, Helsinki Biennial, 2019. Maija Toivanen.

KYSTLANDSKABET

Det første forslag er at styrke kysten med oplevelser for gående, cyklister og andre trafikanter hele året. Det kræver et arkitektonisk greb, som er både lavmælt og gennemtænkt, og som udgør et nyt og bedre fundament for de øvrige wayfinding tiltag, herunder Nationalparken og Partnerskab for Vestkystturisme, som der skal koordineres med. Rapporten giver en række eksempler på gode løsninger af denne del, som både fokuserer på selve stisystemet og på tilkørselsforhold langs kysten, men som også tilbyder landskabsarkitektonisk nytænkning, hvor en nænsom indgriben kan forbedre den samlede oplevelse af en ny helårlig destination på landkortet.

KUNST OG ARKITEKTUR SOM SKABER OPLEVELSER I EN SAMMENHÆNG

Det andet forslag handler om at forene Kyst og Kunst på en original og, i dansk sammenhæng, ny og ambitiøs måde. Med bedre faciliteter og tilgængelighed langs kysten øges interessen allerede, men den kan løftes langt mere, hvis man vover at tænke god kunst og landskab ind i hinanden. Det afgørende er at finde de rigtige steder langs kysten, som med held kan danne rammen om original kunst i landskabet. Kunst som overrasker, udfordrer og glæder sit publikum, og som på sigt vil opnå samme status som *Mennesket ved havet*. Skulpturen er kendt af alle i (og af mange uden for) Esbjerg, og den har gjort området til et ikonisk sted og et referencepunkt, man gerne mødes ved og viser frem for sine gæster. Som supplement til permanente eller midlertidige kunstinstallationer foreslår rapporten endvidere, at det overvejes at søsætte et triennaleprojekt, hvor ambitionen igen er høj: intet mindre end en stor kunst- og arkitekturbegivenhed hvert tredje år, som bidrager til stor opmærksomhed, til oplevelser for kommunens borgere og turister og til langsigtet vækst inden for oplevelser, turisme og erhvervsliv.

TURISMEPOTENTIALER I EN NY DESTINATION PÅ VESTKYSTEN

Det tredje forslag tager sigte på at øge turistens muligheder for at bo og spise godt på udvalgte steder langs kysten. I dag er mulighederne begrænsede, og der mangler interessante steder, der tilbyder den besøgende en unik oplevelse præget af naturens egenart, også når dagens fysiske aktiviteter i landskabet er overstået. Rapporten peger på de potentialer, der kan findes i en kommune, som traditionelt har langt færre overnatninger og dagsturister, end man kunne forvente ift. størrelse og infrastruktur.

EN FORNYET RUTE GENNEM BY OG HAVN

Det fjerde forslag sætter fokus på Esbjerg by, hvor især det uforløste forhold mellem by og havn undersøges. Esbjerg har en enestående havn, der flere gange har formået at omstille sig til en ny virkelighed, og som fortsat rummer meget aktivitet og et stort antal arbejdspladser. Men en af landets sidste store erhvervshavne er ikke særlig tilgængelig for de turister og borgere, der gerne vil overraskes og imponeres af størrelsesforholdene og aktiviteterne. Det kan der formentlig gøres noget ved uden at genere erhvervsaktiviteterne eller kompromittere den nødvendige sikkerhed. Rapporten rummer forslag til, hvordan man kan komme videre ad den vej.

De fire elementer udgør som nævnt en samlet helhed og understøtter hinanden. En forbedret tilgængelighed hele året i form af stiforløb og tilkørselsforhold kan stå alene, men vil ikke isoleret føre til de ønskede mere markante resultater. En langt mere aktiv brug af kunst- og arkitekturoplevelser i naturen forudsætter et bedre stisystem, men fører ikke alene til en turismestrategi med fokus på især udvikling af overnatning og gastronomi. Endelig vil en god kystløsning stå i modsætning til oplevelsen af regionens største by, hvis ikke de oplagte og unikke oplevelser, som havnen rummer, kan integreres og opleves af flere gæster på strækningen

Afsluttende rummer rapporten en række overvejelser om tidshorizont, initiativpligt og borgerinddragelse, konkret forberedelse, finansieringsmuligheder samt en eventuel handlingsplan.

Esbjerg Kommune har med *Mennesket ved havet* skabt en tidlig grundsten for sammenhængen mellem kyst og kunst. Dette projekt har ligeledes taget udgangspunkt i Esbjerg Kommunes nye tværgående strategi for kunst i det offentlige rum, der skal sikre, at ny kunst integreres i den eksisterende by og natur. I efteråret 2021 udarbejdes to konkrete skitseforslag for hhv. kunst og landskabsarkitektur, som bliver et første skridt på vejen.

Underliggende er udgangspunktet en stor respekt for kysten og naturen. Esbjerg Kommune rummer mere end 3000 beskyttede naturområder efter Naturbeskyttelseslovens par. 3, svarende til ca. 7% af det samlede areal. Dette skal respekteres og anerkendes. Men omvendt kræver det nye idéer og ny handling, hvis flere mennesker skal få glæde af landskabet, og det kan efter forfattergruppens opfattelse ske med en ambitiøs tilgang og gennemtænkt planlægning.

Fortsætter på næste side →

LANDSKAB



Indgang til Vadehavet og til verden

Vadehavet er optaget på UNESCOs liste over verdensarv og anføres i Danmarks nye naturkanon som vores vigtigste bidrag til verdens natur. Kysten i Esbjerg Kommune udgør med strækningen fra Varde Kommune og Tirpitz i nord til Vadehavscentret og Tønder i syd den nordligste indgang til Vadehavets unikke natur. Her er en verden af naturoplevelser, læring og formidling af landskabet, geologien, kulturen, dyre- og plantelivet.

Ved at koble unikke naturoplevelser, landskabet, dyre- og plantelivet langs en ny vadehavsrute sammen med kunst og landskabsarkitektur med international tiltrækningskraft har stedet potentiale til at blive et indfølt, lokalt og stedsspecifikt projekt med et ambitiøst og internationalt udsyn. Som fuglene i Vadehavet og havnens pionerer i Esbjerg skal projektet udvikles med en kærlighed for stedet, men også med et sigte langt ud over landets grænser.



Sort Sol. Ulrik Pedersen.



Esbjerg Havn. I dag en port til verden i erhvervsmæssig sammenhæng. Esbjerg Havn.



Ingrid Ogenstedt, *Gata*, Wadden Tide 2019. Tim Johnson.



Verdensarvområdet. CWSS.



Ligesom landskabet tiltrækker fugle fra nær og fjern, er visionen at projektet Kyst og Kunst skal have en international tiltrækningskraft. WWF Tyskland.



Projektet omhandler den nordligste del af Vadehavet, som strækker sig langt udover Danmarks grænser. Kyst og Kunst skal være en del af indgangen til området og have et internationalt sigte. Creator Projects.

Vadehavslandskabet

ET UNIKT LANDSKABSTRÆK

Kyststrækningen mellem Vadehavscentret og Bunkermuseum Tirpitz er en del af Nationalpark Vadehavet. Strækningen er rig på naturoplevelser og tilbyder et unikt og varieret landskab, der byder på dyreliv, natur og kulturhistorie.

Vadehavslandskabet er en mangfoldig sammensætning af smukke kystnære naturarealer med marsk, strandenge, vader, klitter, diger, lavvandede havområder, kulturlandskaber samt strand, by og havn.

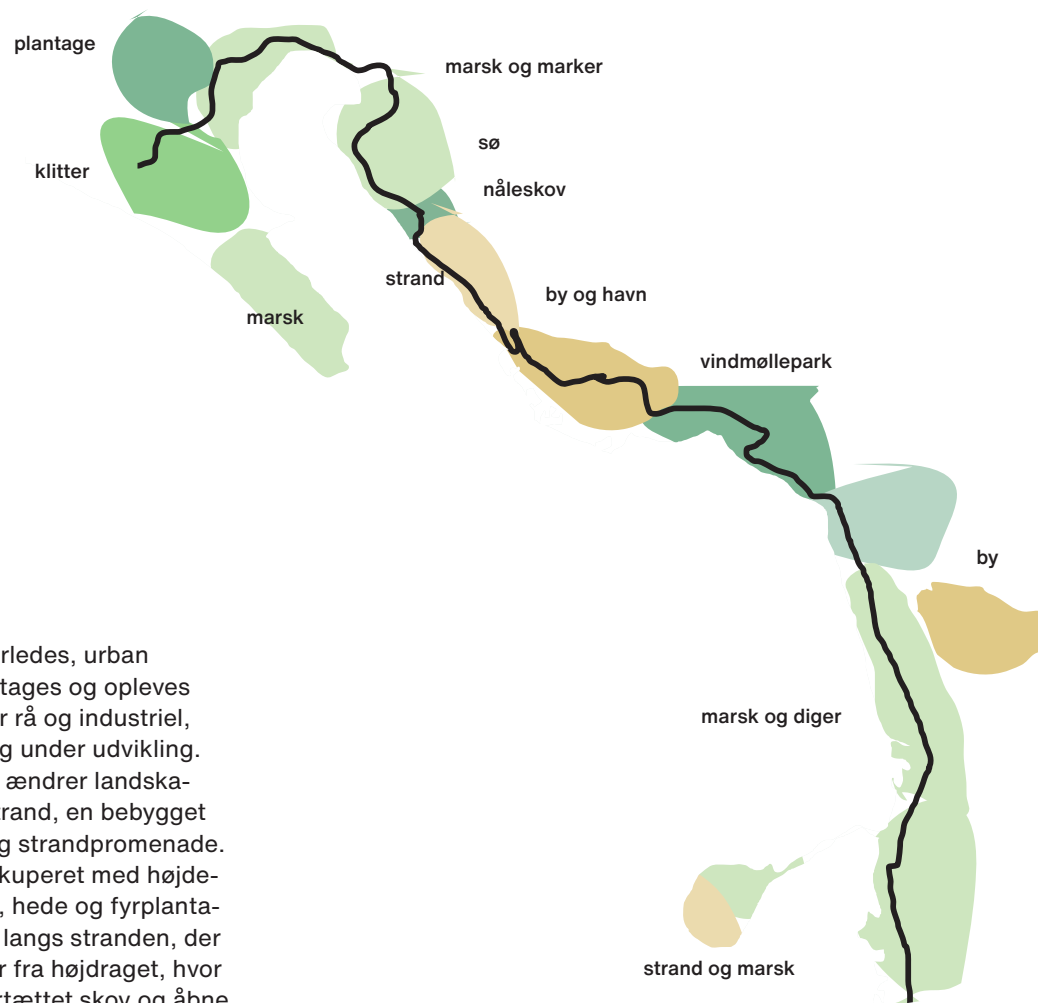
Vadehavskysten er levested for mange arter af plante- og dyreliv, hvoraf flere ikke findes andre steder i verden. Kulturhistorien for området fortæller historien om, hvordan mennesker gennem tiden har levet med marsken, tidevandet og vejrets barske foranderlighed.

Vadehavslandskabets fremherskende træk er det åbne landskab med lange kig. Vadehavet giver et sus af storhed. Det er foranderligt og dynamisk, når tidevandet skyller ind og dækker området med havvand for at trække sig væk igen ved lavvande. Ved højvande er vandstanden dog stadig lav, og de store områder kan opleves med bare tæer i vandet. Ved lavvande kan man gå på opdagelse og se, hvad vandet har skyllet med ind. Man kan opleve dyrelivet pible frem og fugle indtage landskabet.

Kyst og Kunst vil føre besøgende igennem et varieret og rigt kystlandskab. Det sydlige stræk leder besøgende igennem det åbne marsklandskab med vader og saltvandssøer afgrænset af lange, lige stræk af diger.

Ved Esbjerg opleves en anderledes, urban karakter. Her kan havnen indtages og opleves på nærmeste hold. Havnen er rå og industriel, herudover stadig i funktion og under udvikling. På strækket nord for Esbjerg ændrer landskabet sig til lange stræk med strand, en bebygget karakter med sommerhuse og strandpromenade. Landskabet rejser sig, bliver kuperet med højdeforskelle fra strand til marker, hede og fyrplantager. Landskabet kan opleves langs stranden, der afgrænses af højdedrag, eller fra højdraget, hvor landskabet skifter mellem fortættet skov og åbne kig over kyst og marker.

Kyst og Kunst har potentialet til at tilgængeliggøre disse unikke landskaber i højere grad, og give nye muligheder for at opleve dem på nærmeste hold kontrasteret af kunstneriske punktnedslag.



Landskabsforløb: Vandreforløbet løber igennem en varieret serie af landskabstyper og oplevelser.

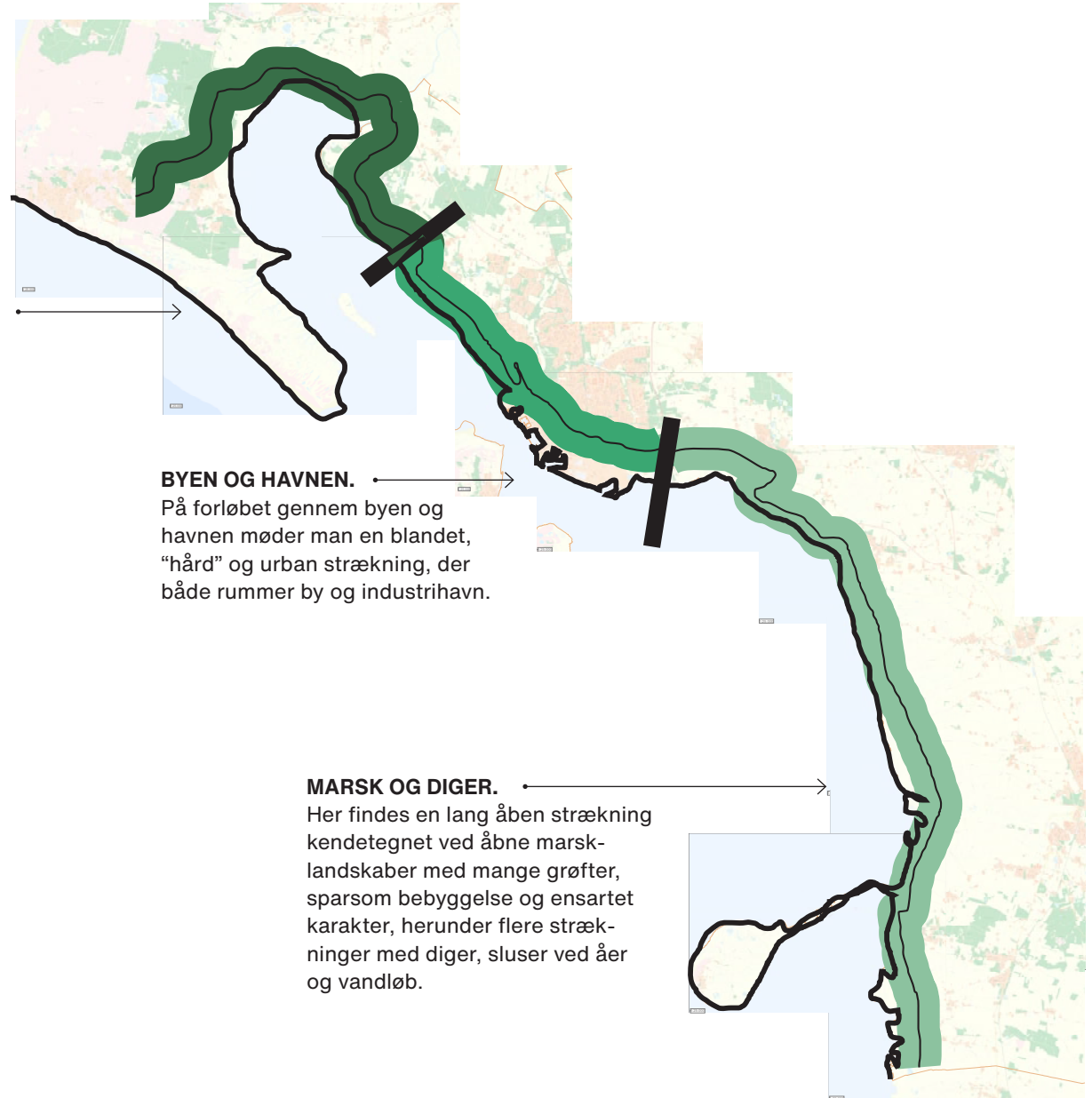
Tre landskabstyper

Strækningen opleves som tre overordnede landskabstyper, hvilket vil præge såvel de stedspecifikke kunstinstallationers udformning som rutens og faciliteternes forskellige landskabelige tilgange.

PLANTAGER, KLITTER, STRANDE.
Denne strækning har en varieret natur. Her findes geestlandskab med stor højdeforskel mellem mark og geest samt nåletræsplantager, hede og landbrug.

BYEN OG HAVNEN.
På forløbet gennem byen og havnen møder man en blandet, "hård" og urban strækning, der både rummer by og industrihavn.

MARSK OG DIGER.
Her findes en lang åben strækning kendetegnet ved åbne marsklandskaber med mange grøfter, sparsom bebyggelse og ensartet karakter, herunder flere strækninger med diger, sluser ved åer og vandløb.



Landskabets transformation

De tre delstrækninger har hver sin særegne karakter, der skaber en varieret strækning.

Den sydligste strækning fra Vadehavscenteret i syd til Esbjerg i nord er præget af landskabets åbne vidder, det lange dige og det lave marklands foranderlige vandstand.

Mellemstrækningen gennem Esbjerg og havnen, har en bymæssig og rå karakter med belagte flader og hårde kajkanter.

Den nordligste strækning fra Esbjerg til Tirpitz er især præget af strandene, de krogede plantager og de åbne markveje.

Den sydligste strækning

Vadehavscenteret. Destination Vadehavskysten.
Hviding Engsø, Diget ved Sneum, Kammerslusen, Darum-Tjæreborg diget. Creator Projects.
Darum-Tjæreborg diget. Ulrik Pedersen.
Sneum Sluse. Destination Sydvestjylland.

Mellemstrækningen

Landgangen, Dokhavnen, Boreplatform.
Creator Projects.
Esbjerg bymidte. Gitte Lindeborg.

Den nordligste strækning

Hjerting. Cobe.
Myrthue og Marbæk. Gitte Lindeborg.
Plantage. Cobe.
Hede. Ditte Hviid
Gulebjerg. Creator Projects.
Tirpitz. Colin J. Seymour.
Blåvand, *Wadden Tide*, 2016. Niels Linneberg.

Den sydligste strækning



Mellemstrækningen



Den nordligste strækning



Kyst og Kunst – en sammenhængende rute

RUTENS DELSTRÆKNINGER

På dele af ruten langs kysten findes allerede i dag gode forhold for fodgængere, cyklister og bilister, men andre dele kræver en særlig indsats for at fastsætte og etablere et velfungerende tracé. I det følgende gennemgås delstrækningerne.

1. Langs diget

Strækningen fra Tønder Kommune langs diget op ad kysten til Roborghus Ladeplads er smuk og tilgængelig. Der findes gang- og cykelsti langs diget. Mindre tiltag kan indføres for at skabe en bedre vandrerute med gode naturoplevelser. Eksempelvis en bedre tilgængeliggørelse af digets højderyg, indførelse af læsteder og mulighed for at indføre lokale nedslag, hvor ruten får en større kontakt med kystsiden.

2. Ribe

Forbindelsen fra kysten til og igennem Ribe samt retur kan antage mange forskellige former. Ruten bør fastlægges og udvikles i en inddragelsesproces med lokale borgere, og det skal i samme omgang besluttes, om der ønskes sammenfald med eksisterende ruter (f.eks. Nationalruten, Vikinger og Vadehavet, Kongeåstien m.fl.).

3. Roborghus Ladeplads til Måde Bakker

Ruten mellem Roborghus Ladeplads og Måde Vindtestcenter mangler i dag en god vandreforbindelse. Rutens forløb er dog udfordret af at løbe igennem et Natura 2000-område og at være udsat for tidevandets og stormfloders oversvømmelser. Der kan her tænkes i en sæsonbestemt stiforbindelse uden for ynglesæsonen (særligt

følsom 15. marts – 15. juli). Borgerne i området arbejder på en mulig stiforbindelse på dette stræk, og en fastlæggelse af tracéet bør derfor bygge videre på et eventuelt forarbejde samt inddrage en ekspert i det lokale fugleliv.

4. Måde Vindtestcenter

Der er en mulig landskabelig stiforbindelse gennem Måde Vindtestcenter og den eksisterende sti. Dialog-proces kan inddrage ejere, Måde Vindtestcenter K/S m.fl.

5. Gennem by og havn

Ruten gennem Esbjerg by og havneområdet er den mest udfordrede ift. en bekvem vandreooplevelse. Rutens forløb bevæger sig igennem trafikerede og erhvervsprægede områder. Ruten fordrer en koordineret proces med især Esbjerg Havn, Esbjerg Kommune og Fiskeri- og Søfartsmuseet, og den kan bedst udvikles i form af en samlet helhedsplan for området (særskilt proces, ca. 6 måneder).

6. Hjerting/Sædding Strand til Myrthuegård

Denne naturskønne kyststrækning har i dag en fin, tilgængelig sti for vandrere.

7. Varde Å til Bordrup-Oksby Plantage

Forbindelsen over Varde Å er i dag via en trafikeret landevej, der ikke er velegnet til vandrerute. Her savnes en god vandreforbindelse over åen og videre til Oksby Plantage – evt. som en marksti langs eksisterende markskel. Dette vil kun kunne udvikles i en særlig bottom-up inddragelsesproces

med lokale grundejere, Esbjerg kommune, Varde Kommune og evt. udvalgte borgere.

8. Plantagen til Tirpitz

Der findes flere gode eksisterende vandremuligheder gennem Bordrup-Oksby Plantage i retning mod Tirpitz.



Rutens delstrækninger

Kort over områdets forskellige delstrækninger med udpegnings af de strækninger, der kræver en særlig analyse.

Det lange træk og de mindre afstikkere

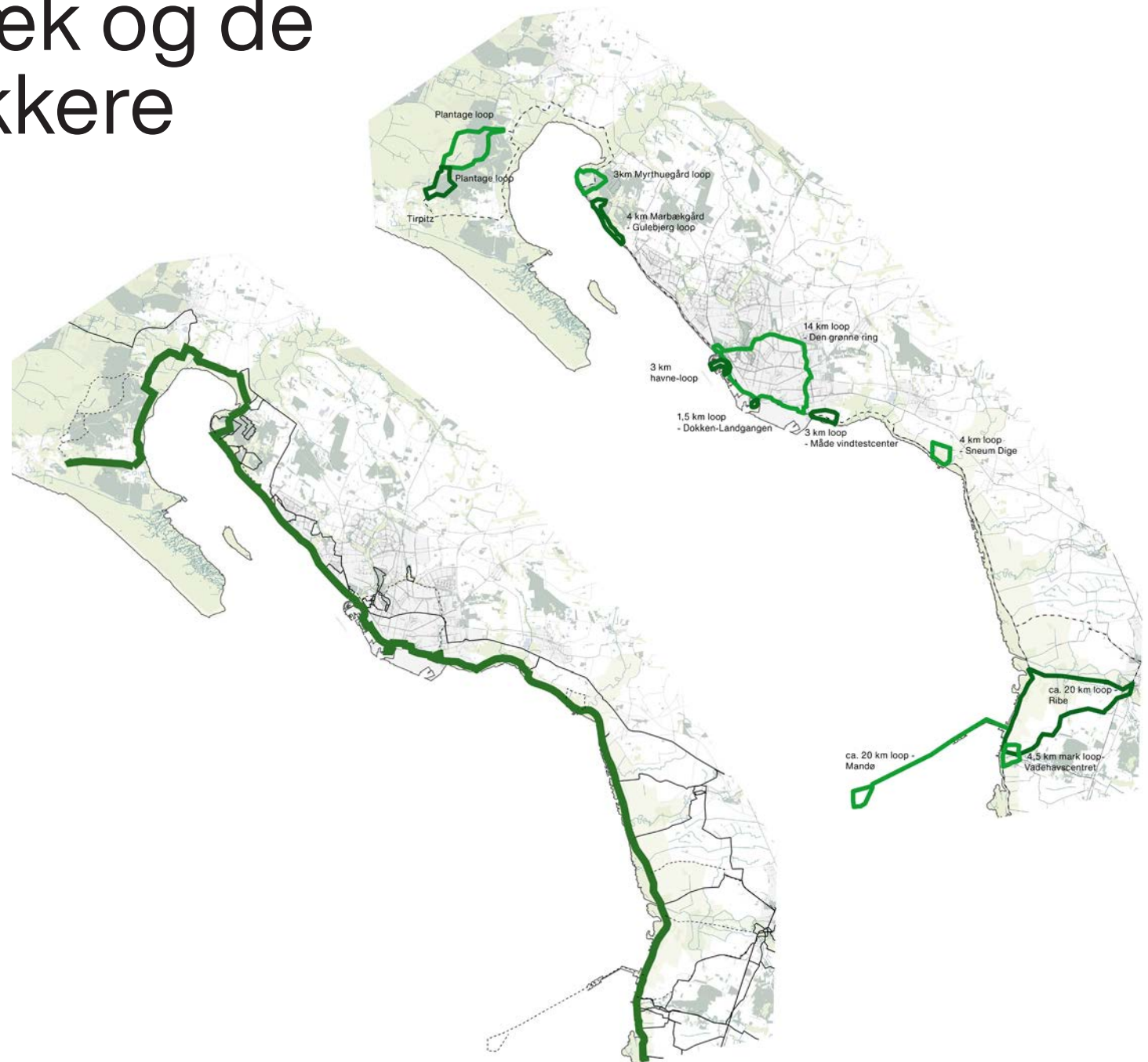
VANDRERUTEN

Den lange kystnære vandrerute skal kunne opleves i et sammenhængende forløb mellem Vadehavscentret og Bunkermuseum Tirpitz.

LOOPS

Vandreruten kan samtidig planlægges med afstikkere i form af alternative ruter i loops. Disse loops kan etableres som forløb gennem særlige områder eller som afstikkere til en særlig destination. Nedenfor er vist mulige loops, der eksempelvis kan planlægges som rundture for dagsbesøgende, der er tilkørende i bil. Endelige tracéer skal fastlægges gennem en nærmere analyse af eksisterende forhold og destinationer.

Uanset om en vandrerute med eller uden loops realiseres hænger det lange træk og de mindre afstikkere sammen som projekt. Planlægningen af ruten kan ske på én gang eller i etaper. Det lange træk og de mindre loops vil være en samlet del af en ny infrastruktur under Kyst og Kunst.



Rutens intensitet – forskellige tempi

EN KUNST- OG NATURRUTE I FORSKELLIGE TEMPI

Kyststrækningen mellem Vadehavscentret og Bunkermuseum Tirpitz skal kunne besøges og indtages af alle typer besøgende, herunder være tilgængelig for både vandrere og cyklister og som destination for dagsturister i bil. Der bør derfor udvikles flere typer destinationer og delruter/afstikkere indrettet efter forskellige behov og interesser.

Besøgende til fods vil ofte være vandrere, der har planlagt at gå et langt stræk – måske endda hele ruten. Derfor er det vigtigt, at ruten er sammenhængende, og at der er tænkt på overnatningsmuligheder, vand, læsteder, toiletfaciliteter og spisesteder.

Der vil også være besøgende, som udelukkende vil gå afgrænsede dele af ruten – korte eller lange stræk. Gåture på et par timer eller heldagsture. Der bør derfor indarbejdes loops af forskellig længde på ruten, så der ikke alle steder skal 'backtrackses'.

Der vil være behov for en infrastruktur, som gør det muligt at stille sin bil eller cykel på de destinationer, som de besøgende vælger som startpunkt for deres besøg.

Stier kan variere i udformning, hvilket kan være en del af oplevelsen. I våde områder kan stier udformes som boardwalks, så besøgende kan få adgang til steder, der ellers ville være for våde eller ujævne. Stier kan også være trampestier, der snor sig gennem plantager og marsk samt allerede etablerede stisystemer som eksempelvis strandpromenaden ved Hjerting Strand.

For de cyklende kræves en fast belægning. Det kan være grus- eller asfaltstier. Der vil være cyklende, der ønsker at tage hele ruten, men også cyklende på delruter. Også for de cyklende vil loops være en oplagt mulighed. Cyklende kan komme længere omkring og kan tage længere afstikkere ind i landet. De cyklende har samme behov for faciliteter som de gående. Det kan overvejes, om der skal indarbejdes luftpumper udvalgte steder på ruten til cyklisterne.

For bilister skal der udarbejdes en infrastruktur langs ruten, hvor der ved særlige destinationer og seværdigheder bør etableres p-pladser. Der er allerede en del parkeringspladser i området, der kan udnyttes til formålet, og som blot behøver en 'opfriskning'. Der vil også være behov for at tilføje opholdsmuligheder, læ- og toiletfaciliteter samt spisesteder i nærheden af de primære parkeringssteder. Nogle bilister vil blot stoppe kortvarigt ved en seværdighed, mens andre vil stille bilen for at tage en kort eller længere vandretur. Det bør overvejes at indtænke ladestander til el-biler ved udvalgte p-pladser. I tilknytning til p-pladser, større destinationer, seværdigheder og ved kortere loops og strækninger vil det være oplagt at anlægge tilgængelige strækninger for dårligt gående, barnevogne, klapvogne, kørestole etc.

FACILITETER/INFRASTRUKTUR

På billederne ses eksempler på infrastruktur fra selve strækningen og lignende steder. Flere steder på ruten vil være behov for en opgradering, udbygning og forbedring af nuværende vandrefaciliteter, og disse elementer bør udvikles med en mere kunstnerisk tilgang for at skabe en helhedsoplevelse af forløbet som en kunstdestination.



Læ. Creator Projects.



Vandpost. Planleg.



Wayfinding. Gitte Lindeborg.



Shelter / overnatning. Cobe.



Toilet. Cobe.



Siddemulighed. PX Here



Info og formidling. Creator Projects.



Frokostmulighed. Gitte Lindeborg.

Den endelige fastlæggelse af rutens tracéer bør ske på baggrund af en yderligere dybdegående analyse, feltarbejde og en interessant-/ekspertinddragelsesproces. Nedenstående kortdiagrammer viser tidlige eksempler på mulige tracéer samt en overordnet kortlægning af allerede eksisterende faciliteter for hhv. bilister, cyklister og fodgængere.

De enkelte eksisterende faciliteter skal evalueres i en videre proces mhp. en vurdering af disses egnethed til at indgå i rutens forløb. På baggrund heraf skal det vurderes, hvor der er størst behov for at supplere med nye og bedre faciliteter og for at forbedre stiernes stand; desuden skal behovet for anlæggelse af helt nye delstrækninger vurderes på baggrund af en nærmere inddragelse af lokale interessenter og grundejere.



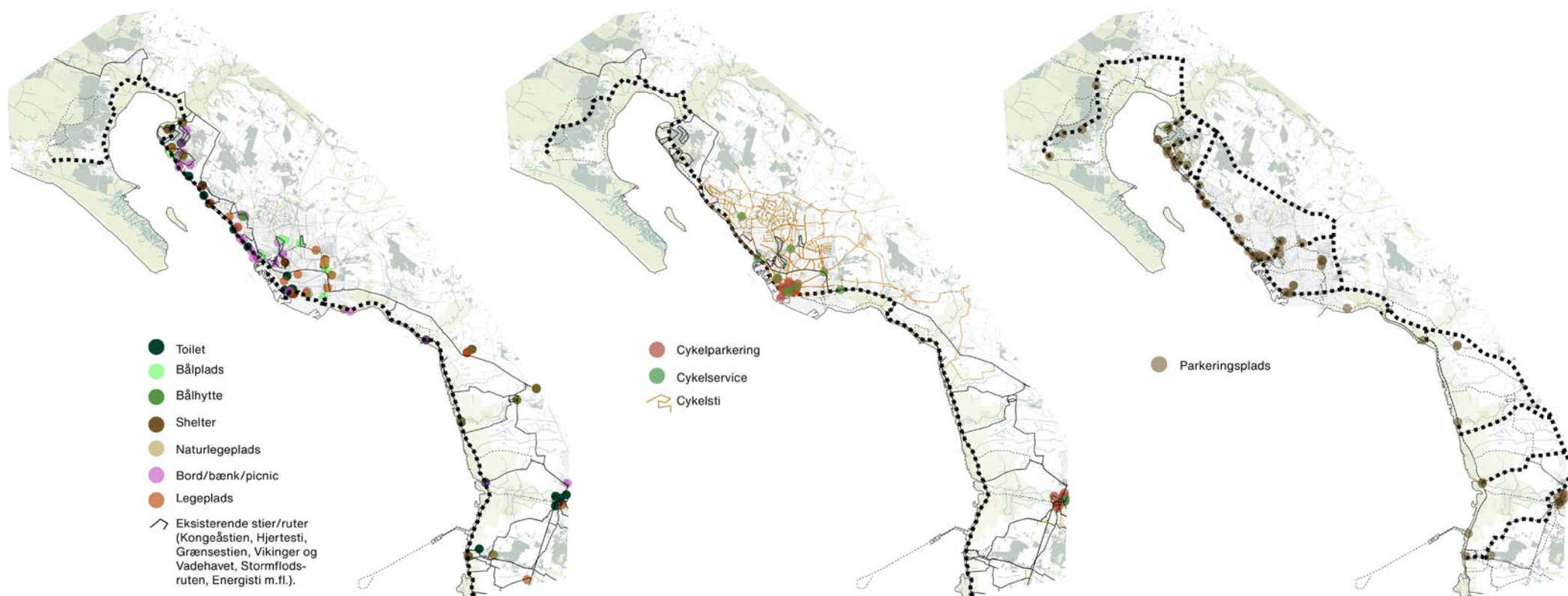
Vandrere, Tøndermarsken.
Ulrik Pedersen.



Cyklister.
Niclas Jessen.



Biler på vej til Mandø.
Bilmagasinet.



Vandrere

Stier i naturen, korte og lange ruter, tilgængelighed, læsteder samt opholdsmuligheder.

Cyklister

Hård belægning, jævne stier, lange stræk og opholdsmuligheder.

Bilister

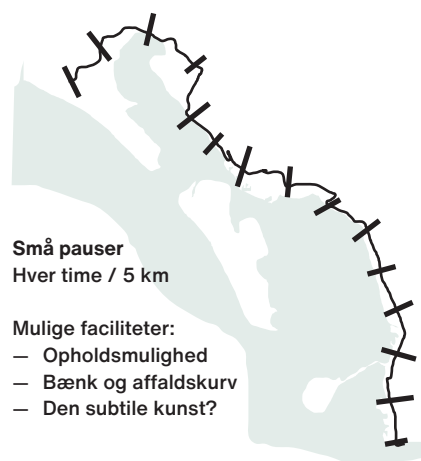
Parkering, korte/hurtige besøg, "Stop and go", tilgængelige destinationer, ladestandere og opholdsteder.

Rutens intensitet og rytmer

RYTMER OG PAUSER

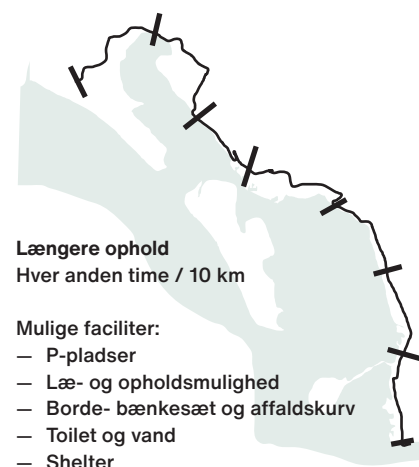
Langs ruten vil der være behov for forskellige typer pauser med tilhørende faciliteter. Når der arbejdes med en strækning i Kyst og Kunst omfang og længde, vil det være oplagt at indarbejde pauser og faciliteter med mere eller mindre faste intervaller på forløbet.

Pausens varighed og tilgængelighed vil være afgørende for, hvilke faciliteter der er nødvendige. Placeret tættest på strækningen vil der være behov for korte pausemuligheder, f.eks. at kunne sidde ned for et kort hvil og indtage lidt medbragt mad og kaffe. Der vil derfor også være behov for at kunne komme af med affald. Her kan subtile kunstværker f.eks. indarbejdes i bænken eller andet i tilknytning til pausestedet. De små pauser foregår som udgangspunkt i den uberørte natur i rolige og fredfyldte omgivelser.

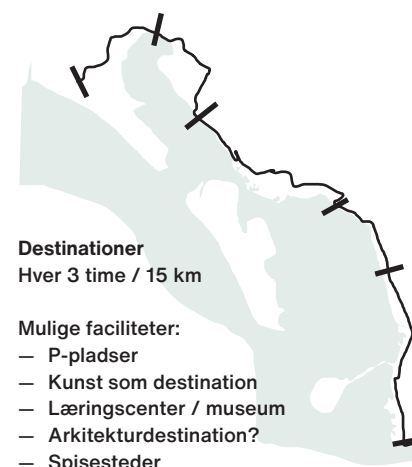


Med større mellemrum placeres pausesteder for ophold af længere varighed. Disse kan med fordel anlægges i tilknytning til infrastruktur og med mulighed for at parkere sin bil. Her kan placeres læ- og opholdsmuligheder, vand og toiletter. Opholdspladser kan udgøre destinationer og udflugtsmål i sig selv på vandre- eller loop-rute, herunder frokostdestination. For vandrere, der tager længere stræk eller hele ruten, kan disse steder også benyttes til overnatning i sheltere og til pauser af længere varighed.

Det sidste lag af pauser på ruten vil være kunstdestinationer med international tiltrækningskraft. Destinationerne er de større kunstinstallationer, som spiller op til de nuværende seværdigheder som Bunkermuseum Tirpitz, Vadehavscentret, skulpturen *Mennesket ved havet* samt Fiskeri- og Søfartsmuseet. Disse kobles til infrastruktur, herunder p-pladser og faciliteter som toiletter samt spisesteder, som placeres med større indbyrdes afstand.



Vandrere. Creator Projects



Rutens nødvendige elementer

Langs ruten vil faciliteter som læ- og opholdsmuligheder, vand, toiletter og wayfinding være nødvendige elementer. Hvor der etableres ophold på ruten, skal der som minimum opsættes borde, bænke og affaldsbeholdere. Disse mindre opholdsdestinationer har flere funktioner. Dels at facilitere de nødvendige funktioner som pauser på ruten, men også at styre færdslen så nogle steder tilgængeliggøres mens andre steder friholdes til naturen. Pausestederne er punkter på ruten, der skaber forbindelser, og samtidig er det destinationer, der løfter kvaliteten af opholdet på ruten.

Pausestedernes faciliteter foreslås udformet som kunstelementer i samspil med -og afsæt i de stedsbundne kvaliteter og potentialer. Eksempelvis kan bænke udformes som kunstværker, der på samme tid inviterer til forundring og ophold. Et shelter kan udformes som et stedsspecifikt arkitektonisk værk, der integreres i landskabet eventuelt udført i samarbejde med

en international kunstner. På denne vis vil shelteret blive en attraktion i sig selv, der indskriver sig i forløbets kunstidentitet, samtidig med at det opretholder den vigtige praktiske funktion, der er nødvendig for et stiforløb af denne skala.

VANDREFACILITETER SOM KUNSTNERISKE VÆRKER

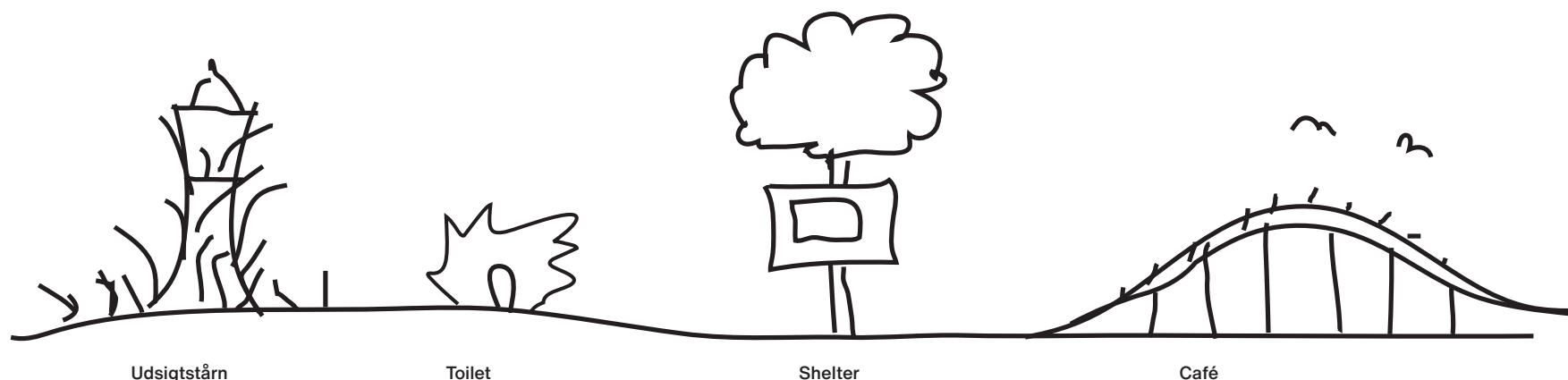
De nødvendige faciliteter for en vandrerute kan udføres som kunstværker eller med særlig høj arkitektonisk kvalitet. Dette i tydeligt samspil med den lokale natur og landskabskarakter, der varierer fra sted til sted. På denne måde understøttes fortællingen og oplevelsen af hele Kyst og Kunststrækningen som en samlet kulturel destination, der adskiller sig fra andre egentlige vandreruter langs vestkysten.

Man kan således på sigt anskue strækningen og projektet som et gesamtkunstværk, hvor der er høj arkitektonisk og kunstnerisk ambition selv i den

mindste detalje og ikke kun i de store armbevægelser og enkeltstående hovedattraktioner.

Besøgende vil huske de små underfundige og kunstneriske indslag, der næsten underspillet kan gøre selv en toiletbygning til et "instagrammoment", en bænk til en inspirerende aktivitet, eller et læsted til en overraskende oplevelse. Kyst og Kunst kan dermed løftes til ikke blot at være en samling kunstværker på en vandrerute, men en oplevelse hvor natur, kunst, landskabsarkitektur og arkitektur går hånd i hånd for at skabe en mindeværdig attraktion.

Som et flot og ambitiøst referenceeksempel hvor landskab, kunst og arkitektur går op i en højere enhed kan nævnes Norges nationale turistveje i storslået natur, hvor selv toiletbygninger og rasteplasser er blevet destinationer i sig selv eller kunst- og arkitekturprojekterne på de særegne øer omkring Naoshima og Teshima i Japan.



Variation. Hvert sted udføres vandrefaciliteterne som unikke kunstneriske værker, der indpasses stedet, fremfor som elementer der udelukkende udfylder en funktional dimension.



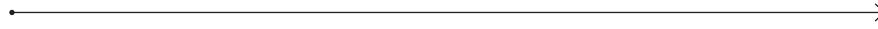
Traditionelt shelter.
Torben Meyer



Tham & Videgård Arkitekter, *Mirrorcube*, træhotel i Harads, 2008-2010. Åke E:son Lindman, Lindman Photography.



Traditionel bænk.
PX here.



Jeppe Hein, *Modificeret Social Bænk U*, 2008. ARKEN Museum for Moderne Kunst. Torben Petersen.



Traditionel læstet.
Poul Cadovius Læskure.
T Rithmester.



Snøhetta, *Træpavillion*, 2011, Norges nationale turistveje. Ketil Jacobsen.



Snøhetta, *Træpavillion*, 2011, Norges nationale turistveje. Diephotodesigner.de OHG 2010.

Rutens indretning

BALANCE MELLEM NATUR, KUNST, ARKITEKTUR

Vadehavets unikke eksisterende kvaliteter er udgangspunktet for udarbejdelsen af en sammenhængende kunst-, vandre- og naturroute. Der skal være plads til den åbne og uforstyrrede natur, som skaber kontrasten til de stedsspecifikke kunstdestinationer og -oplevelser. Der skal derfor tages hensyn til kystnaturen, kulturlandskabet og dynamikken mellem disse. Næsten hele Nationalpark Vadehavet er udpeget som Natura 2000-område, hvilket der ligeledes skal tages hensyn til. Det er derfor vigtigt at fastlægge den rigtige fordeling af natur, infrastruktur, små kunstindslag og større arkitektur- og kunstdestinationer. De store destinationer bør i videst mulig udstrækning placeres i nærheden af allerede eksisterende infrastruktur så som p-pladser og i nærheden af de faciliteter, ruten skal tilbyde – gerne steder, hvor naturen øjensynligt allerede er påvirket af menneskets indgreb.

NATUR OG RO

Plads til den åbne og uforstyrrede natur bør være den dominerende oplevelse på strækningen.

KUNSTDESTINATIONER

Enkelte velplacerede, betydelige destinationer placeres som spredte attraktioner på ruten.

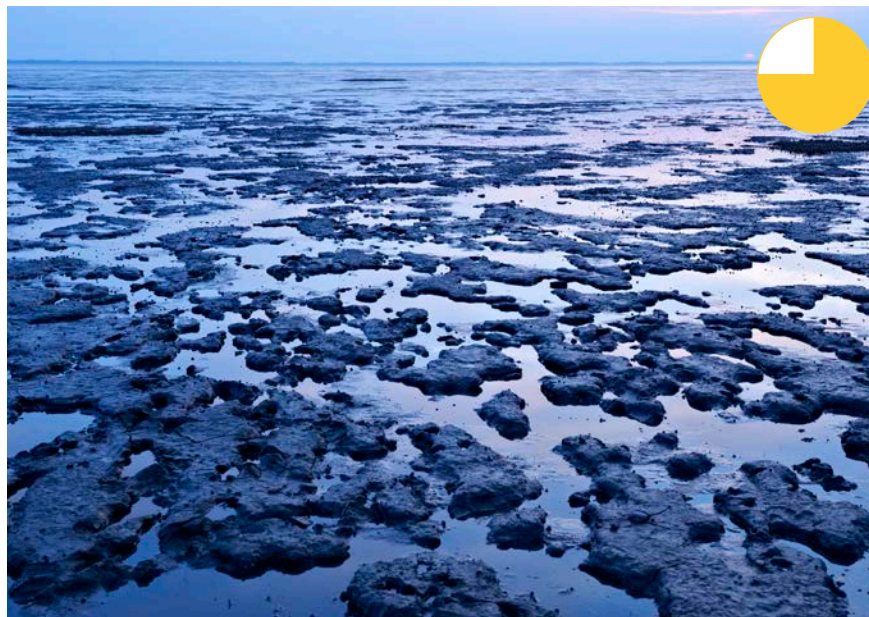
SMÅ OVERRASKELSER

Subtile kunstneriske indslag indføres som punkt-nedslag – gerne i sammenhæng med opholdsmuligheder eller anden vandreinfrastruktur.

ARKITEKTUR/INFRASTRUKTUR

Nødvendig infrastruktur såsom overnatningsmuligheder indtænkes med jævne mellemrum udført som indpasset arkitektur og integrerede kunstværker.

Natur og ro: Slikvande og solnedgang ved Ballum. Lars Gejl/Nationalpark Vadehavet.



Små overraskelser: Jeppe Hein, *Blue Modified Social Bench*, 2015. Courtesy the artist, KÖNIG GALERIE, Berlin, 303 GALLERY, New York, and Galleri Nicolai Wallner, Copenhagen. Rune Bosse / Studio Jeppe Hein.



Kunstdestinationer: Anish Kapoor, *Dismemberment*, site I, 2003-2009, PVC og stål, 25x25x84 m, Gibbs Farm, Kaipara Bay, New Zealand. courtesy Anish Kapoor.

Arkitektur: Doug Aitken, *Le Mirage*, Gstaad, 2019, Schweiz. GFC Collection / Alamy Stock Photo



Perlekædestrategi

DEFINERING AF STIFORLØB OG BUD PÅ INFRASTRUKTUR

Landskabets variation er definerende for rute og nedslag. Langs strækningen udvikles destinationerne med kunst- og vandrefaciliteter som perler på en snor. Som angivet på nærværende kortdiagram er der i løbet af forundersøgelsens proces udpeget en række specifikke lokationer, der på grund af deres tilgængelighed og nuværende karakter har et særligt potentiale til at kunne udvikles til kunstdestinationer, som på samme tid tilvejebringer den nødvendige vandreinfrastruktur og koncentrerer kunstopplevelserne som markante og lokale attraktioner.

Mellem destinationerne er naturen, det åbne landskab og vandrestien den dominerende oplevelse, der skal understøttes, og som udgangspunkt friholdes for større indgreb.

Kyst og Kunst skal beskytte og markere naturen, understøtte de kulturhistoriske fortællinger, fungere som destination og skabe unikke kunstopplevelser langs ruten. Kunsten kan udføres som særlige nedslag, som ambitiøse værker og som subtile installationer i landskabet eller kombineres med allerede eksisterende destinationer på ruten. Stitracéet og infrastrukturen skal understøtte og forbinde destinationerne.

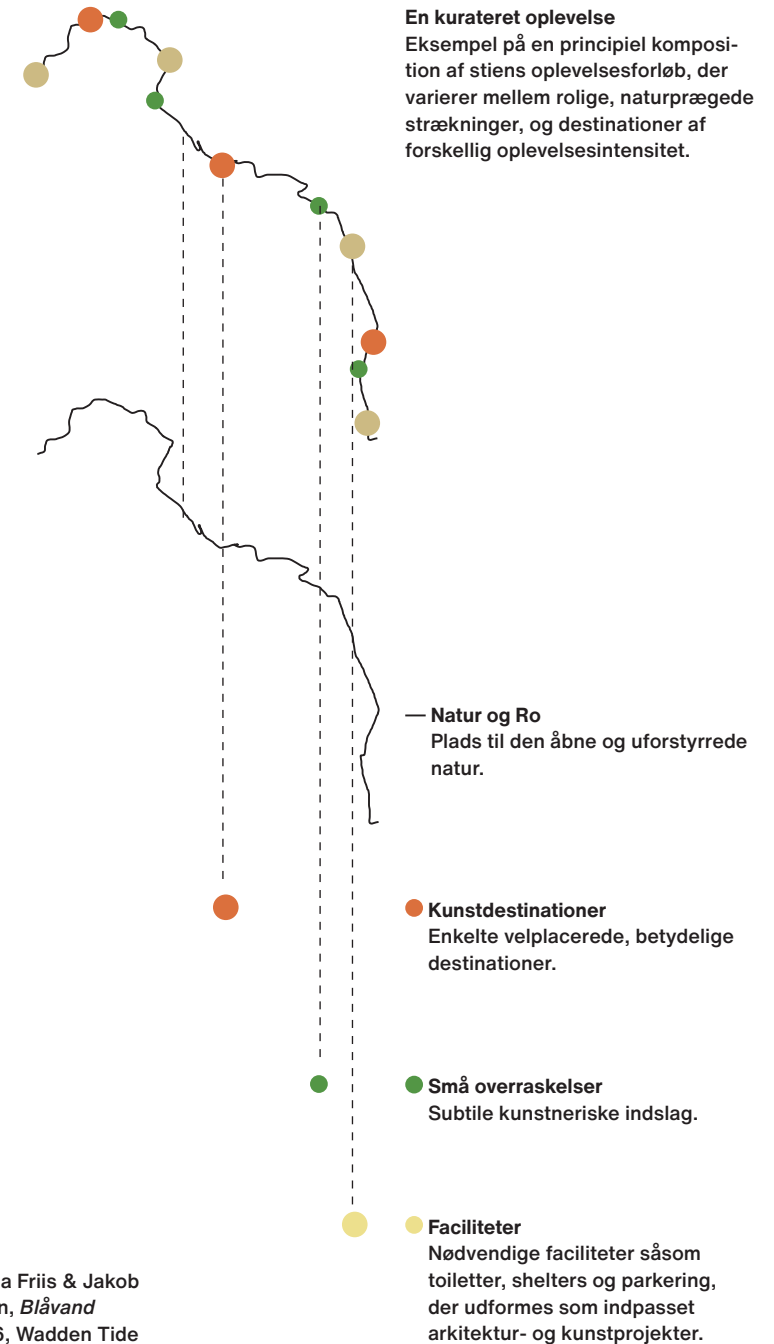


Rutens intensitet

RUTENS OPBYGNING EFTER EN PERLEKÆDESTRATEGI

Ruten opbygges og kurateres efter en perlekædestrategi, hvor der tages udgangspunkt i den eksisterende unikke vadehavsnatur. De eksisterende kvaliteter skal beskyttes og fremhæves af velplacerede destinationer med kunst, kultur og nødvendige faciliteter. Strategien viser en principiel strategi for fordeling af de lange stræk af uforstyrret natur og en rytmisk og nænsom placering af kunst, arkitektur og infrastruktur.

Stien vil være varieret og udformes som et oplevelsesforløb med skiftevis lav og høj intensitet. Rolige strækninger og særlige destinationer med markante attraktioner.



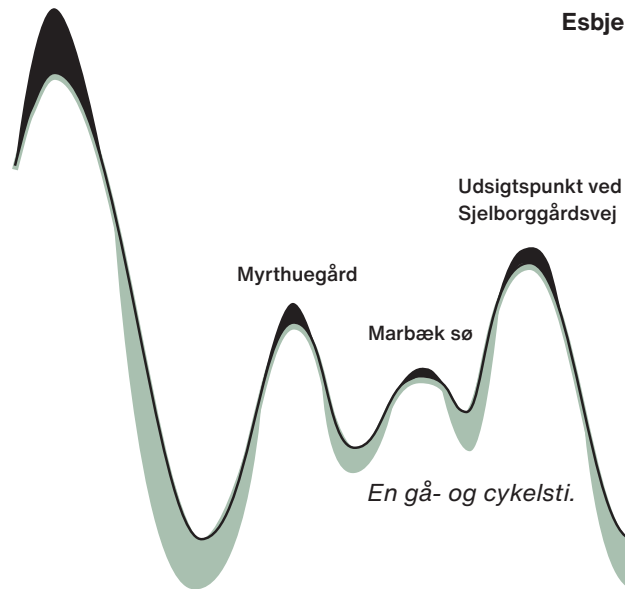
Mika Katarina Friis & Jakob Ingemansson, *Blåvand Lakolk*, 2016, Wadden Tide 2016. Niels Linneberg.

Kyst og Kunst – Intensitetskurve

Kyst og Kunst skal have et oplevelsesforløb, som varierer fra intensivt og oplevelsesrigt, til roligt, stille og underspillet. Oplevelser af særlig karakter skaber udsving på rutens intensitetskurve. Oplevelser kan være særligt smukke naturoplevelser, kulturhistorie, arkitektoniske værker og i særlig grad kunstinstitutioner. Et samspil mellem naturdestinationer, arkitektur og kunst vil skabe et stærkt oplevelsesforløb.

Kunst på internationalt niveau i terræn

Tirpitz



Kunst på internationalt niveau i urbant landskab

Esbjerg Strand Esbjerg havn Fiskeri- og Søfartsmuseet

Et gåstræk i terræn i en længde, der passer til en gåtur fra byen.

Måde Vindtestcenter

Darum-Tjærborg diget

En præpareret sti med fremkommelighed for flere publikumstyper.

Sneum Sluse

Kongeåen

Kammer-slusen

Rasteplads v. Mandø Ebbevej

Kunst på internationalt niveau i terræn

Vadehavscentret

Kunstnerisk designede pladser med parkering og faciliteter.

En promenade med særlige opholdsmuligheder, kunstnerisk udformet.

Den uberørte natur.

Intensitetskurve.

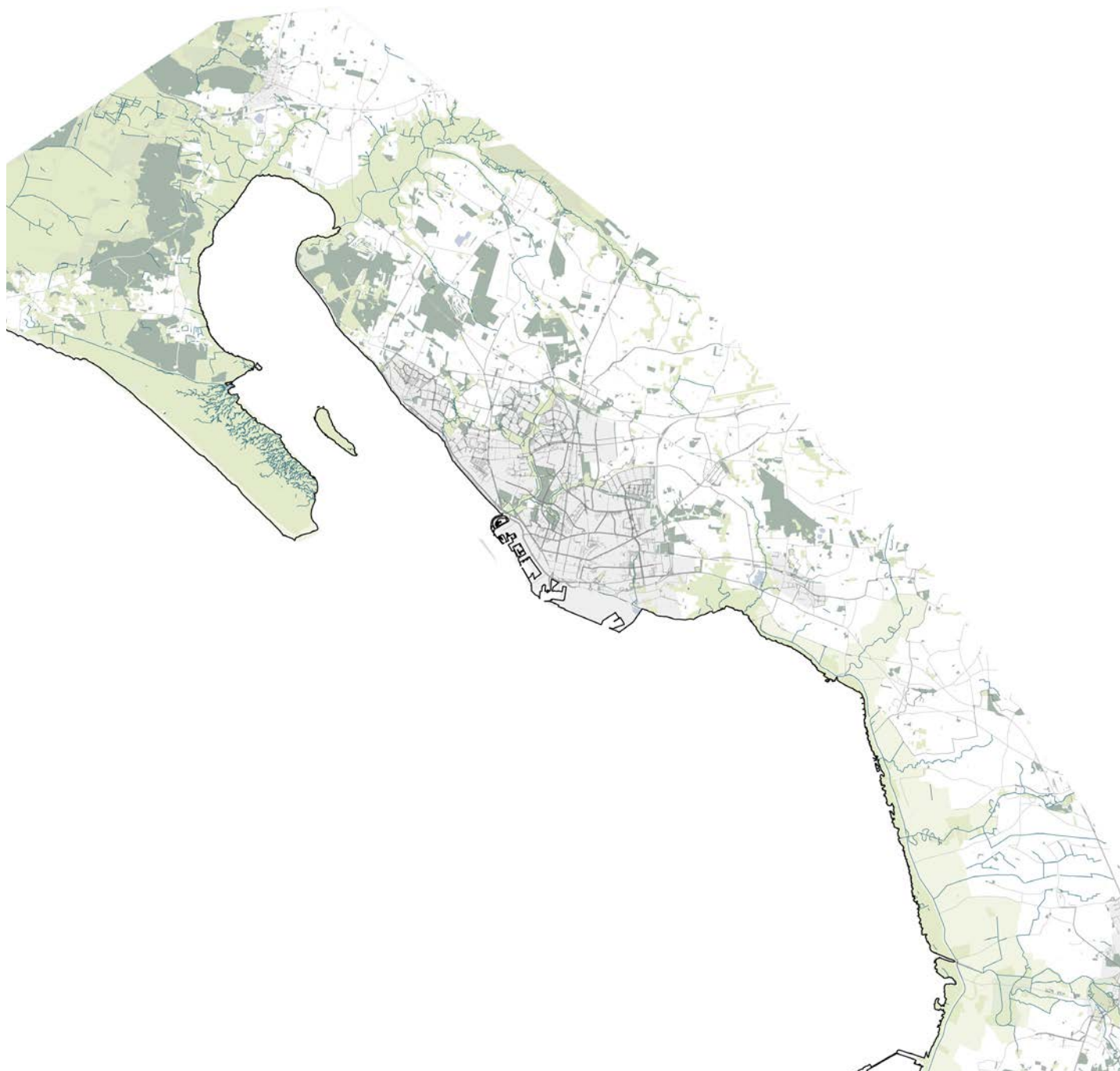
ANBEFALING AF PROCES FOR FASTLÆGGELSE AF TRACÉ

I denne forundersøgelse er der blevet kortlagt et overordnet muligt tracé for Kyst og Kunst. Dele af ruten har allerede i dag gode forhold for en gennemgående vandre- og cykelrute, mens andre dele kræver en særlig indsats for at fastsætte og etablere et velfungerende tracé. Planlægning af etablering af de sidstnævnte delområder kan med fordel udvikles i en proces baseret på en grundig stedsanalyse, lokale besigtigelser/felt-ture samt inddragelse af en følgegruppe af relevante lokale borgere og interessenter. Karakteren af nærværende projekt lægger op til en fokuseret inddragelse af lokale borgere, eksperter og interessenter på de sværeste strækninger. En del af arbejdet med fastlæggelse af ruten indeholder også bestemmelse af, hvor der skal være adgang for hhv. gående, cyklister og bilister, hvor der skal være overlap og særlig god forbindelse for alle trafikanter. Overlap og særlig god forbindelse skal f.eks. være i forbindelse til de specifikke kunstprojekter samt andre faciliteter på ruten.

PROCESFORSLAG

Vi foreslår følgende faser:

1. Planlægning: Udarbejdelse af procesplan og strategi for inddragelse. Fastlæggelse af fokusstrækninger. Udpegning af relevante interessenter, lokale/ og eksperter til følgegrupperne. (ca. 1 måned)
2. Afklaring af bindinger og potentialer: Gennem feltbesøg/vandreture, detaljeret stedsanalyse for delstrækningerne og dialog med følgegruppe(r) afdækkes bindinger og potentialer for tracéets placering og mulige afstikkere. (ca. 2 måneder)
3. Opsummering og skitseprojekt: På baggrund af ovenstående udarbejdes et samlet skitseprojekt for det endelige tracé. (ca. 3 måneder)



Fortsætter på næste side →

KUNST

Anish Kapoor, *Dismemberment, site I*,
2003-2009, PVC og stål, 25×25×84 m,
Gibbs Farm, Kaipara Bay, New Zealand.
Al Armiger / Alamy Stock Photo.



Kunst skaber større oplevelser

Kyst og Kunst skal være mere og andet end en vandrerute; det er en platform for kulturaktiviteter og samarbejder, der tilføjer hele kyststrækningen fra Vadehavscentret til Tirpitz original kunst i mange forskellige udtryksformer suppleret med eller understøttet af sublime landskabsarkitektoniske greb. Projektet bør også være en platform for nye igangværende initiativer og aktører, der gennem en ambitiøs indsats tilsammen vil skabe ekstraordinære rekreative, inspirerende oplevelser.

Hvis Kyst og Kunst skal lykkes, bør kunsten tage afsæt i stedet. Vadehavet er et enestående naturområde af global betydning, hvis opståen trækker linjer tilbage til den seneste istid. De åbne vidder, den store sammenhæng: havet, lyset, den høje himmel, det lave land, lydene og synet af en mangfoldighed af fugle.

Samtidig bør kunsten tage afsæt i stedets aktuelle situation som del af en større og mere kompleks global og social kontekst.

Vigtigst af alt bør kunsten appellere til en bred målgruppe ved at have en stærk visuel og sanselig tilgang. Esbjerg er i dag Danmarks femtestørste by, og en vision for Kyst og Kunst bør derfor overordnet set også tage afsæt i de tanker og planer, der findes for byen og kommunen.

Følgende afsnit omhandler overvejelser, kontekst og baggrund for valget af kunst som et led i tiltrækningen af et nyt publikum til Vestkysten og særligt til Esbjerg Kommune. Kyst og Kunst skal være en samlet attraktion og en vital katalysator for samtidens dialoger, debatter og drømme ved at overraske, udfordre og glæde sit publikum.

Den gode kunst i naturen bør derfor være både engagerende og stimulerende på nye måder.

Afsnittet peger også på fordele ved kunst i naturen og/eller urbane rum og viser gode eksempler på værker, som vurderes succesfulde i mødet mellem de valgte omgivelser, kunstværket og mennesket/beskueren. Stedsspecifikke værker kan forankre kunsten lokalt på forskellige måder; dette uddybes gennem konkrete idéer og eksempler, men også i form af inspiration fra andre steder i verden. Ligeledes berøres tematikken og forbindelsen mellem kunst og vandring.

Herudover præsenteres fire forskellige måder og modeller for, hvordan Esbjerg Kommune kan realisere Kyst og Kunst forklaret og illustreret gennem udvalgte eksempler fra USA, Tyskland og Norge. Den anbefalede model er det fjerde eksempel fra Tyskland, der forener permanente og temporære aktiviteter.

Kyst og Kunst kan bidrage til skabelsen af ny identitet for Esbjerg med fokus på andre værdier end dem, som for nuværende kendetegner kommunen. En overordnet brandidentitet for Kyst og Kunst anbefales således. Brandidentiteten skal synliggøre projektet for forbrugere, investorer og andre interessenter, så vigtige virksomheder, investorer og servicetilbud kan tiltrækkes tidligt i projektets udvikling. En samlande identitet vil ydermere binde de enkelte nedslagspunkter sammen og styrke sammenhængen samt understrege projektets høje standard og få det til at matche ambitionsniveauet i verdensarvsudnævnelser. I afsnittet gennemgås også konkrete nedslagspunkter for aktivitet på strækningen, som anbefales at blive en del af Kyst og Kunst-ruten.

For nuværende har vi defineret følgende vision for projektet. Denne kan eventuelt justeres i forbindelse med det kommende arbejde:

Fra Vadehavscentret syd for Ribe over Esbjerg til rutens nordligste punkt Tirpitz vil vi skabe en ambitiøs og spektakulær kunst- og naturroute langs Vadehavet. Ruten skal gøre den sydlige del af Vestkysten til en af Nordeuropas mest eftertragtede kystdestinationer for kunst og vandring. Vi vil skabe et oplevelsesmiljø i international særklasse, der byder på et unikt samspil mellem kunst og natur på en 70 km lang strækning langs kysten, og hvor en lang række steder, oplevelser og aktører forenes.



Stedsspecifik installation bestående af flere skulpturer. Antony Gormley, *Another Place*, 1997, jern, 100 elementer / 189x53x29 cm, Cuxhaven, Tyskland. Helmut Kunde.

Hvorfor kunst og landskabsarkitektur som driver?

BLØDERE VÆRDIER OG MENTAL SUNDHED I EN GRØNNERE FREMTID

Kunst og landskabsarkitektur kan være en vigtig katalysator for destinationsudvikling, men at benytte kunst som motor for forandring og positiv udvikling kræver intelligente løsninger og øget fokus på, hvad det gode bymiljø og naturområde er. I denne forbindelse får kunsten til opgave at være en mulighed for at være et forskønnende element og for at opfylde efterspurgte funktioner som åndehul eller rekreativ plads i byen. Kunsten kan også antage karakter af vartegn, som *Mennesket ved havet* er et godt eksempel på, eller identitetsskaber for hele områder. Kunsten får ligeledes forskellige roller, alt efter om den indgår som permanent eller midlertidig integreret installation og attraktion i byrum, byggeri og natur.

Esbjerg har som kommune erfaring med, hvad kunst kan gøre for en by. Esbjerg Kommune har ikke en lang tradition for kunst i det offentlige rum. Alligevel har byen et stort vartegn langs kysten, der er et kunstværk. Grundstenen for samtidskunst i det offentlige rum og for Kyst og Kunst kan dermed siges at være blevet lagt i 1990'erne, hvor Esbjerg skabte en ambitiøs bybranding gennem meget store kunstværker: *Lyshøjen* (Eva Koch & Sten Høyer, 1997), en jordskulptur, hvor halve lysende glober er fordelt ud over en gigantisk bække, og *Mennesket ved havet* (Svend Wiig Hansen, 1995), monumentale figurer, der spejder ud over havet, hvorfra de kan ses fra en afstand af 10 km. Sidstnævnte kan helt oplagt blive en historisk del af Kyst og Kunst.

Esbjerg Kommunes arbejde med en ny 'Tværgående strategi for kunst i det offentlige rum', som skal sikre, at kunsten indtænkes der, hvor borgerne er, ved at integrere den i eksisterende bymæssige og rekreative rammer, er ligeledes central for det videre arbejde med Kyst og Kunst. Kernepunkter i den nye kommunale kunststrategi er kvalitet, stedsforankring og nye fællesskaber, som Kyst og Kunst er i tråd med.

Esbjerg Kommune har udover en ny kommunal strategi for kunst i det offentlige rum også eksisterende visioner og planer om strategisk byudvikling, herunder tværkommunalt samarbejde om Vadehavet som UNESCO verdensarv, der kan samtænkes og styrkes med fortællingen om Kyst og Kunst som et for kommunen samlende greb om de forskellige initiativer. Det visionære greb kan ligeledes fokuseres hen imod punkter fra 2025-visionen om at skabe mere energi i hverdagslivet gennem attraktive fritidstilbud, livsglæde og mental sundhed samt et mangfoldigt kulturliv, der sætter rammerne for store naturoplevelser og fremmer tiltag, som sætter Esbjerg på det kulturelle landkort. Tiltag der i sidste ende kan bidrage til øget befolkningstilvækst i Esbjerg.

Kyst og Kunst har ydermere som ambition at pege Esbjergs fremtid i en innovativ retning og hen imod blødere værdier for kommunen: refleksion, nærvær, samvær, eftertænksomhed, sansepauzer og inspiration. Naturen, kunsten og vandringen er nemlig præget af blødere og langsommere værdier og mindset end de værdier, der samlet set ofte præger hverdagen: effektivitet og rationalitet.

Derfor er de også en nødvendig modsætning på nogle punkter, så der bringes balance i livet.



Svend Wiig Hansen, *Mennesket ved havet*, 1995, Esbjerg. Torben Meyer.



Kate Skjerning, *The Colored Sea*, 2019, Wadden Tide 2019. Tim Johnson.

DEN GODE KUNSTOPLEVELSE I NATUREN KAN SANSER, OVERRASKE OG ENGAGERE

Oplevelsen af natur, kunst og vandring har det til fælles, at oplevelsen stimulerer kroppen og sanserne. Lidt ligesom vandring kan gøre sindet stille men samtidig stimulere kroppen, kan store kunstoplevelser gøre én mundlam. Disse kunstoplevelser kan skabes ved at vælge værker, der inviterer til en engagerende undersøgelse stimuleret af f.eks. farver, skala, materialer og lys.

At vandre er som med kunst en langsom oplevelse, det handler om at sætte tempoet ned og være i nuet – alene eller i selskab med andre. Kunst kan opleves i mange forskellige tempi, og ved at placere kunsten i den fri natur vil projektet skabe åndehuller, som folk kan vende tilbage til og genbesøge alene, med familien eller venner.

Der findes en del igangværende projekter, der forbinder kunst, natur og vandring, men hidtil er der ikke skabt et ambitiøst projekt i Nordeuropa med international rækkevidde og kendt for et stærkt koncept omkring samtidskunst. Esbjerg kan derfor være den første med en langsigtet plan for, hvordan et kunst- og arkitekturprogram i samspil med natur og vandring i international særklasse kan skabe langsigtet forandring og tiltrække både turister, investorer og tilflyttere.

Et eksempel på stedsspecifik samtidskunst med arkitektoniske kvaliteter i naturen udført af en verdenskunstner er *Sonic Pavillon*. Værket er skabt af den amerikanske kunstner Doug Aitken specifikt til landskabet og den udvidede regnskov, der omgiver Inhotim, center for samtidskunst, i Brasilien. Pavillonen er en permanent lydinstallation og et udsigtspunkt, der med sin udformning angiver, hvordan det skal sanses.

Søger man ind mod midten, får man et kig, der går 210 meter ned i jorden; herigennem opfanger geologiske mikrofoner de tektoniske plader, der forskydes – *“geologi i bevægelse”* ifølge Aitken.

Lytter man derfor efter inde i pavillonen, kan man høre lyden af jorden, der drejer i realtid. Lydene genererer sammen med blikket ud på landskabet gennem buet glas, der skaber en optisk forvrængning, som visuelt slører alt undtagen det, der er direkte foran beskueren, en følelse af ækvivalens mellem lydoplevelsen og forholdet til det omgivende landskab. Installationens prismelignende arkitektur skaber sammen med livlyden et levende kunstværk og et sted for refleksion. At fremhæve sansningen er en vigtig del af Doug Aitkens værk til Inhotim. Kunstneren benytter ofte virkemidler som skulptur, lyd og lys, som skaber en sanselig totaloplevelse, der engagerer kroppen og bringer umiddelbare eller dybere reaktioner og følelser frem i alle aldergrupper.

Et andet eksempel på en kunstner, der er dygtig til at skabe kunstoplevelser af høj kvalitet, er verdenskunstneren Daniel Buren. På billedet ses et eksempel på en af hans farvepavilloner, der skaber nye perspektiver på det omkringliggende landskab. Buren arbejder altid *in situ*, det vil sige med et specifikt sted, hvor han kigger på det omkringliggende landskab og tilføjer et kunstnerisk element, der kan få os til at se verden og kunsten i landskabet på en ny måde. Igen er det sanselige og kropslige aspekt i fokus; det er farver, lys og rumlighed, som man fysisk kan interagere med og gå på opdagelse i.

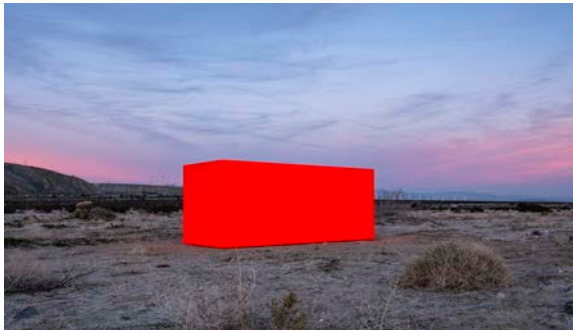
Der er ved begge eksempler tale om en type værker og en kunstnerisk måde at arbejde på, som anbefales til strækningen. Dette fordi det primære, når kunst placeres i fredet natur, må være et sanseligt samspil mellem kunst, krop og natur, der højner kvaliteten af oplevelsen af alle tre dele.



Doug Aitken, *Sonic Pavillon*, 2009, Inhotim, Brasilien. Inhotim Museum.



Daniel Buren, *The Exploded Hut: homage to Oscar Niemeyer*, 2015, Jardins de Fazenda Boa Vista, Porto Feliz (Brasilien), 2020. © DB-ADAGP Paris / Erika Mayumi.



Sterling Ruby, *SPECTER*, Desert X, Coachella Valley, 2019. © Sterling Ruby. Lance Gerber.

Ud fra eksemplerne konkluderes det ligeledes, at Kyst og Kunst skal have som ambition at være en oplevelse for *alle* – høj som lav, børn som voksne og ældre. Derfor er det vigtigt, at kunstværkerne vækker en umiddelbar sanselig nysgerrighed. Den sanselige oplevelse skal altså vægtes højt og vil ofte, hvis den virker, sætte flere tanker i gang og være et godt udgangspunkt for samtale. Kunstværker kan, når de lykkes allerbedst, også skabe nye fortællinger om de steder, de placeres.

STEDSSPECIFIKKE FORTÆLLINGER SKAL FORANKRE KYST OG KUNST

Kunst og landskabsarkitektur på strækningen kan forankres lokalt med stedsspecifikke fortællinger, der styrker stedernes sammenhæng og historie. Det kunne f.eks. være emner som Natura 2000, biodiversitet, UNESCO, Vadehavet, trækfugle, Mandø Dark Sky m.fl., som kunne danne grundlaget for udviklingen af konkrete projekter.

Midt i Californiens ørken eksisterer kunstbegivenheden Desert X. Dette er et udmærket internationalt eksempel på et projekt med stedsspecifikke fortællinger, der gentages hvert andet år. Her præsenteres en række midlertidige stedsspecifikke kunstværker i naturen – spredt rundt i ørkenen inden for afstande, som er tilgængelige med bil. Begivenheden har skabt en helt særlig oplevelse for publikum, når der

lige pludselig åbenbarer sig monumentale og farverige kunstværker i horisonten.

I 2019 skabte den danske kunstnergruppe SUPERFLEX et bidrag til begivenheden med skulpturen *Dive-In*. En gigantisk lyserød installation med en overflade som en koral, der ligner et fremmedelement midt i ørkenen. Går man tættere på historien, er kunstværket dog ikke så fremmed – det forholder sig til stedet, hvilket gør kunstoplevelsen både fjern og nær på samme tid.

Værket består af en masse 'små skaller', der fandtes til overflod, da dalen blev erobret af spanske nybyggere. Vandet, der på daværende tidspunkt havde bragt skallerne til dalen, er forsvundet. I erkendelse af at dalen engang i fremtiden vil stå under vand igen grundet den globale opvarmning, filmede kunstnergruppen værket nedsunket i vand og viste en film af denne iscenesættelse på den gigantiske lyserøde koral, og på den måde blev værket forvandlet til et biograflærred om aftenen.

Det overordnede tema for Desert X i 2019 var menneskets langsigtede indvirkning på naturen. Kunstneren Sterling Ruby havde fortolket dette tema og skabt en fluorescerende orange monolit, som med sin spøgelsesagtige fremtoning i ørkenen lignede en photoshoppet sammenstykning eller collage, som var blevet slettet eller fjernet fra det naturlige landskab.

Samme år og under samme tema reflekterede kunstneren Cecilia Bengolea over de associationer, dyr kan fremprovokere i menneskets sind. Gennem performance og skulptur opførte hun finurlige silhuetter af mennesker og dyr, der dukkede op af søens vand i en oase, og bearbejdede de bevægelser, som mennesker og dyr gør, hvad enten de er imaginære eller virkelige. Kunstværket satte ligeledes fokus på, hvad mennesker og dyr har haft til fælles siden forhistorisk tid gennem modsætningen mellem det hjemlige og det fremmede.



Superflex, *Dive-In*, Desert X, Coachella Valley, 2019. Lance Gerber.



Cecilia Bengolea, *Mosquito Net*, Desert X, Coachella Valley, 2019. Lance Gerber.

Eksemplerne viser, hvordan kunst kan formidle et områdes historie og et stedsspecifikt tema på vidt forskellige måder, der gør kunsten interessant for et bredt publikum. Dykker vi ned i området og laver nedslag på ruten, findes der interessante historier forbundet til både kulturhistorien og naturen, som kunstnere kan lade sig inspirere af og aktualisere i et nyt kunstnerisk perspektiv.

Omkring Vadehavscentret findes mange historier. Konkret f.eks. om den østatlantiske trækrute, hvor fugle krydser hele 33 lande, om skibsbyggeri på Fanø i 17-1800-tallet, om udskibning af okser i 15-1700-tallet og om de gode østers, der gør Vadehavet til et populært udflugtsmål.

I dette område findes også stedsspecifikke fortællinger om, hvordan marskens klæg bliver benyttet til diger. En handling der kunne være udgangspunktet for en kunstnerisk bearbejdning af, hvordan vi skal kystsikre verden over som værn mod de tiltagende klimaforandringer.

Nord for Esbjerg kunne stedsspecifikke emner være en udforskning af overgangen mellem land og by og menneskets romantiske forhold til naturen. Kunsten kunne også inspireres af de geologiske aflejringer i naturen, jernalderens bebyggelser og istidens formgivning af landskabet.

I området omkring Ribe kunne det være feministiske historier om hekseafbrændinger. I Esbjerg by og omkring havnen er menneskets formgivning af og indvirkning på naturen oplagt. Der er altså mangfoldige historier om området, som på direkte og indirekte måde kan fortælles gennem kunsten.

Det vigtigste er dog, at kunsten skal kunne fungere uden en dybere forklaring for at give en oplevelse. De stedsspecifikke fortællinger bør dermed være et supplement til beskuerens oplevelse.



Robert Smithson, *Spiral Jetty*, 1970, Great Salt Lake, Utah. © Holt/Smithson Foundation and Dia Art Foundation / VISDA, Copenhagen. Steve Ohlsen / Alamy Stock Photo.

Robert Smithson, *Spiral Jetty*, 1970

Det var først midt i det 20. århundrede – især midt i 1960'erne – at naturen i sin uberørte form blev inddraget som et kunstnerisk medie. Land art-kunstnerne bragte i slutningen af 1960'erne kunsten i dialog med naturen og sammenflettede de to i det, der sidenhen kaldes stedsspecifikke kunstværker. Et kendt eksempel er Robert Smithsons *Spiral Jetty*. En 460 meter lang og 4,6 meter bred spiralformet jordhøj i Utahs Great Salt Lake. Den står stadig som et landmark den dag i dag, 51 år senere.



Jeppe Hein, *Arken Walk*, 2021

Arken Walk er et godt eksempel på et permanent stedsspecifikt kunstværk, der også fungerer som identitetsskabende wayfinding i Ishøj Kommune. De finurlige lygtepæle fører besøgende fra Ishøj Station gennem Ishøjs forskellige kvarterer til Arken Museum for Moderne Kunst. En sjov og anderledes vejvisning, der knytter sig til dette specifikke sted. *Arken Walk* er skabt i samarbejde mellem Realdania, Jeppe Hein, Kristine Jensens Tegnestue og Creator Projects.

Jeppe Hein, *Arken Walk*, 2021, Ishøj.
©Dansk Fotolab.

Overvejelser om placering

KUNST SKAL MODSIGE FORVENTNINGER, OVERRASKE OG GLÆDE SIT PUBLIKUM

I det offentlige rum er kunst- og arkitekturoplevelser ikke altid noget, der aktivt vælges til, men noget, mange har en holdning til. Derfor er der i den seneste tid kommet yderligere opmærksomhed på, hvad kunst i det offentlige rum skal kunne, og ved opførelse af ny kunst er der forekommet offentlige debatter om kvalitet mv. Kunsten er i det offentlige rum ikke afgrænset af et udstillingsrum, man vælger at besøge. Den er noget, man møder på sin vej, ligegyldigt om det er et uventet eller et planlagt besøg. Kyst og Kunst vil således både være en række oplevelser, som nogen går direkte efter, og oplevelser, som nogen tilfældigt støder på i naturen. Placeringen af kunst i naturen langs strækningen stiller derfor store krav til udvælgelsesprocessen, og derfor må både værk og omgivelser overvejes nøje.

Kunst har historisk set været forbundet med finkultur – noget der var for de få eller noget,

der skulle vælges til ud fra et pligtperspektiv. De seneste år har kunsten udviklet sig i takt med efterspørgslen og kritiske forbrugere, der ønsker underholdning og levende oplevelser uden for kunstinstitutionen. Meget kunst og arkitektur er derfor også blevet kropsligt engagerende i form af sanselige installationer. En udvikling og en type kunst, som ligger i tråd med den foreliggende vision om at forene kunst, arkitektur, natur, aktivitet og turismefaciliteter.

Overordnet set er det, der influerer valget af specifikke kunstnere en forståelse for dels de kunstneriske teknikker, der definerer samtidskunsten nu og her, dels de samfundsmæssige konjunkturer, det politiske, økonomiske og åndelige klima, som både direkte og indirekte influerer kunsten og kunstforståelsen.

Med placeringen af kunst i både natur og byrum er det med andre ord vigtigt at se ud over det enkelte værks egne grænser og placere det i en social

og kulturel sammenhæng, hvor det blot vil være en ud af flere 'aktører' i det netværk, der samlet er med til at forme kunstforståelsen. De fleste mennesker har en holdning til kunsten i det offentlige rum, og særligt der, hvor folk bor og færdes, kan stærke følelser opstå. Aktørerne er Esbjergs borgere, kunstkritikere, kuratorer, nyhedsmedier, politikere med flere, der er med til direkte at influere, hvordan kunsten forstås.

Følelser er ofte i højsædet, når der diskuteres valg af kunst i det offentlige rum; den offentlige debat bør derfor ikke som udgangspunkt handle om smag. Den bør handle om selve oplevelsen og være afsæt for nye dialoger, debatter og drømme om fremtidens samfund – kunst må nemlig gerne modsige forventninger, overraske og udfordre sit publikum.

I forbindelse med Trekantområdets festuge 2018 fyldte den britiske kunstner Martin Creed tre tomme rum med i alt 25.000 balloner, som besøgende og tilfældigt forbigående kunne bevæge sig igennem. Projektet havde over 7000 besøgende i løbet af festugens 10 dage. Ved at lade kunsten midlertidigt møde publikum, der hvor de var, kunne den have en overraskende effekt, som skabte aktivitet og leg på ellers lukkede steder. Et sjovt eksempel på midlertidig kunst i byrummet, der udfordrer idéen om, hvad kunst er og kan.



Martin Creed, *Half the air in a given space* Work no. 210, 2018, Vejle Rådhus. Ard Jongsma.

Martin Creed, *Half the air in a given space* Work no. 329, 2018, Fredericia Banegård. Ard Jongsma.

Martin Creed, *Half the air in a given space* Work no. 247, 2018, Kolding Bibliotek. Ard Jongsma.

Fire mulige modeller for Esbjerg

Sammenhængen mellem kunst og vandring i naturen er en mangelvare i ambitiøse formater, men der findes eksempler i det offentlige rum i både by og natur rundtom i verden, hvor kunst har været en driver for vækst og destinationsudvikling. I dette afsnit uddybes fire mulige måder, hvorpå kunst kan bringes i spil, med inspiration fra internationalt anerkendte eksempler. Det er alle kendte modeller, som kan anbefales Esbjerg Kommune med henblik på at skabe et langtidsholdbart projekt, der lever op til visionen om at skabe en ny destination. Særligt lægges der vægt på den fjerde model, som rapporten anbefaler Esbjerg Kommune at realisere, da den vil kunne opnå den største effekt.

1

MODEL 1 ER ENKELTE STØRRE PERMANENTE INSTALLATIONER INTEGRERET I DET VARIEREDE LANDSKAB LANGS STRÆKNINGEN.

Det første forslag udmærker sig ved at være en række forskellige kunst- og landskabsarkitektoniske værker, som installeres permanent i landskabet og byen/havnen langs kysten. De større permanente værker kan både være arkitektur og kunst og som tidligere beskrevet flerfunktionelle kunstværker, f.eks. en kunstnerisk bro, en åben pavillon til pauser langs ruten eller en sjov og anderledes tænkt parkeringsplads ved et udsigtspunkt. I dette forslag kombineres kort sagt landskab og vandring med permanente værker langs kysten.

Et forbilledligt eksempel på *model 1* og et succesfyldt møde mellem natur, kunst/arkitektur og vandring langs kysten er Norges nationale turistveje. Her får permanente kunst- og arkitekturværker

langs strækningen en funktionel betydning; de bygger bro og formidler lokale historier.

Norges nationale turistveje er et ambitiøst eksempel på ofte funktionel kunst i naturen. Her komplementeres naturens egne vidundere af kunst, design og arkitektur langs nøje udvalgte veje i det norske landskab, der bringer besøgende tættere på naturen på nye og overraskende måder.

Norsk arkitektur og design er rykket op på et højere niveau i løbet af de seneste år. Og det er også rykket ud i naturen, hvor særlige rastepladser og udsigtsplatforme skaber afveksling langs 18 nøje udvalgte landeveje – ikke for at være til gene, men for at give noget ekstra til køreoplevelsen. Det er en del af initiativet, som tilstræber at kombinere norsk natur, arkitektur og design i en højere helhed.

De 18 sceniske ruter findes i de vestlige, centrale og nordlige dele af Norge, langs kysten og hen over fjeldene. I alt dækker de 2.136 kilometer. Hele projektet er udført i løbet af to årtier og har



Kunstnerisk toiletbygning. Haugen / Zohar Arkitekter AS, Ureddplassen, Gildeskål, Norge, 2018, Norges nationale turistveje. Lars Grimsby / Satens vegvesen.

kostet et trecifret millionbeløb at gennemføre. Mange af Norges førende designere og arkitekter har bidraget til projektet. Der har også været enkelte udenlandske bidragsydere, blandt andre fransk-amerikanske Louise Bourgeois og schweiziske Peter Zumthor, der sammen har skabt et historisk mindesmærke – et museum placeret et sted, hvor mange hekseafbrændinger er foretaget gennem tiden. En tilsvarende historie ville også kunne fortælles i og omkring Ribe.

Norge viser vejen frem mod større permanente installationer langs kysten ved Esbjerg, der kunne ligge som perler på en snor og tage højde for intensitetskurven. De enkelte nedslag kunne laves af både kunstnere, arkitekter og designere – danske som internationale. En vigtig del af succesen i Norge er, at kunsten og arkitekturen er stedsspecifik og integreret smukt i landskabet, hvilket det anbefales Esbjerg Kommune at lade sig inspirere af. Værkerne skal produceres konkret til de lokaliteter, hvor de skal installeres.



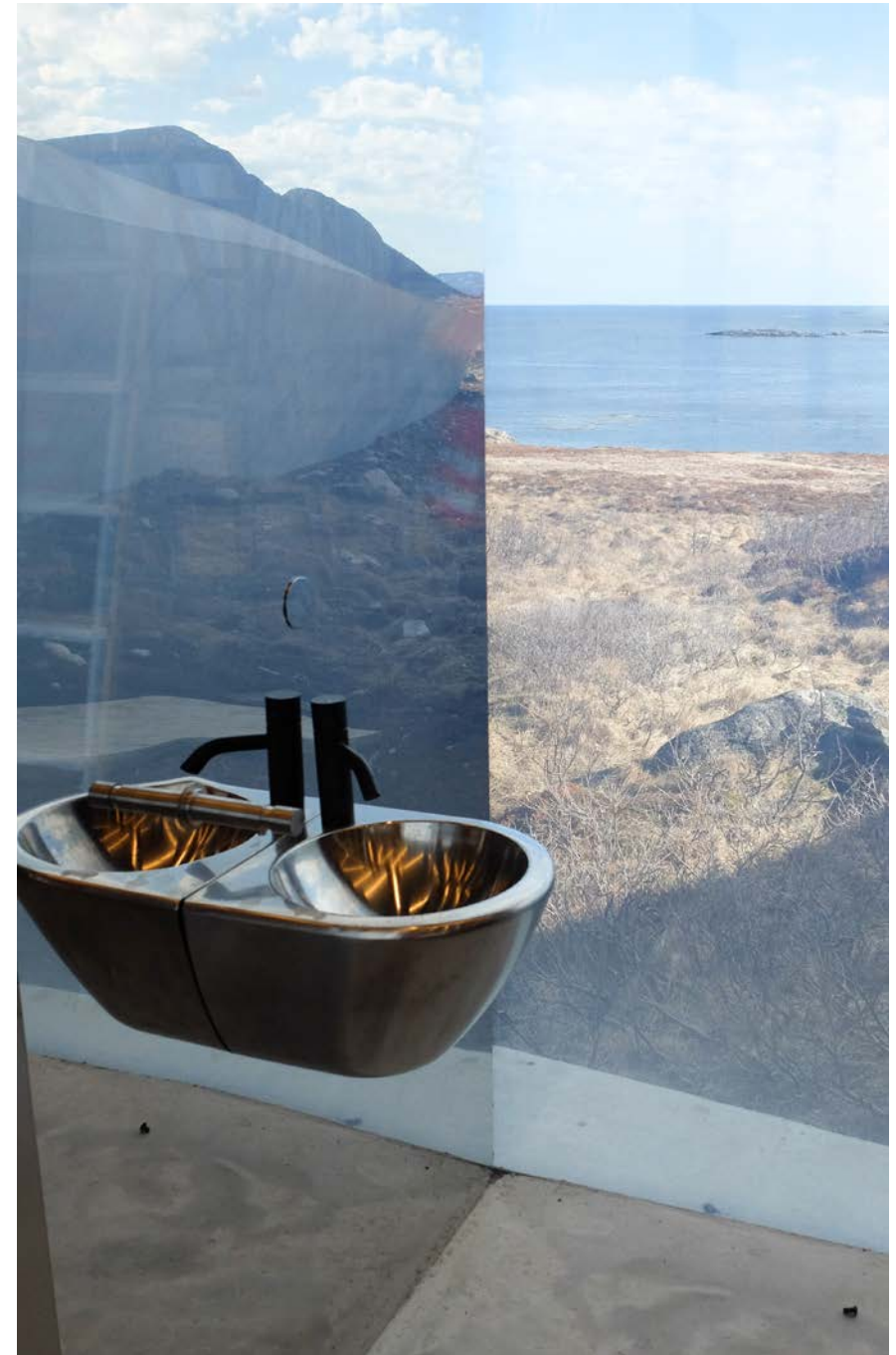
Bro der forbinder landskabet og en rute langs kysten. Rintala Eggertsson Architects, Suldal bro, Sand, Norge, 2013, Norges nationale turistveje. Dag Jenssen.



Louise Bourgeois og Peter Zumthor, *The Steilneset Memorial*, 2011, Vardø. Mindehallen der møder besøgende i landskabet, leder hen til et monument over de 91 mennesker, som er blevet brændt for hekseri på netop dette sted gennem historien. Jarle Wæhler, Statens vegvesen.



Til venstre og til højre: *Bukkekerka*: et parkerings- og hvilested langs kysten i Norge, hvor der findes bænke, læ og toiletter med smukt udsyn tegnet af Morfeus arkitekter, 2018, Norges nationale turistveje. MORFEUS Støvring/Wille.



2

EN KOMBINATION AF PERMANENTE OG MIDLERTIDIGE INSTALLATIONER, DER INTEGRERES PÅ PERMANENTE OG SKIFTENDE PLACERINGER LANGS KYSTRUTEN.

Det andet forslag, også kaldet model 2, er et mix af levende midlertidige og permanente installationer placeret langs ruten gennem by, havn og landskab. De permanente værker kan være større rekreative pladser, hvor funktion og kunst tænkes sammen, eller skulpturelle kunstværker i mere klassisk forstand. Midlertidig aktivering af ruten med nye kunstværker kan være alt fra events til midlertidige skulpturer langs ruten planlagt i et interval, der passer Esbjerg Kommune og andre aktører. Denne model udmærker sig ved, udover permanent aktivitet, også at gøre Kyst og Kunst til en platform for skiftende aktivitet.

Et kerneeksempel på realisering af model 2 og koblingen mellem permanente og midlertidige værker, der skiftes ud i en bestemt rytme, er the New York High Line. Den løbende aktivering af destinationen har en stor effekt i forhold til at tiltrække nye besøgende.

Det er også et enestående eksempel på, hvordan man kan omdanne et forladt og øde område til en levende, attraktiv bydel gennem intelligent samspil mellem kunst og arkitektur. I 2009 blev den gamle jernbanestrækning i New York, the High Line, omdannet til en park. Efter at have henstået som en gammel, forfalden jernbanestrækning i mange år fik the High Line nyt liv som bypark med nøje gennemtænkt beplantning og kunst.

Ved anlæggelsen blev en bottom up-metode benyttet, hvor lokalt engagement blev bærende for udvikling og transformation af the New York High Line. Siden er strækningen blevet en af de mest besøgte attraktioner i New York, og den tiltrækker hvert år over 5 millioner besøgende. Dette

gør den grønne kunststrækning til en af byens mest populære parker og kunstoplevelser.

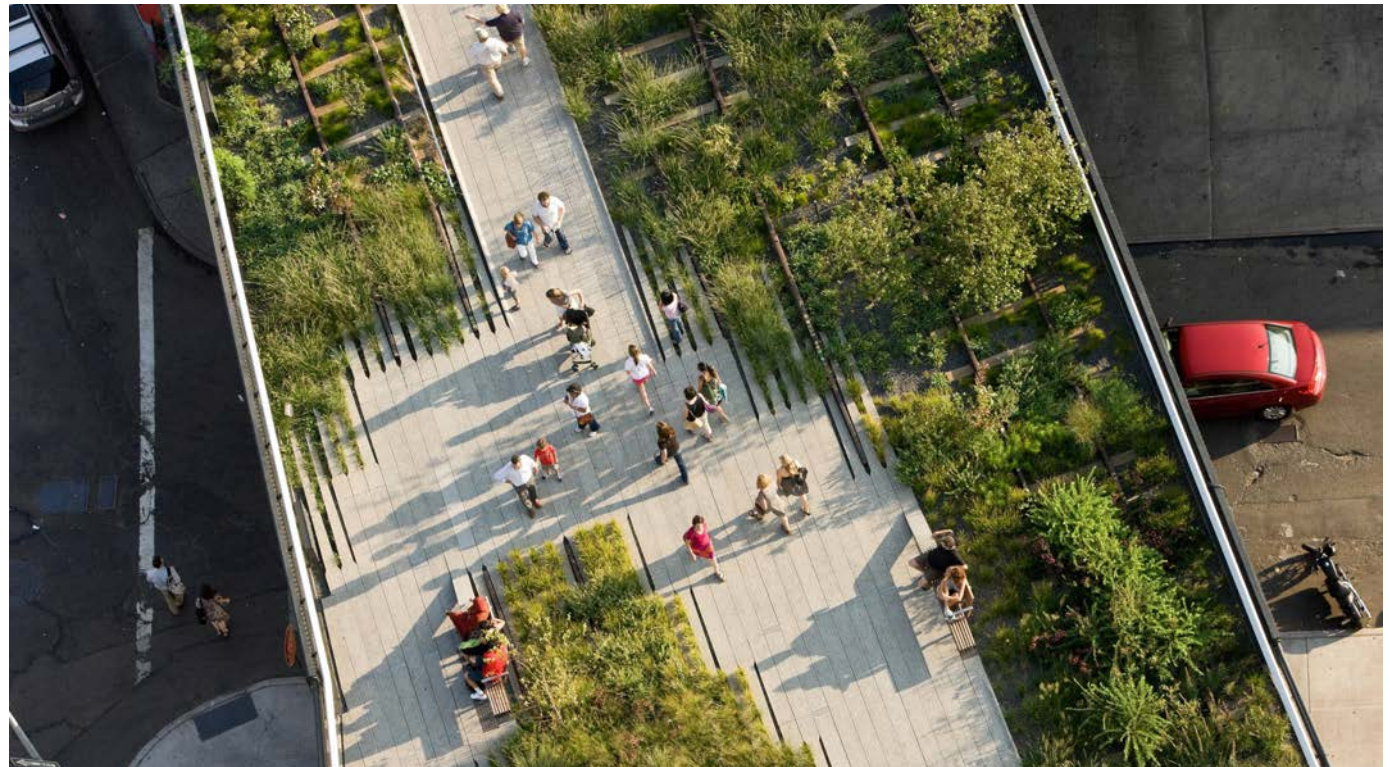
The High Line er kendetegnet ved at være bymiljø frem for ren natur, og derfor relaterer dette eksempel sig direkte til havnen og byen i Esbjerg, der ligesom de fleste andre byområder indeholder steder, der kunne aktiveres og gøres mere inviterende med rekreative aktiviteter, der kan tiltrække besøgende.

The High Line er overordnet set et godt eksempel på, hvordan kunst og arkitektur kan være driver for destinations udvikling. Og kombinationen af rekreative områder, lokalt engagement, permanente kunstværker og midlertidig kunst og events, der aktiverer mellemrum, kan overføres til by såvel som natur.

The High Line i New York set oppefra.
Iwan Baan.



Robert Indiana, Love, Kasmin Sculpture Garden, 2019-2020 ved The High Line, New York.
© Morgan Art Foundation Ltd / VISDA. Christopher Stach.



3

MIDLERTIDIGE INSTALLATIONER AF KUNST OG ARKITEKTUR, DER INTEGRERES PÅ UDVALGTE, SKIFTENDE PLACERINGER LANGS KYSTRUTEN I ET BESTEMT INTERVAL.

Det tredje forslag er en midlertidig og eventuelt sæsonbestemt begivenhed med skiftende kunstinstallationer spredt ud langs strækningen, et udvalgt samlet sted eller en kombination af de to. Esbjerg Kommune har erfaring med stedsspecifikke midlertidige kommissioner i samarbejdet med Varde Kommune om Wadden Tide-festivalen. Med model 3 har Esbjerg Kommune mulighed for at skabe sin egen tilbagevendende event med endnu større ambitioner.

Inspirationen til denne model kommer bl.a. fra det verdenskendte eksempel Desert X, en non-profit organisation som søsatte den første begivenhed i 2017 med det formål at opføre midlertidige kunstinstallationer i Coachella Valley ved Palm Springs i det sydlige Californien, USA. Mere end 500.000 besøgende fra hele verden rejser hertil,

på trods af store afstande, for at opleve steds-specifik kunst i det spektakulære og øde landskab, når begivenheden afholdes hvert andet år.

Publikum rejser for at opleve begivenheden, der har skabt international bevågenhed. Når begivenheden udfoldes, er de fleste værker nye, udført på bestilling af Desert X-organisationen med støtte fra private gallerier, det lokale county og kunstsamlere.

Desert X arbejder med en måde at skabe steds-specifikke værker, hvor der gives et overordnet emne, som alle værker skal forholde sig til. Hvert værk bruger altså stedets historie som afsæt for skabelsen af en ny fortælling gennem kunsten.

Ved at placere midlertidig kunst i bestemte intervaller på en rute langs kysten vil Esbjerg Kommune give vandrende, cyklister og andre besøgende mulighed for effektfulde møder med kunst under åben himmel. De skiftende udstillinger vil kunne tiltrække både nye og tilbagevendende besøgende til området, og det er en mere forsigtig løsning for projektet.



Claudia Comte, *Curves and Zig Zags*, Desert X, Coachella Valley, 2017. Lance Gerber.



Doug Aitken, *Mirage*, 2017
© Doug Aitken, 303 Gallery, New York; Victoria Miro Gallery, London; Galerie Presenhuber, Zurich; Regen Projects, Los Angeles. Lance Gerber.

SUPERFLEX, *Dive-in*, Desert X, Coachella Valley, 2017. Lance Gerber.

4

EN TRIENNALEMODEL MED VARIERENDE KUNSTVÆRKER, HVOR NOGLE VÆRKER EFTER HVER BEGIVENHED BLIVER PERMANENTE LANGS STRÆKNINGEN.

Den fjerde og sidste foreslåede model er en kombination af ovenstående modeller og den model, som det anbefales Esbjerg Kommune at realisere. En triennale kan dels være afsættet for destinationsopbygning dels være modellen for Kyst og Kunst som en rute, der hvert tredje år aktiveres af kunst og arkitektur skabt af en række danske, skandinaviske og internationale kunstnere/arkitekter. De nærmere placeringer for de enkelte nedslag vil blive valgt af bidragsyderne i samarbejde med et fagudvalg langs ruten. Til de enkelte nedslagspunkter vil kunstnerne skabe nye værker, der vil aktivere kystlinjen både midlertidigt og permanent. Enkelte værker kan nemlig vælges i samarbejde med byens borgere og/eller i et nedsat udvalg, så triennalen hver gang, den afholdes, bliver afsættet for et permanent bidrag til Kyst og Kunst. Triennalen er en model, der kan generere en langsigtet vækst og skabe en solid struktur for fremtiden. Kyst og Kunst kan dermed have potentiale til at blive den største kunstbegivenhed for kunst og arkitektur i Norden.

Et vigtigt eksempel på lignende projekter andre steder i verden er Skulptur Projekte Münster i Tyskland, som utvivlsomt er et af de mest anerkendte eksempler på kunstinstitutioner udstillet i en udvidet bymæssig kontekst. Projektet var i 1977 oprindeligt tænkt som et offentligt kunstprojekt, der skulle finde sted en gang, med udenørs og offentlige skulpturer stillet op i denne lille vesttyske by. Sidenhen har det fundet sted hvert 10. år som en stort anlagt kunstudstilling i det offentlige rum. Under udarbejdelsen af denne rapport blev Marianne Wagner, som siden 2015 har været kurator for samtidskunst på LWL-Museum für Kunst und Kultur Münster/Westfälisches

Landesmuseum, og som i 2017 kuraterede Skulptur Projekte Münster sammen med Kasper König og Britta Peters, interviewet.

Marianne Wagner fortalte, at borgerne ikke straks havde taget godt imod de kunstinstitutioner, som blev skabt til de første to udgaver af Skulptur Projekte – især ikke dem, som var blevet erhvervet af Münster Kommune med henblik på permanent opstilling i byens offentlige rum. Marianne Wagner mener, at dette var udtryk for en anden kultur og tid. Det var fortsat nyt at bruge offentlige midler på kunstbegivenheder i det offentlige rum i Tyskland i 1970'erne.

Tiden mildnede efterhånden modstanden mod disse installationer, og den tredje udgave af udstillingen markerede en anderledes tilgang i forhold til offentlighedens modtagelse af de kunstværker, som var udtænkt til og udstillet i det offentlige rum. Indbyggere og gæster omfavnede nu projektet i overvældende grad.

Af afgørende betydning for begivenhedens succes var valget af lokationer, som blev nøje udvalgt af kurator og kunstnerne, så de involverede så mange kvarterer i området som muligt og dermed mangfoldige grupper af borgere.

Afgørende var endvidere 'kunstturers' tilgængelighed – dvs. udstillingens begrænsede fysiske udstrækning, hvilket gjorde det muligt for besøgende at komme rundt i hele udstillingen på to dage; gratis guidede ture, som forøgede værkeres tilgængelighed; inddragelse af mange aktører i byen (hoteller, restauranter, kulturinstitutioner, butikker, transportselskaber, museer, kommunen, skoler og dagsinstitutioner, borgere m.fl.). Dertil var der gjort lavpraktiske overvejelser såsom parkeringsmuligheder mv. Det anbefales derfor, at man i en proces omkring udarbejdelse af en gå- og cykelrute gennem Esbjerg overvejer disse parametre for at opnå størst mulig succes.

Skulptur Projekte Münster er et foregangseksempel, fordi det understreger vigtigheden af at skabe gode synergier mellem sted, kunst og ambitionsniveau. Det er kvaliteten af de enkelte værker og deres stedsspecifikke dialog med Münster, der tiltrækker besøgende fra nær og fjern.

For Esbjerg kunne det også være en mulighed at bede kunstnere om at forholde sig til et overordnet emne for begivenheden, der kunne skifte hvert tredje år for at opnå størst mulig effekt. Samtidig kunne kunstnerne gives frihed til at vælge undertemaer, der knytter sig til deres egen specifikke lokation.

Hver gang Skulptur Projekte Münster afholdes, erhverves nogle af værkerne til permanent opstilling i byrummet. Noget af det gode ved at lade nogle værker blive permanente i det offentlige rum er, at de lader lokale borgere og besøgende opbygge et langvarigt forhold til kunsten, noget der ikke på samme måde er muligt ved skiftende museumsudstillinger, hvor kunsten ofte kun opleves én enkelt gang.

Oftentimes kunst i det offentlige rum placeret der, hvor mennesker og byrum i forvejen er. Projektet Kyst og Kunst har en fordel, idet kunsten placeres i både urbane rum og naturen. Kunst og natur opleves ofte som modsætninger, men det, der kan opleves som et kontrastforhold, vil kun skærpe interessen og skabe en mere effektfuld oplevelse.

Model 4/triennalekonceptet kan af Esbjerg Kommune og potentielle investorer med fordel betragtes som en test over en periode på 10 år, hvor der hver tredje sommer vises temporære projekter i Kyst og Kunst-regi. Herefter besluttet det, om nogle af værkerne skal forblive permanent langs kysten, i byen eller på havnen. Kommunen kan trække erfaringer fra det tidligere afprøvede Wadden Tide-festivalformat, men Kyst og Kunst ville skulle have et helt nyt og selvstændigt ambitionsniveau med tilhørende identitet, der vidner om kvalitet i verdensklasse.



Udvalgte billeder af både midlertidige og permanente skulpturer fra Skulptur Projekte Münster, Tyskland.

Øverst til venstre: Ayşe Erkmen, *On Water*, 2017, Skulptur Projekte Münster. Roman Mensing.

Øverst til højre: Dan Graham, *Oktogon für Münster*, 1987, Skulptur Projekte Münster. ©LWL / Hanna Neander.



Nederst til venstre: Daniel Buren, *4 tore*, 1987, permanent skulptur for Skulptur Projekte Münster, 2017. Hubertus Huvermann.

Nederst til højre: *Switch+*, 2007, Skulptur Projekte Münster. ©KME/Christian Richters.

Nedslagspunkter for aktivitet (kunst, landskabsarkitektur mv.)

Realiseres en af modellerne, vil placeringerne for kunst, arkitektur mv. langs ruten skulle kortlægges i en senere fase, men i det følgende præsenteres en række bud på nedslagsområder og -punkter på ruten, hvor aktiviteter vil kunne bidrage til det eksisterende landskab og skabe nye synergier i samspil med dette.

HVIDING ENGSØ

Hviding Engsø ligger omgivet af egnens unikke marsklandskab. Et sted, som historisk er kædet sammen med kvægmarkeder, tidevandets indvirken på vandstanden og indbyggernes arbejdssomhed; tilsammen forhold som stadig kendetegner byen Esbjerg og dens opland. Stedet har potentiale til at blive et vartegn, som kan rumme både en permanent og en midlertidig skulptur, eventuelt synlige over samme horisont i landskabet. En eller flere installationer vil med andre ord kunne skabe en destination med kunst knyttet til stedets historie.

MANDØ EBBEVEJ

Den ikoniske søjle i landskabet er et godt bud på, hvordan et sted skabes ud af simple elementer som historie og i denne forbindelse fortællingen om menneskets liv i relation til havets foranderlighed. Søjlen er blevet brugt i århundreder som dokumentation for vandets niveau under de mest voldsomme oversvømmelser, der har fundet mellem det 17. og 21. århundrede. Der findes flere søjler i området, som kunne knyttes til én samlet kunstnerisk fortælling, så der skabes yderligere forbindelser på tværs af stederne.



KAMMERSLUSEN

Kammerslusen er den sluse, der ligger ved Ribe Ås udløb i Vadehavet. En flot gammel sluse, der med eller uden kunst/arkitektur er et besøg værd på strækningen langs kysten og som en del af Kyst og Kunst. Ved slusen ligger en kro og små huse, og der er adgang for både bløde og hårde trafikanter. Kammerslusen kunne derfor være et naturligt stop på vejen langs kysten grundet stedets eksisterende potentialer og kvaliteter. At tilføre stedet et levende kunstværk kunne yderligere påvirke økosystemet omkring slusen og det eksisterende lokalsamfund positivt og give endnu en grund til et besøg.

KONGEÅEN

I slutningen af 1800-tallet markerede Kongeåen grænsen til Tyskland. Den tidligere grænse og udløbet i Vadehavet på kyststrækningen er en ideel mulighed for en *in situ* kunstinstallation, der kunstnerisk griber landskabet omkring sig



Foto venstre:
Stormflodssøjlen ved Mandø
Ebbevej, Creator Projects.

Foto højre: Kammerslusen,
Creator Projects.

og formidler det på en anderledes måde gennem kunstnerisk bearbejdning. Omkring Kongeåens udløb i Vadehavet er der ligeledes en bæk og toiletfaciliteter, og stedet er tilgængeligt i bil, hvilket giver gode forudsætninger for at gøre det til en attraktion på ruten.

SNEUM SLUSE OG DIGE

Det naturskønne sted Sneum Sluse er præget af menneskets tilstedeværelse: slusen, digesøen, et udsigtspunkt ud over Vadehavet og en samling kolonihavehuse, som vender ud mod åen. Her er muligvis konfliktende interesser, der kunne skabe udfordringer ift. placeringen af kunst/arkitektur. Stedet kan dog stadig være et punkt på vejen, da der er eksisterende potentialer, kvaliteter og synergier, herunder muligheden for parkering. Et kunstværk her kunne være en refleksion over samspillet mellem den idylliske natur og menneskets både subtile og mere markante indgreb i naturen.



Sneum Digesø. Creator Projects.



Darum-Tjæreborg-diget. Creator Projects.

DARUM-TJÆREBORG-DIGET

Den første konkrete strækning af Kyst og Kunst, som det anbefales at fokusere på, er det 6 km lange dige, som starter i den nordlige ende af Esbjerg. Diget blev oprindeligt anlagt for at beskytte kysten mod stormfloder, som i tidligere tider ødelagde nærliggende byer. Diget skal gennemgå en gennemgribende reparation, hvilket åbner en ideel mulighed for at etablere et samarbejde med en kunstner om at skabe et mere kunstnerisk udformet dige. Dette vil kunne åbne

op for spørgsmål om fremtidens kystsikring, hvor forskønnelse af områder kan tænkes ind i et tidligt stadie som en vigtig faktor.

HAVN OG BY

Esbjerg havn har på mange måder formet byens identitet; man kan vel nærmest sige, at havnen har været det livgivende hjerte, der har skabt byen og dermed altid været hovedidentifikator for byen. Sådan er det dog ikke længere, idet Esbjerg er blevet Danmarks femtestørste by; alligevel foreslås det, at Kyst og Kunst går hen over havnen, da den ligger langs kysten og dermed i naturlig forlængelse af ruten. Den gamle Dokhavn kunne være et godt sted at placere permanente installationer, da der her er adgang for fodgængere og let forbindelse til byens centrum over Landgangen. I kapitlet BY og HAVN anbefales det, at havneområdet bliver genstand for en langsigtet helhedsplan, hvis sigte er at opgradere området med aktiviteter som restauranter, barer, opholdsområder, rekreative rum, butikker og grønne oaser. Lykkes dette, er det vores opfattelse, at opgraderingen vil fremstå stærk og karakterfuld, og hvis den ligeledes ledsages af en eller flere markante kunstinstallationer med stor effekt og tiltrækningskraft, vil byen kunne gives et nyt ansigt.

MÅDE VINDTESTCENTER

Området kan ses som en slags laboratorium for grøn energi. Der vil ske en del i området de næste par år; bl.a. opføres et nyt Power-to-X-anlæg, og i takt med at nye byggerier opføres, er der gode muligheder for på et tidligt stadie at indtænke kunstværker, f.eks. som rekreative områder eller et konkret eksempel: som belysning/wayfinding på en nyanlagt sti fra Måde til Esbjerg Havn.

HJERTING

I Hjeriting byder landskabet på interessante oplevelser af overgangene mellem by og havn. Realdanias strandpromenade er blevet et var-tegn for området og kysten – en attraktion, som styrker sammenhængen i Hjeriting og forbindelsen



Hjeriting Strand, Gitte Lindeborg.

til Esbjerg by, når man går langs promenaden og kigger ind på by og havn. Strandpromenaden kan inkluderes i Kyst og Kunst-ruten langs strækningen. Her er et sted med allerede eksisterende synergier, der er gode for projektet: Her ligger Hjeriting Badehotel og længere inde mod byen ved Sædding Strand Svend Wiig Hansens skulptur *Mennesket ved havet*, Esbjerg Strand (i fremtiden), Dokken og Fiskerimuseet. Derfor anbefales det, at disse tilbud bliver en del af Kyst og Kunst, men at et ekstra element med kunst/arkitektur prioriteres højere et andet sted til at begynde med.



Gulebjerg. Creator Projects.

GULEBJERG

Nord for Hjerting og inden Marbæk ligger Gulebjerg; her er et fint udsigtspunkt på kysten, hvorfra man kan opleve, at by og land skiller. Udsigtspunktet for enden af Gulebjergvej rummer mødet med smukke næsten rustrøde sandstrande, skov i forskellige grønne nuancer og variationer af blå og grå, der deles af havet og himlen. Her vil det rette nedslag kunne styrke de eksisterende kvaliteter, så farverne i landskabet og oplevelsen af den smukke natur forstærkes og intensiveres. Stedets panoramaudsigt skaber naturligt en pause for kontemplation på ruten, et kunstværk kan inspirere, aktivere eller i sig selv være dette 'pause- rum'. Det kunne f.eks. være i form af et kunstnerisk udformet shelter i trætoppene, der vil give et særligt blik på de smukke omgivelser.



Marbæk. Gitte Lindeborg.

MARBÆK

Marbæk-området har været beboet siden starten af vor tidsregning. Der er fundet rester fra en grav og flere bosættelser fra jernalderen langs kysten såvel som i den sydlige del af plantagen, en historik der betyder, at Marbæk allerede er en interessant placering. Ligeledes findes der et kommunalt forsamlingshus. Ved Marbæk Sø kan der arbejdes stedsspecifikt på et strategisk udvalgt sted, hvor gående kommer til søen fra plantagen.

Her vil et kunstværk både være synligt fra vejen, når man krydser i bil, og fra gangstien, der starter ved udsigtspunktet ved Gulebjerg.

MYRTHUEGAARD

Bevæger man sig videre fra Marbæk nordpå langs kysten, møder man Myrthuegård, som huser Esbjerg Kommunes naturvejledning og -formidling for børn og unge. Myrthuegård er allerede besøgt af turister, skoler og folk på weekendtur; her findes udstillinger, sheltere mv. Det anbefales, at området omkring Myrthuegård bliver formidlet som en del af Kyst og Kunst og eventuelt udpeges som et sted for midlertidige installationer i nærheden af formidlingsstedet, Myrthuegård, som vil motivere til flere besøg i naturen. Fra Myrthuegård kan man se til Varde Kommune, som er næste stop på ruten, hvis Kyst og Kunst skal strække sig videre.

GRUSGRAVE VED BROENGVEJ, VARDE KOMMUNE

Krydser man Varde Å og bevæger sig ind i Varde Kommune, er næste oplagte skridt på vejen, og en oplagt placering for kunst/arkitektur, de store grusgrave ved Broengvej. En stedsspecifik installation kan udvikles på øen mellem de to søer eller i søen, og den ville kunne ses fra vejen. Området er præget af enge, der gør det svært at gå langs kysten og havet, men inde i landet ved grusgrave- ne findes der gode muligheder. Det anbefales at undersøge nærmere, hvorvidt ruten kan strække sig ind i Varde Kommune og helt til Tirpitz.

Eksempler på kunst og landskabsarkitektur →

Til højre. Øverst: Yayoi Kusama, *Yellow Pumpkin*, 1994, permanent værk, Naoshima, Japan. Anthony Shaw / Alamy Stock Photo. I midten: Alicja Kwade, *Pars pro Toto*, Helsinki Biennial, 2019. © Maija Toivanen. Nederst: *Les Anneaux*, travail in situ permanent, Nantes, 2007, samarbejde med Patrick Bouchain. © DB-ADAGP Paris.



I Holland findes et godt eksempel på genanvendelse af en bunker fra 1940, der er blevet transformeret og har fået ny funktion og arkitektonisk værdi i landskabet langs kysten. Der ligger op til flere bunkere langs kystlinjen, som kunne omdannes kunstnerisk ligesom eksemplet designet af den hollandske tegnestue Raaaf arkitekter i samarbejde med Atelier de Lyon.



Fotos: Raaaf Arkitekter og Atelier de Lyon, *Bunker 599*, 2010. Allard Bovenberg.



Katharina Grosse, *Rockaway*, 2016, akryl på vægge, gulv og forskellige objekter, Fort Tilden and Rockaway Beach, New York, USA, MoMA PS1's Rockaway! series. Grosse Studio.



På billederne til venstre ses kunstneren Katharina Grosses værk til Rockaway Beach, USA. Her genoplivede hun en gammel bygning midt på stranden. Værket blev en kæmpe succes og et af MoMA's mest instagrammede værker nogensinde. En kunstner som Grosse ville f.eks. kunne male et spektakulært maleri på en silo på havnen.

Seven Magic Mountains er en gigantisk kunstin-
stallation skabt af Ugo Rondinone til ørkenen uden
for Las Vegas, Nevada. De farvestrålende skulptu-
rer har været en markant succes, idet de trækker
cirka tusinde besøgende hver dag til en fredfyldt
ørken, som ellers kun besøges af meget få. Hvis
sociale medier er nogen indikation, har *Seven
Magic Mountains* været et stort hit blandt turister.
Kunstinstitutioner i denne skala og karakter kan
give en masse opmærksomhed til et samfund, ikke
kun fra dem, der besøger det, men fra alle dem,
der potentielt vil besøge det på grund af de fotos,
der er set og delt på sociale medier.

Kunstværket, der oversættes til Syv magiske
bjerge står i følge kunstneren Ugo Rondinone
i stærk kontrast til sine omgivelser, og han ud-
taler: *“Det er givet, at når der skabes et stærkt
kontrastforhold, så forstærkes begge parter. Så
jeg håber at folk, der oplever værket, vil se på det,
og samtidig udvide deres blik for omgivelserne –
og sætte endnu mere pris på landskabet omkring
Las Vegas.”*

– Ugo Rondinone

Daniel Buren, *The wind blows wherever
it wants*, 2009, “Beaufort 03”, Le Coq
(Belgique), (collection ville de Nieuport).
© DB-ADAGP Paris.



Åbning af Ugo Rondinone's *Seven Magic
Mountains* d. 11. Maj, 2016, Las Vegas,
Nevada. Gianfranco Gorgoni. Courtesy of
Art Production Fund and Nevada Museum
of Art.



Strijdom van der Merwe,
*Migration of an African
Phenomena*, Wadden Tide
2019. Tim Johnson.

Et triennalekoncept kan give fornyet international identitet til Esbjerg

Kunst og landskabsarkitektur kan bidrage til en ny styrket fortælling om Esbjergs kystlinje, der kan skabe vækst på flere planer gennem tiltrækning af nye besøgende og investorer til området, hvis det gøres intelligently.

Uanset hvilken model der potentielt realiseres, så skal oplevelserne langs strækningen byde på noget for alle, og derfor er det et mål, at kunsten er demokratisk i sin tilgang ved at sætte fokus på engagerende, sanselige, æstetiske kvaliteter – så børn såvel som voksne og ældre kan få en oplevelse. Ambitionen om at give besøgende den bedste oplevelse indfries bedst ved at vælge kunst, som giver anledning til både fordybelse, aktivitet og leg. Kunst, der spiller op til forståelse og refleksion gennem flere sanser – lys, lyd og berøring – og/eller kunst, som både har funktionel og kunstnerisk værdi, f.eks. som stedsspecifikke udkigsposter, wayfinding, shelters, bænke mv.

Ved at tænke international kunst som et samlet greb for en vandrerute kan man skabe en hidtil uset rekreativ destination i Norden, der kan vække international bevågenhed. Kunsten skal have så stor effekt og tiltrækningskraft, at besøgende vil rejse langt efter oplevelsen, som vi ser ved andre eksempler rundt om i verden – hvis kvaliteten er i top, så vil folk rejse langt. For at opnå den største effekt må kunsten derfor også fungere godt på billeder, så disse kan distribueres og skabe organisk og styret opmærksomhed gennem flow på sociale medier og i markedsføring. Omtale i lokale, nationale og internationale medier verden over vil tillige være en vigtig del af projektets udbredelse; her

tænkes bredt på kunstmedier, medier omhandlende friluftsliv og mere generelle nyhedsmedier.

En god brandingstrategi for Kyst og Kunst kan skabe en produktiv ramme, så projektet Kyst og Kunst genkendes som et samlet hele, der både kan tilbyde enkeltstående oplevelser eller indtages fuldt ud. Kyst og Kunst har potentiale til at blive et banebrydende projekt, hvor kunst og arkitektur hjælper med at styrke ikke bare Esbjerg Kommunes, men også de nærliggende kommuners identitet. Gennem Kyst og Kunst kan Esbjerg Kommune skabe noget helt særligt, som ingen anden kommune har, og dermed booste sin egen og sine omgivers identitet. Kunst og landskabsarkitektur mv. skal bidrage til at give området en ny stærk identitet og gøre det levende for et nyt publikum.

De mange delementer som infrastrukturelle tiltag, kunst, wayfinding, merchandise og ikke mindst naturoplevelser skal sætte fokus på, hvordan arkitektur, natur og kunst forbindes gennem nye stedsforbundne fortællinger. Dette til dels for at tydeliggøre værdien i det eksisterende, men også for at præsentere borgere, turister og andre for nye steder at besøge. Kyst og Kunst skal være en produktiv ramme, der får folk ud af deres huse og styrker den mentale og fysiske sundhed ved at bidrage til at få flere ud at vandre og opleve naturen og kunsten omkring dem.

VISUEL BRANDIDENTITET

Titlen Kyst og Kunst er en arbejdstitel – en paraply, der skal dække over kunst, vandring, arkitektur, byudvikling og sociale aktiviteter. Titlen har ikke for

mange bymæssige associationer, men indikerer, at naturen er en central del af projektet. Som nævnt tidligere er der få kendte vandreruter, der forbinder kunst og natur på en ambitiøs måde. Derfor skaber det at høre ordet 'vandre' et andet billede end en international kunstoplevelse. Ved at have Kyst og Kunst i ubestemt åben form indikeres der, at det er flere steder og ikke ét bestemt sted på kysten.

Turning space into a place er en engelsk frase, som ofte benyttes om branding af steder. I dag ligger verden for vores 'hænder' med digitale medier, Google Maps mv. Med få klik på en smartphone kan vores øjne åbnes for steder, vi ikke vidste fandtes. Strategisk markedsføring af steder er noget, der er vokset de sidste 30 år, og det er en svær disciplin, da produktet på mange måder er ukontrollerbart og dermed komplekst. Der findes allerede et stort udvalg af igangværende wayfinding-projekter i og omkring området. Kyst og Kunst kan derfor med fordel understøttes af en strategi om at udvikle en stærk visuel identitet allerede i idéfasen. Ved tidligt at give Kyst og Kunst et stærkt logo og et samlet udtryk kan man vise, at der ligger en vilje bag projektidéen, at den er realiserbar og allerede har et målrettet udtryk.



Al kommunikation omkring projektet kan afsendes med et logo og et ensartet udtryk, så man forstår, at det kommer fra en samlet organisation med et fælles mål. Det er også en måde at virkeliggøre projektet på allerede i idéfasen for både interessenter og fremtidige brugere. Når projektet så står klart, vil identiteten markere Kyst og Kunst som en destination ved Vestkysten og allerede være visuelt etableret.

Kyst og Kunst differentierer sig fra andre vandreruter ved at være et samlende projekt, der har kunst og landskabsarkitektur som driver.

Selvom det anbefales at skabe en stærk samlende identitet, anbefales det også, at rutens mange mulige varianter af ture langs kysten bevarer en åbenhed i deres markedsføringsstrategi, der lægger op til de besøgendes egne taktikker og behov. Dette kan opnås ved ikke at skabe en fast rute fra a-z, men en åben rute med en masse muligheder, som besøgende kan tage i brug. Herunder måder at få adgang til ruten på, f.eks. i autocamper, som gående eller cyklist. Ruten skal således være åben for mange interessenter og turismefaciliteter, så restauranter mv. kan bruge Kyst og Kunst i markedsføringsøjemed og sælge pakkeløsninger.

Strategien om at udvikle en stærk visuel identitet allerede i idéfasen er brugt med succes af flere internationale projekter, f.eks.: the Highline i NY, The Underline i Miami (urban kunstpark), Waterloo Greenway i Texas og Camønoen.

Eksempler →

Den 175 km lange vandrerute *Camønoen* rundt på Møn, Nyord og Bogø, har en visuel identitet/logo, som indeholder en bænk placeret som landmark flere steder rundt på ruten. På denne måde har funktionen karakter af et genkendeligt infrastrukturelt vartegn. Denne idé kunne Esbjerg Kommune lade sig inspirere af ved f.eks. at lade det første permanente kunstværk på ruten blive en del af Kyst og Kunsts visuelle identitet. Man kunne også lade kunstværkerne indgå i plakater for den triennale, som det anbefales Esbjerg Kommune at realisere.



Camønoen. Museum Sydøstdanmark.



The Underline i Miami har en stærk identitet, der binder et nyt rekreativt rum under og langs togbanen sammen med aktiviteter som sport, kunst, musik mv. theunderline.org



Waterloo Greenway er mere end en park; det er en platform for en masse aktiviteter og samarbejder, herunder tilbydes udendørs yogatimer, koncerter, foredrag, rekreative oplevelser mv. Det er som et udendørs kulturhus. Bruce Mau Design og Bonnie Burke.



TURISME



Turismeperspektiverne for Kyst og Kunst

Kyst og Kunst sigter på at være et aktiv for borgerne i Esbjerg. Men den sigter i høj grad også på at være et af de strategiske initiativer, som Esbjerg kan tage i brug for at øge værdiskabelsen af turismen for kommunen.

I dette afsnit beskrives kort de udfordringer og muligheder for Esbjergs turisme, som Kyst og Kunst har potentiale til at adressere. Afsnittet peger også på forslag til investering i konkrete turismefaciliteter i form af koncepter for især overnatningskapacitet. Investering i disse kapaciteter vil primært skulle komme fra kommercielle aktører.

UDFORDRINGER OG MULIGHEDER

Udfordringer:

- Hidtil har Esbjerg Kommune som helhed haft en lav værdiskabelse ud af turismen sammenholdt med flere af de øvrige vesterhavskommuner især op mod Varde og Ringkøbing-Skjern.
- Kun 2,1% af beskæftigelsen i Esbjerg Kommune er inden for turisme mod f.eks. 62% på Fanø og 6,8% i gennemsnit på Vestkysten.
- Esbjerg havde ca. 535.000 årlige kommercielle overnatninger før coronakrisen. Til sammenligning er der ca. 4 mio. kommercielle overnatninger årligt i Varde Kommune. Kommercielle overnatninger er overnatninger tilvejebragt gennem kommercielle

virksomheder – eksempelvis hoteller i modsætning til udlejning af overnatning tilvejebragt af private.

- Esbjerg har imidlertid også et andet oplevelsesprodukt, der adskiller kommunen fra de mere 'kystbadeferie'-orienterede destinationer længere oppe ad kysten.

Muligheder:

- Esbjergs relative turistmæssige resultatskabelse skal i høj grad ses i lyset af, at kystferieproduktet nordpå og på Fanø er et klassisk og mere udviklet ferieprodukt, typisk baseret på volumen i kraft af betydelig feriehus- og anden overnatningskapacitet.
- Esbjergs turismeprodukt udgøres af en mere sammensat kombination af unikke miljøer. Mod syd af et markant kulturlandskab med Vadehavet, sluserne og Ribe. I midten af byen Esbjerg med et 'råt' og nærmest ikonisk havnemiljø med store skibe, borerigge og kæmpestore vindmøller. Mod nord af Marbæk og englandet op mod Varde Å.
- Det er samlet set en turismeprofil, der er mere rettet mod aktive oplevelser i naturen, læring og kulturoplevelser end kystbadeferiebrandet længere nordpå og på Fanø. Det er denne mere sammensatte profil, man skal bygge på og gøre stærkere, mere tilgængelig og tættere forbundet – blandt andet gennem Kyst og Kunst.



Cyklister på Fanø. Niclas Jessen.



Fiskeri- og Søfartsmuseet. Fiskeri- og Søfartsmuseet.

– Esbjerg Kommune indgår i et samarbejde med Tønder, Fanø og Varde om det unikke UNESCO-certificerede område: Vadehavet i Danmark. Vadehavet er udpeget som nationalpark i de tre lande Danmark, Tyskland og Holland, og landene indgår desuden i et trilateralt samarbejde. Med Vadehavets udpegning som nationalpark er der vedtaget en trilateral turismestrategi for verdensarven i et samarbejde mellem Tyskland, Holland og Danmark. Med en højprofilert attraktion som Kyst og Kunst er der et godt udgangspunkt for bæredygtig turismeudvikling i Esbjerg Kommune.

– Kyst og Kunsts primære markedsopland vil være inden for en afstand af ca. 3 timers kørsel. Her kan ruten nås af over 3 mio. mennesker. I det danske opland er der endvidere et marked bestående af turister. Mange af dem er ferierende på de store kystdestinationer nord for Esbjerg og på Fanø. Disse rummer et stort potentiale for Kyst og Kunst. Disse turister kan typisk nå destinationen med 1,5 til 2 timers kørsel. Med udgangspunkt i en radius af 1,5 times kørsel vil Kyst og Kunst kunne nås af ca. 3,8 mio. sådanne turister. Heraf har ca. 2 mio. planlagt at besøge kulturattraktioner mv. under deres ophold. Samlet set vurderes der således at være tale om et markedsopland på ca. 5 mio. mennesker. Selv om Kyst og Kunst vil skulle finde hovedparten af sine besøgende på nære markeder, er det værd at bemærke, at den og Vadehavet også har appel til mennesker, der er villige til at rejse langt for at opleve steder, der kan tilbyde helt unikke oplevelser. Noget man kun kan opleve i et eller nogle få områder i verden. Vadehavet er et af den slags områder. Eksempelvis tiltrækker sort sol og østerssafari mennesker fra hele verden. Denne tiltrækningskraft er også med til at gøre stedet interessant for international medieomtale i livsstils- og rejsemedier. Og omtale i denne type medier er med til at gøre

en destination mere attraktiv – også over for turister fra nærmarkederne.

TENDENSER OG MARKESPOTENTIALER FOR REJSEMARKEDET

Kyst og Kunst har gode muligheder for at tappe ind i en række vækstorienterede tendenser i rejsemarkedet. En af de markante tendenser på det europæiske rejsemarked er, at flere søger oplevelser uden for de store byer og i det forholdsvis nære opland. Det er en tendens, som coronakrisen ser ud til at have styrket betydeligt, og som giver Kyst og Kunst et godt udgangspunkt qua sit betydelige markedsopland. Der er særlig grund til at fokusere på mulighederne fra det tyske rejsemarked. Dette marked udgør det største opland. Det gælder både den del, der er syd for grænsen – ikke mindst fra de nordtyske storbyer – og det gælder de turister, der er i Kyst og Kunsts opland. Over 60% af dem er tyske. De tyske gæster har i forvejen både et kendskab til – og præference for – rejser til Danmark. Det gælder ikke mindst i forhold til interessen for natur. For det tyske rejsemarked gælder tillige, at der i de kommende år vil ske markante forskydninger i demografien hen mod flere seniorer, som ofte har en lang rejseerfaring som turister i hele verden. De søger nu oplevelser tættere på. Gerne sammen med deres børn eller børnebørn. Blandt disse tyske målgrupper, men i stigende grad også fra bl.a. det danske marked, ses en voksende forventning om høj kvalitet, hvad enten det er rejser på budget eller luksusniveau. Det gælder såvel overnatning og bespisning som oplevelsesmuligheder. Og personerne i disse markeder har ofte de økonomiske forudsætninger for at honorere ønsket om høj kvalitet.

De muligheder, som disse forskydninger på rejsemarkederne giver, har i nogle år været en del af baggrunden for den strategiske satsning, som vesterhavskommunerne sammen med staten og fonde har igangsat for at udvikle turismen i vesterhavsområdet, som sammen med København er



Strandpavillonen. Hjørtning Badehotel.



Ribe. Gitte Lindeborg.

Danmarks største turismeprodukt. På baggrund af blandt andet denne satsning gennemføres i disse år betydelige investeringer i at opgradere infrastruktur, arkitektur, byudvikling og attraktioner flere steder i og omkring byer på Vestkysten. Der er – bl.a. med baggrund i disse tiltag – en stigende interesse hos kommercielle investorer for at udvikle ny kapacitet inden for overnatning og bespisning, som er forudsætningen for at skabe beskæftigelse og vækst i turismen.

Kyst og Kunst vil, i forhold til de store vesterhavsferiesteder længere oppe ad kysten, være et niche- mere end et volumenprodukt. De store feriesteder ved Vesterhavet har typisk koncentrationer af store feriehusområder og resorts og dermed en stor produktion af overnatningsmuligheder, hvilket i sig selv giver mange besøgende.

Selv om begrebet nicheprodukt kan lyde smalt, rummer det alligevel ud fra en turismestrategisk betragtning betydelige potentialer.

Kyst og Kunst vil typiske appellere til mennesker,

- Der søger oplevelser i naturen i form af bl.a. vandring, cykling, kontemplation og jagttagelser for at opleve, sanse og forstå den – eller sig selv.
- Der interesserer sig for gastronomi og bæredygtighed.
- Der interesserer sig for kunst, kulturhistorie og arkitektur.

Interesserne kan naturligvis også gå på tværs, og der er tale om markeder med både individuelle rejsende og grupper i alle aldre.

- Disse markeder rummer et voksende potentiale, fordi de rammer nyere tendenser i rejsemarkedet. Nøgleordene i disse tendenser er, at mennesker søger autenticitet; de vil gerne

bruge sig selv, lære på en oplevende måde, ofte som en del af en personlig udvikling. Ofte bruges begrebet 'transformative oplevelser'. Det er rejseoplevelser, der både appellerer til budgetrejsende og til højtforbrugende; begge grupper har forventninger til kvalitet i produktet. En budgetrejsende kunne være på hytteferie, hvor man selv henter grøntsager i marken og kokkerer. En højtforbrugende kunne overnatte på et hotel i naturen med eksklusive overnatningsfaciliteter, gourmetrestaurant og kurser i tilberedning af lokale råvarer. De transformative oplevelser er ofte dem, hvor oplevelsen ikke er passiv men aktivt medskabende, så det aktive element kombineres med både læring og høj komfort.

- Disse oplevelser er også oplagte inden for kortferiemarkedet, fordi rejseoplevelsen typisk ikke handler om en lang badeferie med børn og familie, men mere om en koncentreret oplevelse – typisk væk fra bylivet for nogle dage. Dette perspektiv er interessant, fordi netop kortferiemarkedet har udviklet sig stærkt i de senere år. I Tyskland er det blevet større end langferiemarkedet. Det er desuden et af de markedssegmenter, der har bedst appel til købedygtige kunder.



Vadehavsøsters. Colin J. Seymour.



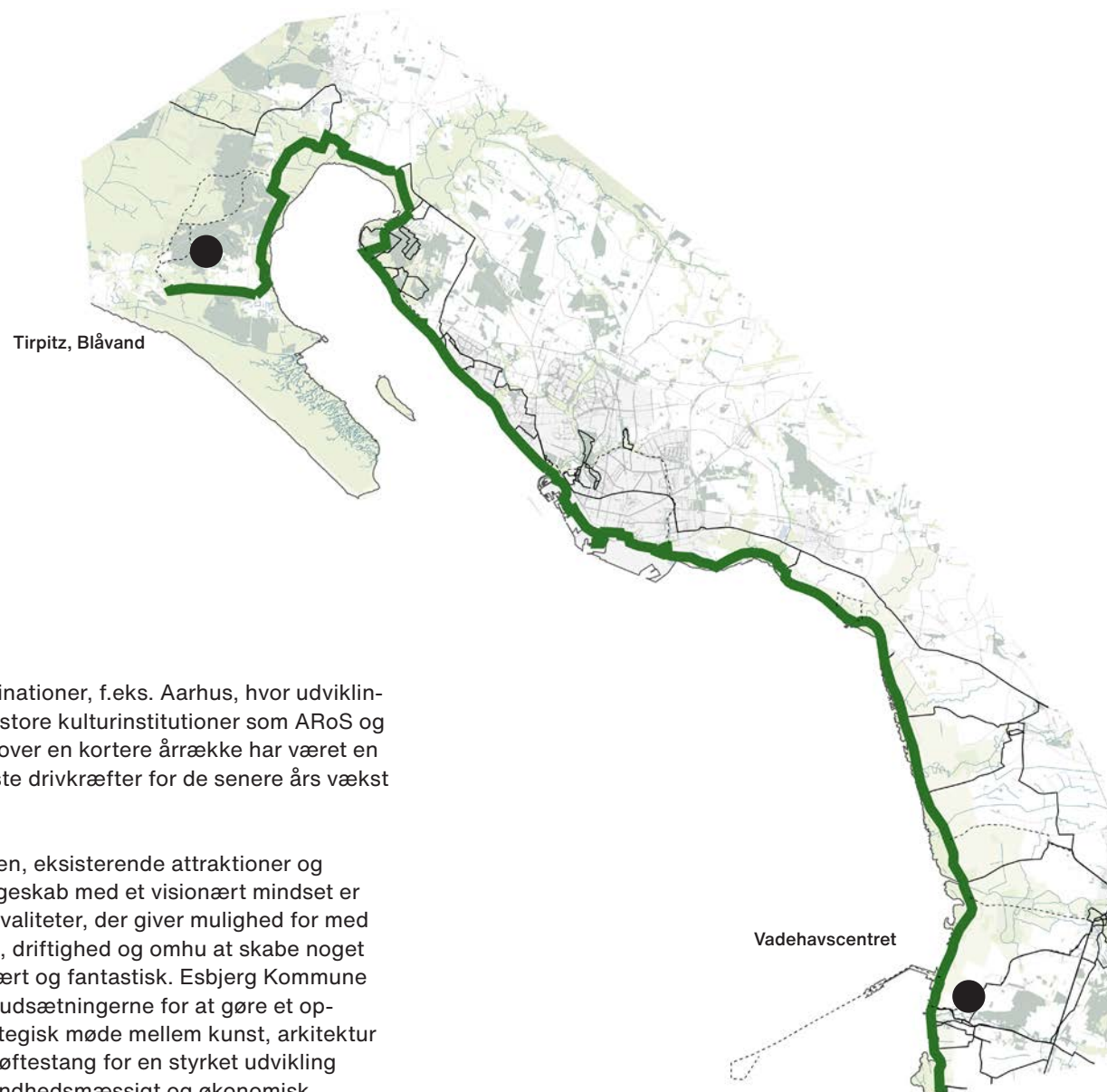
Vadehavsøsters. Phillip Braun.

Kyst og Kunst som samlende greb

Kyst og Kunst bør ses som et samlende greb, der tænker kommunens sammensatte profil sammen i et forløb, så området bliver tilgængeligt via en rute, som i sig selv er en oplevelse; dette opnås ved at bruge kunst, der spiller sammen med og forstærker de miljøer, man kommer igennem, som det gennemgående virkemiddel. Kyst og Kunst er tænkt som et samlet koncept, der skal forløse dette potentiale.

Kyst og Kunst vil få størst effekt på turismen, hvis projektet ses og udvikles sammen med en række andre vigtige initiativer, som er på vej i Esbjerg, herunder Esbjerg Strand og det nye Fiskeri- og Søfartsmuseum. Kyst og Kunst og disse initiativer vil både muliggøre, at Esbjerg-området kan skille sig ud med sin egen profil og samtidig være komplementær til de øvrige vesterhavsdestinationer. Eksempelvis kan ferierende i Blåvandsområdet bruge Kyst og Kunst som udflugtsmål – eller tilbringe en del af ferien ved destinationen. Dette ville også bidrage til at fordele mængden af turister i området. I Blåvandsområdet er der i perioder så mange turister, at det skaber udfordringer både for lokalbefolkningen og trafikafviklingen.

Ruten med sine nedslag af kunst vil ydermere skabe et oplevelsesprodukt, der i kvalitet matcher rækken af højkvalitetsattraktioner, der i de senere år er udviklet eller er ved at blive det. Det gælder bl.a. Vadehavscentret, Danmarks museum for havet – det nye Fiskeri- og Søfartsmuseum, Bunkermuseum Tirpitz, flygtningemuseet FLUGT og oplevelsesparken Naturkraft. Samlet set vil disse attraktioner være med til at skabe kritisk masse for tiltrækning af både eksisterende og nye målgrupper og af kommercielle turismeinvesteringer til Vestkysten. Denne effekt har man kunnet se på



flere bydestinationer, f.eks. Aarhus, hvor udviklingen af flere store kulturinstitutioner som ARoS og Moesgaard over en kortere årrække har været en af de vigtigste drivkræfter for de senere års vækst i turismen.

Naturen, byen, eksisterende attraktioner og havnen i følgeskab med et visionært mindset er tilsammen kvaliteter, der giver mulighed for med forsigtighed, driftighed og omhu at skabe noget ekstraordinært og fantastisk. Esbjerg Kommune har altså forudsætningerne for at gøre et oplevelsesstrategisk møde mellem kunst, arkitektur og natur til løftestang for en styrket udvikling kulturelt, sundhedsmæssigt og økonomisk.

Turismefaciliteter, der understøtter de kunstneriske nedslagspunkter

DERFOR ER TURISMEFACILITETER VIGTIGE

Turismefaciliteter spiller en vigtig funktionel rolle for de naturlige behov, man har under en rejse. Det gælder ikke mindst muligheden for bespisning og overnatning.

Men tilstedeværelsen af turismefaciliteter er også vitale for projektets samfundsøkonomiske værdiskabelse. Naturen og kunsten skaber ikke i sig selv omsætning eller beskæftigelse og tilhørende bosætning. Det sker først, når naturen og kunsten kombineres med overnatningssteder, spisesteder og andre følgeerhverv som eksempelvis salg af kunsthåndværk, gallerier og salg af udflugtsture. Det er disse typisk kommercielt drevne faciliteter, der udløser den samfundsøkonomiske værdiskabelse. Det er også dem, der sammen med natur og kunst gør det lettere at markedsføre Kyst og Kunst. Hvis naturen og kunsten er stjernen, så er de kommercielle produkter komethalen.

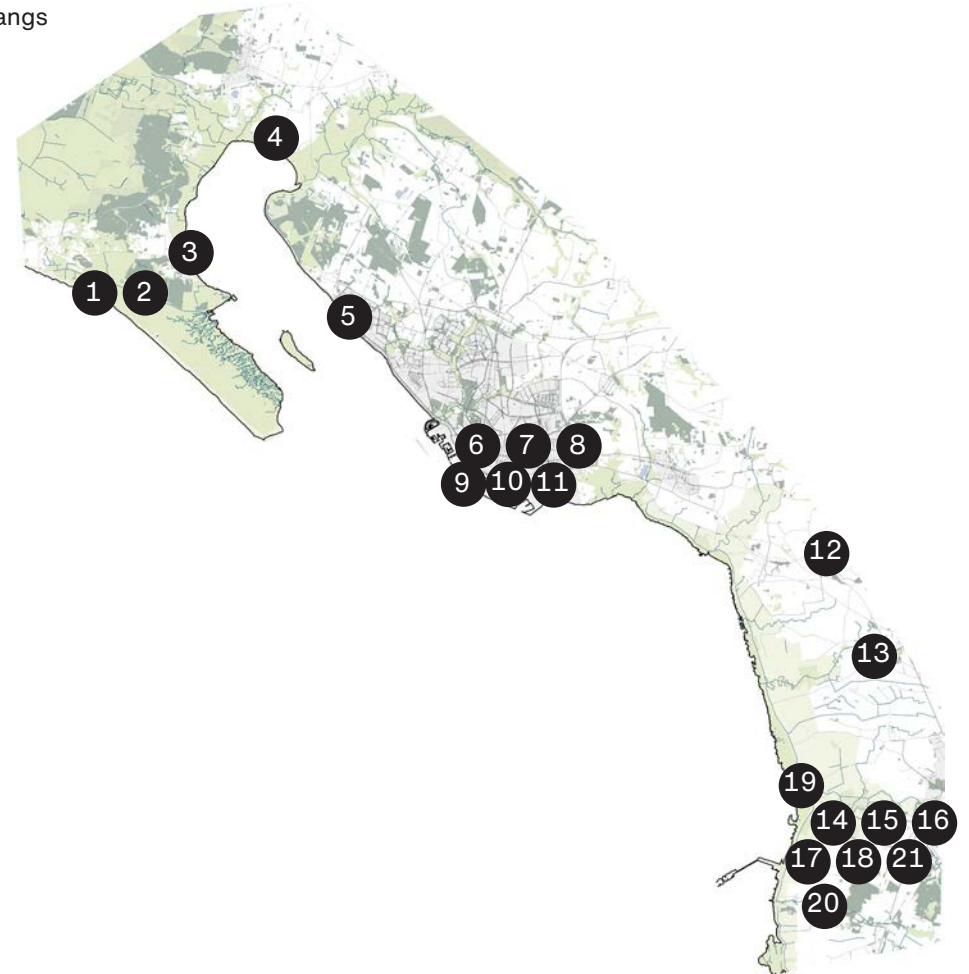


UDBUDET AF FACILITETER I DAG

Mapping af udvalgt eksisterende kapacitet langs

Kyst og Kunst:

1. Hvidbjerg Strandhotel
2. Hvidbjerg Strandhotel Restaurant
3. Ho Kro
4. Bechs Gård
5. Hjerting Badehotel
6. Britannia
7. Mundheld
8. Loftet
9. Madklubben
10. Café Danmark
11. Sydvesten
12. Alsbrogaard
13. Drivvejens B&B
14. Hotel Dagmar
15. Den Gamle Købmandsgård
16. Hviid's Vinstue
17. Vægterkældereren
18. Ribe Byferie Resort
19. Restaurant Kammerslusen
20. Vester Vedsted Vingård
21. Rådhus konditoriet



Vester Vedsted Vingård. Wasabi film.

Præmisserne for valg af turismefaciliteter

Indkredsningen af turismefaciliteter bør være fokuseret på koncepter, det vil sige typer af produkter, som understøtter visionen for ruten og den landskabsmæssige og lokalkulturelle sammenhæng, ruten langs kysten indgår i.

Der bør således være tale om koncepter, som er tilpasset og respekterer stedets storslåede natur og egnens kultur i bredeste forstand. Det har ikke blot betydning for naturen og kulturen, men også for at koncepterne er både kommercielt, miljømæssigt og socialt bæredygtige. I det sidste ligger også, at de skal spille positivt sammen med de lokale samfund, de indgår i. De er så at sige en del af oplevelsesproduktet for turisten, og omvendt skal lokalsamfundet opleve, at turismen skaber værdi – eksempelvis i form af bedre beskæftigelsesmuligheder.

De koncepter, der udvikles, skal derfor bygge på eller forholde sig til landskabets topografi, natur, lokale traditioner, bygningstraditioner, stedets fødevarer mv. Det er ikke mindst vigtigt, at der er en stærk og kvalitetsbetonet arkitektonisk profil på overnatningsfaciliteter mv. for at understøtte disse dimensioner.

Derudover skal koncepterne understøtte de kunstoplevelser, der tænkes udviklet langs kysten, således at kunst kommer til at indgå i design og udformning i øvrigt af rutens turismefaciliteter og infrastruktur.

Den storslåede, men samtidig sårbare natur, som Kyst og Kunst-ruten går igennem, gør, at man ikke

skal stille efter at udvikle overnatningskoncepter, der bygger på stor volumen i sengekapaцитet og dermed antal overnatninger. Denne form for overnatning finder typisk sted på de større resorts og feriehusområder, der kendes længere oppe ad Vesterhavskysten.

Ud fra en markeds-mæssig vurdering vil det heller ikke give mening at udvikle volumentunge overnatningskapaciteter på eller i helt umiddelbar nærhed af ruten.

Den største del af behovet for overnatningskapacitet ved Kyst og Kunst skal dækkes af den kapacitet, der findes i rutens bagland, eksempelvis Ribe og Esbjerg. Det giver god mening, idet afstandene fra ruten til disse baglande er korte, 5-10 km.

Som udgangspunkt bør Kyst og Kunst snarere ses som en attraktion, der kan være med til at understøtte og udvikle forretningen i baglandet. Ruten med kunst og arkitektur vil være med til at give virksomhederne her et stærkere markedsgrundlag. Dette vil også være i tråd med de principper, der ligger til grund for udviklingsplanen for Vestkysten om at koncentrere udviklingen – skabe kritisk masse – og benytte og beskytte naturen.

Selv om det således anbefales, at den primære kapacitet er i baglandet, bør det alligevel prioriteres at udvikle en vis kommerciel kapacitet på selve ruten. For en række turister vil det således være en attraktion at kunne spise og overnatte tæt på den natur og den kunst, som vil være



Huset Havs. Cathrine Brix.

omdrejningspunktet for ruten. Hertil kommer, at der på selve strækningen i forvejen er eksisterende kapacitet, som naturligt bør indgå i Kyst og Kunst brandet. Det gælder ikke mindst Hjerting Badehotel og Hotel Kammerslusen.

Den type kommercielle kapacitet, der skal findes på Vadehavsruten, bør være af mindre omfang. Det rejser den udfordring, at det generelt er vanskeligt at opnå det fornødne forretningsgrundlag i enheder med mindre kapacitet. Det vil derfor være en fordel, om man kan udvikle koncepter, hvor forretningsgrundlaget står på flere ben. Det kan være overnatning eller bispisning koblet sammen med eksempelvis yoga, wellness, tilberedning/spisning af selvsamlede østers, galleri, salg af lokale mad- og kunsthåndværksprodukter mv.

Eksempelvis er Huset Havs ved Løkken strand både en restaurant og en butik for livsstils- og outdoorprodukter.

Et andet eksempel er Hotel Saxkjøbing i Saxkjøbing, der både er hotel, restaurant, fælleshus for lokalsamfundet og udsalgssted for egne produkter.

STRATEGISK PERSPEKTIV OG POTENTIALEVURDERING

Overnatnings- og bospisningsmuligheder bør også udvikles, så de kan indgå i en samlet markedsføring af ruten og tilhørende produktpakker. Det vil sige muligheden for, at man som turist kan købe en samlet pakke med overnatning og bospisning på sin tur langs ruten, hvad enten man går efter et budget- eller et højere niveau. En mulighed for produktpakker, hvor bagagen transporteres særskilt, bør også undersøges. Det bør endvidere indgå, at man kan kombinere turen langs Kyst og Kunst-ruten med andre oplevelsesprodukter i nærheden, eksempelvis Fanø, Ribe, sort sol, østerssafari mv. Destination Vadehavskysten vil som destinationsselskab kunne spille en central rolle i at søge disse muligheder realiseret.

Det er med dette udgangspunkt, at der i det følgende beskrives tre forskellige koncepter, som foreslås at danne grundlag for det videre arbejde med udvikling af turismefaciliteter, især inden for overnatningsområdet langs Kyst og Kunst-ruten.

Der er for alle koncepterne tale om virksomheder, som vil skulle finde deres forretningsgrundlag i nichemarkeder, og målgrupper, som der er redegjort for i kapitlets indledning.

Koncepterne findes ofte ikke i den rendyrkede version, men rummer elementer fra hinanden eller helt andre koncepter. Beskrivelsen her tjener derfor primært til at pege på nogle typer af koncepter, der ville være egnede at arbejde videre med i tilknytning til etableringen af Kyst og Kunst-ruten.

MOBILE KONCEPTER

Mobile koncepter er små funktionelle og mobile indkvarteringsfaciliteter, der kan oprettes hvor som helst, også i det åbne landskab. De har normalt et minimum af udstyr såsom bruser / toilet, dobbeltseng, forskellige hylder, bord og stole og om nødvendigt en terrasse med bæk.

Udformningen kan ske, således at enheden helt konkret afspejler det landskabsmiljø, som den skal indgå i.

En lokal hotelejer eller anden virksomhed fungerer ofte som vært og står for at levere morgenmad og andre måltider, rengøring mv. Denne model vil være nærliggende for Kyst og Kunst-ruten, idet der i Esbjerg-Ribe-området vurderes at være større hoteloperatører, som vil have ressourcerne til at påtage sig både værtsrollen og rollen som udvikler og ejer af enhederne.

Markedsføring og distribution af disse koncepter vil hovedsagelig ske på digitale platforme som Airbnb. Tilsvarende vil adgangen til enhederne for gæsterne kunne ske digitalt, således at omkostningerne til personaleforbrug kan minimeres.

TINY HOMES

Tiny homes-konceptet kommer fra USA, men er flere steder i Europa udviklet som en fleksibel bolig-/overnatningsform, innovativ og med fokus på simpel livsstil. Tiny homes har udviklet sig til en hel bevægelse og prøves af flere steder af udviklere og arkitekter. Omkostningerne ved enhederne er begrænsede. De kan både ejes og lejes. Mobiliteten gør, at de lettere kan anvendes i sårbare naturområder, idet de ikke nødvendigvis er opstillet hele året.

Eksempler på mobile koncepter →



Das Village. Tiny House Village GmbH.



The Mountain Refuge, Massimo Gnocchi & Paolo Danesi arkitekter. Gnocchi & Danesi.



Hjem til forfatter Cornelia Funke. New Frontier Tiny Design Homes.

COODO

Coodo er et tysk koncept udviklet til blandt andet turismeformål – men også til boliger. Der lægges meget vægt på det æstetiske og tilbydes forskellige muligheder for facadebeklædning. Konceptet er opbygget i moduler og kan derfor udvikles og sammensættes i forskellige størrelser og med forskellige funktionaliteter, eksempelvis sauna og terrasse.

FOOD TRUCKS

Food trucks er mobile madsteder. Flere madoperatører, herunder også kendte restauranter som f.eks. Letz Sushi, er til stede rundt om i Danmark, eksempelvis til festivaler og på feriesteder. Det er et fleksibelt koncept, som ikke kræver den store investering, og som kan være til stede i de perioder af året, hvor der er et kundeunderlag.



Coodo. LTG Lofts to go GmbH & Co. KG.



Coodo. LTG Lofts to go GmbH & Co. KG.



Letz Sushi, Heartland, 2019. Letz Sushi.



Benugo Food Trucks. Path Design UK.

CAMPS – HOTEL INDBYGGET I LANDSKABET

Camps – også nogle gange kaldet landskabs-hoteller – er individuelt designede overnattingssteder, der er integreret i det eksisterende landskab så tæt på naturen som muligt. Det kan eksempelvis være i trætoppe eller bygget ind i landskabet. Der kan også være tale om semi-mobile enheder som høj kvalitetstelte.

Camps henvender sig primært til gæster med et medium til højt budget, som er orienteret mod bæredygtighed, og som ønsker at være tæt på naturen. Designet er ofte meget enkelt med brug af naturlige, rustikke materialer (f.eks. træ og sten). Ud over ukonventionelle rum tilbyder disse hoteller en unik oplevelse, som godt kunne have appel også uden for feriemarkedet. Eksempelvis til virksomhedswshops, tænketanke eller bryllupper.

Der er typisk knyttet bospisningsmulighed i naturen med servering til, men i et meget enkelt format. Nogle camps har også en lille sauna / spa-område, en lounge / bar og fælles spisestuer / køkkener. Udformningen kan ske, således at enheden helt konkret afspejler det landskabsmiljø, som den skal indgå i.

Som for de mobile enheder vil en lokal hotelejer eller anden virksomhed kunne fungere som vært og stå for at levere morgenmad og andre måltider, rengøring mv. Denne model vil være nærliggende for Kyst og Kunst, idet der i Esbjerg-Ribe-området vurderes at være større hoteloperatører, som vil have ressourcerne til at påtage sig både værtsrollen og rollen som udvikler og ejer af enhederne. Markedsføring og distribution af disse koncepter vil hovedsagelig ske på digitale platforme som Airbnb. Tilsvarende vil adgangen til enhederne for gæsterne kunne ske digitalt, således at omkostningerne til personaleforbrug kan minimeres. Antallet af enheder ligger typisk på ca. 5-10.

Eksempler →

MIRROR CUBE HOTEL I SVERIGE NÆR LULEÅ

Enhederne i The Mirror Cube Hotel er opbygget med glasfacader, der spejler naturen og giver oplevelsen af at være lige midt i den. Der er mulighed for bospisning i et nærliggende pensionat.

JUVET LANDSCAPE HOTEL, VESTNORGE NÆR ÅLESUND



Jensen & Skodvin Arkitekter, *Juvet Landscape Hotel*, 2008, Vestnorge, nær Ålesund, *Stedsans in the Woods*. Mike Karlsson-Lundgren.



Tham & Videgård Arkitekter, *Mirrorcube*, træhotel i Harads, 2008-2010. Åke E:son Lindman, Lindman Photography.



LILLERO, ODSHERRED, DANMARK

Lillero rummer en kombination af meget komfortable teltkonstruktioner og fællesfunktioner med spisning, sauna og vildmarksbad.

Lillero, Odsherred. lillero.



STEDSANS IN THE WOODS, SVERIGE

Stedsans in the Woods er beliggende i en skov og tæt på en sø i Halland. Konstruktionerne har form af enkle træhuse i A-form med en stor glasfacade, der giver oplevelsen af at bo midt i naturen. Der findes desuden en gård til bord-restaurant i de meget enkle omgivelser. Der er også sauna og vildmarksbad i området.

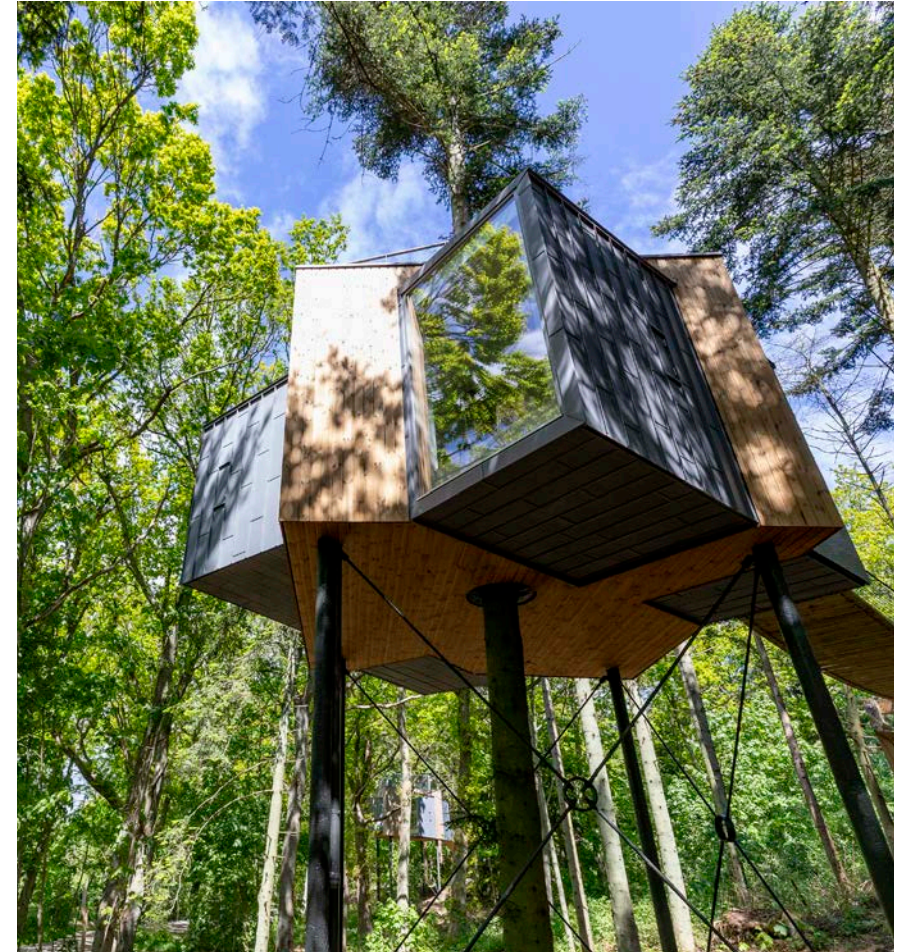
Stedsans in the Woods. Mike Karlsson-Lundgren.



LØVTAG, DANMARK NÆR MARIAGER

Løvtag er et danskudviklet koncept med tre enheder. Der er mulighed for morgenmad leveret af en lokal bager.

Løvtag. Søren Larsen / Løvtag.



RETREAT – HOTEL I NATUREN

Et retreat er et sted, man søger til for forkælelse og oplevelse af den natur og det kulturlandskab, der omgiver stedet. Konceptmæssigt kan det have flere udformninger – en lodge, et hotel, en kro. Altså en fast bygningsstruktur. I den ideelle form følger det sig arkitektonisk ind i landskabet og afspejler eventuelt en traditionel byggestil, hvis der er tale om en ældre bygning.

Værelser vil oftest være i hovedhuset, men en del af overnatningsfaciliteterne kan også være placeret i nærliggende hytter eller lignende. Retreats har typisk større opholds- og rekreative områder, evt. med pejs, samt terrasse med udsigt over det omkringliggende landskab. De har ofte områder til rekreation samt direkte adgang til naturen og havet. Der vil typisk forefindes faciliteter som wellness / spa / yoga / boblebad / pejs / naturkøkken. Der kan også være tilknyttet tjenester som kosmetik, applikationer, fitness-/yogakurser, badning og outdooraktiviteter. Stedet kan desuden være bygget op omkring eller fokusere på nogle temaer, eksempelvis kunst.

Der er typisk en god restaurant på stedet, som serverer morgenmad, frokost og aftensmad.

Kapacitetsmæssigt er retreats større end de mobile enheder og camps – typisk fra 30 værelser og op.

Det kan være en udfordring af finde investorer og professionelle operatører til enheder af denne størrelse, idet der typisk er en større økonomisk effektivitet i enheder med flere værelser – typisk ca. 70. Det er sådan, typiske finansielle institutioner og kædehoteller vil se på det. Der er dog flere eksempler på, at det kan lade sig gøre at skabe en fornuftig indtjening på steder med mindre enheder.

Bag de fleste af disse steder står private investorer, typisk “velhavere” og operatører, typisk

“dygtige ildsjæle”, der har en passion for stedet eller det specielle koncept, som gør at de har modet og risikovilligheden. Herigennem har man kunnet skaffe den fornødne finansiering og sikre udviklingen af bæredygtige forretningskoncepter. Eksempler herpå er Henne Kirkeby Kro, Ruths Badehotel og Hotel Saxkjøbing.

Partnerskab med fonde og offentlige aktører, hvor disse løfter udgifter, der kan begrundes i almennyttige hensyn, kan også være modeller at søge frem. I Nordtyskland er der flere eksempler herpå. Herhjemme er udviklingen af et hotel i tilknytning til den gamle havnebygning ved havnefronten i Nakskov eksempel på denne tankegang.

Pointen er, at det ofte kræver en “håndholdt” indsats for at søge og bringe de rette mennesker og koncepter sammen for at skabe en bæredygtig forretningsøkonomi for enheder af denne størrelse.

Eksempler på retreats →

VILLA VEST BADEHOTEL

I det gamle fiskerleje i Lønstrup findes et klassisk badehotel, luksusvilla og restaurant med skøn udsigt.

GLÜCK IN SICHT, TYSKLAND VED GLÜCKSBORG

Glück in Sicht er et feriested bygget op omkring en gammel kro. I tilknytning hertil er udviklet et antal ferieboliger i forskellig størrelse med mulighed for self-catering. Fællesfunktioner – restaurant mv. – ligger i hovedbygningen, og der er i tilknytning til stedet et udbud af udendørs aktiviteter.

DYVIG BADEHOTEL, DANMARK VED ALS

Dyvig Badehotel på Nordals er bygget i tilknytning til en lille lystbådehavn og bademuligheder. Der er tale om et hotel i en forholdsvis høj klasse, som har restaurant med et godt køkken samt fokus på kunst i sin indretning.



Villa Vest restaurant. Villa Vest.



Glück in Sicht. Samuel Zuder.



Glück in Sicht. Samuel Zuder.

Mulige placeringer for turismefaciliteter

Det vil være mest nærliggende at etablere turismefaciliteterne på Kyst og Kunst-ruten, hvor der i forvejen kommer mennesker. Det er der flere grunde til:

- Her er ofte det nødvendige plangrundlag til stede, til at man kan udvikle – måske fordi der er en eksisterende bebyggelse.
- Her kan skabes synergier i forhold til eksisterende aktiviteter og andet udbud. Stedet er ofte kendt allerede.
- Det vil kunne forbedre investerings- og driftsøkonomien.

Med dette udgangspunkt vil det være nærliggende at fokusere på følgende områder på Kyst og Kunst-strækningen til udvikling af kommercielle koncepter (angivet fra syd mod nord i ruteforløbet):

OMRÅDET OMKRING VESTER VEDSTED

Området er allerede 'et sted', blandt andet i kraft af Vadehavscentret og Vester Vedsted Vingård samt som startsted for Mandø-bussen. Det er tillige udgangspunkt for flere guidede ture ud i naturen. Der er således allerede et publikumsunderlag, som en forlængelse af værdikæden kan bygge på.

Koncept: Det anbefales at fokusere på udvikling af et mobilt koncept, eventuelt en camp i form af naturhytter, der er placeret i landskabet. I begge tilfælde skal det være faciliteter, der i materialer

og udseende kan passe ind i landskabet. Altså arkitektur af høj kvalitet og meget enkel.

Forretningsmodel: Stedet vil have potentialet til at være attraktivt for et marked med en høj betalingsvillighed. Der vil også kunne være enheder for både budgetrejsende og mere 'upscale' turister. Det vil være nærliggende at søge dialog med nogle af de større hoteloperatører i Ribe, Hjerting/Esbjerg og muligvis Blåvandsområdet om udvikling og drift af enhederne som et yderligere produkt i deres eksisterende sortiment. Mulighederne for samarbejde med Vester Vedsted Vingaard og Vadehavscentret bør også undersøges.

OMRÅDET OMKRING KAMMERSLUSEN

I dette område er der allerede 'sights' i form af blandt andet slusen, faciliteter ved vandet samt Hotel Kammerlusen. I udviklingen af yderligere kapacitet er det anbefalingen, at man bygger på det eksisterende Hotel Kammerlusen. Hotellet har en særdeles god beliggenhed i forhold til sights og havnefaciliteter. Hotellet er kendt for sin restaurant og har konsolideret sin forretning ved at tilbyde pladser til autocampere.

Udfordringen er at skabe et stærkere kundeunderlag i form af flere mennesker i området for at kunne udvikle forretningen yderligere. Kunst i området og flere aktiviteter kan sammen med et samarbejde med aktører, der kan se en interesse i at udvikle hotellet som et retreat yderligere, være en vej frem.

OMRÅDET OMKRING SNEUM DIGE

Dette stemningsprægede og hyggelige område rummer et lille samfund af bebyggelser langs åen og slusen og forskellige aktivitetsmuligheder ude i naturen. Det vurderes, at der her – sammen med placeringen af kunst – kunne være et grundlag for at udvikle overnatnings- og bospisningskapacitet.

Koncept: Stedet kunne egne sig til udvikling af en eller flere enheder til overnatning og bospisning. Det kunne også være stedet, hvor man køber udflugter. Det vil være mest nærliggende at udvikle mobile enheder til budgetmarkedet.



Vadehavscentret kan blive det første stop på Kyst og Kunst-ruten. Destination Vadehavskysten/ Vadehavscentret.

Forretningsmodel: Det vil være nærliggende at søge dialog med nogle af de større hoteloperatører i Ribe, Hjerting/Esbjerg og muligvis Blåvandsområdet om udvikling og drift af enhederne som et yderligere produkt i deres eksisterende sortiment.

Det vurderes, at der ville kunne være grundlag for cirka 5-7 enheder samt måske i perioder etablering af en mobil spiseenhed.

ESBJERG BY

Der er allerede betydelig overnatningskapacitet i forhold til strækningen langs Vadehavet.

Umiddelbart er det derfor valgt ikke at fokusere yderligere på et evt. behov for særskilt ny kapacitet her.

HJERTING

Konceptmæssigt passer Hjerting Badehotel som retreat godt ind i visionen for Kyst og Kunst. Det gælder i relation til kvalitetsniveau og udbud af værelsesfaciliteter, bespisning og andre faciliteter.

Med placeringen af kunst i området vil det være nærliggende at kunne skabe synergi med hotellet. Det bør også undersøges, om der kunne være et potentiale for samarbejde med aktørerne bag hotellet om udvikling og drift af de mindre overnatningsenheder – mobile enheder og camps – der er beskrevet ovenfor.

OMRÅDET OMKRING GULEBJERG

Dette er området, hvor den bymæssige bebyggelse er gået over i ren natur, og hvor landskabet hæver sig højt over havet med sin beplantning af træer. Der er en storslået udsigt ud over havet herfra.

Koncept: Området vil egne sig til udvikling af et camp-koncept, evt. i form af overnatning i træerne og med bebyggelserne i en kunstnerisk udformning.

Forretningsmodel: Stedet vil have potentiale til at være attraktivt for et marked med en høj betalingsvillighed. Der vil også kunne være enheder for både budgetrejsende og mere 'upscale' turister. Det vil være nærliggende at søge dialog med nogle af de større hoteloperatører i Hjerting/Esbjerg og muligvis Blåvands- og Ribe-området om udvikling og drift af enhederne som et yderligere produkt i deres eksisterende sortiment.

MYRTHUEGAARD

Myrthuegaard er porten til Vadehavet og beliggende ud til et unikt englandskab op til Varde Å med mange oplevelsesmuligheder.

Området er allerede et kendt besøgssted, blandt andet for turister fra Blåvandsområdet. Der er et udbud af guidede ture fra Myrthuegaard.

Myrthuegaard rummer allerede i dag faciliteter til bespisning, som der vil være et potentiale i at udvikle yderligere sammen med overnatningskapacitet. Det vil blandt andet skulle ske med respekt for, at gården indgår i Esbjerg Kommunes tilbud for børn.

Samlet set er der således allerede i dag en gæstemængde, et kendskab og faciliteter at bygge på.

Koncept: Stedet vil formentlig især egne sig til kombineret camp og retreat med vægt på økologi, herunder mulig etablering af hytter i englandskabet omkring gården.

Forretningsmodel: Det bør undersøges, om overnatnings- og bespisningsmuligheder kan udvikles som en socialøkonomisk virksomhed, drevet af Myrthuegaard, eventuelt af frivillige, idet der i forvejen er et meget stærkt lokalt engagement i gården. Det bør også undersøges, om bespisning og drift kunne varetages af eksisterende overnatningssteder i Blåvand og Hjerting/Esbjerg-området.



Myrthuegaard-området. Creator Projects.

TIRPITZ kan blive det sidste stop på ruten. Colin J. Seymour.



HAVN & BY



Daniel Buren, *Les anneaux*, 2013. Nantes, Frankrig. Midlertidigt kunstværk til byfesten med kunst i det offentlige rum: *Le voyage à Nantes*. AFP, Agence France Presse / Scanpix.

Esbjerg Havn i Kyst og Kunst initiativet

Ambitionen med Kyst og Kunst initiativet er gennem brug af kunst og god tilgængelighed at skabe stor oplevelsesværdi for besøgende til Esbjerg Kommunes unikke kyststrækning og dens forskelligheder.

Esbjerg Havn er en vital komponent i kyststrækningen. I kraft af dens erhvervmæssige og funktionelle karakter samt urbane nærhed adskiller havnen sig imidlertid markant fra den øvrige kyststrækning. Udnyttelsen af havnens muligheder i Kyst og Kunst initiativet rummer derfor nogle særskilte udfordringer – og muligheder, som gør, at det anbefales, at der laves en særskilt helhedsplan for havnen. Formålet med denne helhedsplan er at belyse potentialerne for oplevelsesmulighederne i havnen samt skabe nogle rammer for udfoldelsen af disse, herunder en styret publikumsadgang gennem havneområderne for fodgængere, cyklister og bilister. På denne måde vil Kyst og Kunst initiativet kunne bidrage til at understøtte havnens erhvervmæssige udviklings muligheder. Samtidig kan projektet bidrage til at styrke Esbjergs position som en attraktiv storbydestination – også på nationalt plan.

Det er vurderingen, at helhedsplanen – som skal udvikles i tæt dialog med havnen, dens brugere og byens aktører – vil skabe et fælles fundament, som aktørerne kan se sig selv i, og som også vil have afgørende betydning for at kunne tiltrække de investorer, der skal sikre, at de konkrete Kyst og Kunst projekter kan realiseres.

I dette kapitel af rapporten redegøres for de problemstillinger, perspektiver og konkrete muligheder, som helhedsplanen forventes at skulle belyse.

ADGANGSFORHOLDENE TIL HAVNEN

Adgang for besøgende findes allerede nogle steder, initiativer er sat i gang, og nogle er mere vellykkede end andre, delanalyser af området kan hentes frem, mens andre skal skabes eller opdateres. Esbjerg Havn har en meget stor udstrækning, og der er derfor også udfordringer forbundet ved at føre Kyst og Kunst tracé gennem havnen. Havnen er ikke nemt tilgængelig for bløde trafikanter, belysning er ikke tænkt alle steder til besøgende til fods, der er ingen fortove eller anden tydelig afgrænsning af kørearealer, og det kan derfor opleves utrygt at færdes til fods eller på cykel. Der findes kun sparsomme destinationer for besøgende i havnen, hvorfor afstandene kan opleves betydelige og monotone. Store arealer er og skal vedblive med at være utilgængelige for besøgende med lange forløb, der er indhegnede og terrorsikrede. Men omvendt rummer havnen også store potentialer, som det vil være en skam ikke at få undersøgt til bunds.

HEGN OG TERRORSIKRING

Det kræver en særlig indsats at skabe en god forbindelse langs eller omkring dette havneareal. Men hvis man tør, er der gode muligheder for at lave en stærk kunstnerisk bearbejdning af f.eks. et hegn langs ruten.

TRAFIKAL BARRIERE

Esbjerg by opleves i dag som delvis afskåret fra havnen og havet. En stor trafikåre bidrager til at skabe en barriere mod vandet, men der kan udtænkes tiltag for i fremtiden at tænke byen og havnen mere sammen.

ÅBNE ASFALTVIDDER OG LANGE AFSTANDE

Havnen er præget af store, åbne flader, lange afstande og tungt trafikerede arealer. Dette medvirker, at det som besøgende kan være svært orientere sig, og at tilgængeligheden præges af utrygge og udefinerede arealer.

Fra højre: Hegn og terrorsikring, Trafikal barriere, Åbne asfaltvidder og lange afstande.



Muligheder og inspirationskilder

På trods af de beskrevne vilkår på forrige side, så er der flere muligheder for at gøre havnen til et sted, man søger hen for at få en god oplevelse. Det har mange byer med mere eller mindre aktive havne vist, og selv om det er vanskeligere at gøre med en så aktiv havn som Esbjergs, så kan det lade sig gøre, det ses der bl.a. eksempler på i byer som Cape Town, Hamborg og Rotterdam. I Cape Town har man f.eks. skabt en levende og aktiv *Waterfront*. Sydafrikas lovgivende hovedstad har en rig historie og moderne kultur – som en del af havnemiljøet tilbydes midlertidige events, guidede gåture, butikker med kunst og håndværk, mulighed for sejlsads, madboder og restauranter. Også i Danmark ses der i flere havneområder, som f.eks. Hvide Sande eller Thyborøn, en interesse for at udnytte de muligheder havnen kan udgøre som en komponent for at skabe værdi for byens turisme- og oplevelsesøkonomi.

De eksisterende vejforløb og pladser på Esbjerg Havn er endnu ikke så inspirerende, men kan formentlig ret let løftes op ved nogle gennemtænkte kunstneriske indgreb som lys, farver og former. Lidt er allerede gjort, men det skal tænkes i en større sammenhæng.

Esbjerg bør i langt højere grad søge at profitere af den enestående situation, at man stadig har så stor, så facetteret og så aktiv en havn. Dette kan gøres ved en ændring i tankegangen om den skarpe fysiske og mentale opdeling mellem by og havn, og her kan kunst bruges som en driver for en sammentænkende byudvikling.

“Det, der er godt for havnen, er også godt for byen og omvendt.”

– Dennis Jul Pedersen, havnedirektør, Esbjerg Havn.

En modstilling mellem by og havn kan anes i holdningen til, om Esbjerg bedst forstås som en by med en havn eller en havn med en by, men det kan let blive en falsk modsætning. Esbjerg er selvfølgelig både by og havn, og begge dele kan kun nyde gavn af at få endnu flere fælles berøringspunkter. Det kræver omhu og gode ideer at løse den “gordiske knude”: *hvordan giver man med fuld respekt for havnens erhvervmæssige interesser byens borgere og turister en stor oplevelse? Og hvordan gør man passagerne mellem by og havn langt mere indbydende?* Men det skal og kan lade sig gøre, og rapporten forsøger at vise metoden i de følgende afsnit.



Dokken Beach. Gitte Lindeborg.

HAVNENS BYMÆSSIGE KARAKTER OG RÅ KVALITETER KAN BIDRAGE TIL EN UNIK DESTINATION

En attraktiv udformning af nye destinationer på havnen kan supplere og understøtte bylivet og -udviklingen i hele Esbjerg. Havnens destinationer foreslås af disse grunde udarbejdet som en sammentænkning af arkitektur, kunst og bymæssige destinationer for både lokale indbyggere og turister.



Victoria & Alfred Waterfront, 2011. Cape Town, Sydafrika. Angus McComiskey /Alamy Stock Photo.

BEDRE FORBINDELSE PÅ LANGS OG TVÆRS

Byen og havnen kan sammentænkes i langt højere grad – både på langs og på tværs. Eksempelvis ved at løfte kvaliteten af bymiljøet på Dokken og i Måde samt skabe bedre forbindelse til havn og by fra de to områder.

MULIGE ATTRAKTIONER DER KRÆVER UDVIKLING OG TILGÆNGELIGHED

Flere destinationer har i dag en potentiel attraktionsværdi for både lokale indbyggere og dagsturister. Steder som Dokken, Fiskerihavnen og Esbjerg Strand har et stort bymæssigt potentiale, men tilgængeligheden kan forbedres, og den lokale attraktionsværdi kan udvikles.

Esbjerg Strand er et initiativ, der skal styrke havnens attraktivitet og tilgængelighed for beboere og turister, men projektet har lange udsigter.

Landgangen forbinder Dokken med centrum af byen, og den er flittigt benyttet af byens borgere, der får adgang til gåture i havnemiljøet. Landgangen synliggør den unikke kvalitet, at havn og centrum er så geografisk tæt forbundne. Passagens synlighed kunne styrkes ved at lade den videreudvikles kunstnerisk og geografisk ud på havnen i Kyst og Kunst-regi.

De kunstprojekter, der kan udvikles til havneområdet, vil sandsynligvis blive meget forskellige fra kunsten i landskaberne nord og syd for Esbjerg. Men det er kun en fordel for den samlede oplevelse, og det bidrager til at tilbyde den besøgende en spændende variation. I havneområdet og i byen i øvrigt er der andet på spil. Her har kunst og arkitektur potentiale til at skabe sociale knudepunkter, der bringer nyt byliv til en erhvervsorienteret havn – ikke blot for besøgende og dagsturister, men også for byens indbyggere – for hvem der kan skabes en ny og stærkere sammenhæng mellem by og havn.

Området omkring Måde er særligt og kan ses som et slags “udendørs laboratorium” for grøn energi;

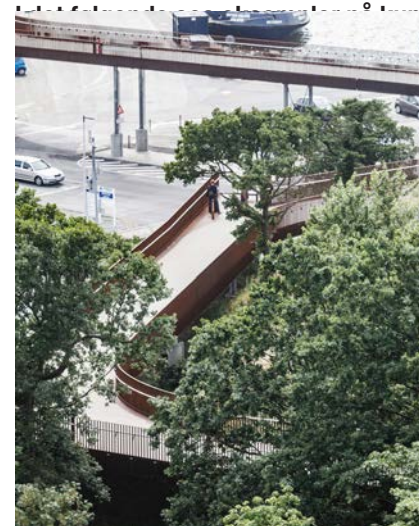
her vil DIN Forsyning og et nyt Power-to-X-anlæg ligge i fremtiden. I den forbindelse er der gode muligheder for at indtænke kunst i processen for udviklingen af området. Som Christine Buhl Andersen, forkvinde i Ny Carlsbergfondet påpeger, er det helt naturligt at kommuner, bygherrer og andre aktører griber til kunsten, når eksisterende eller nye områder og enkelte byggerier skal gøres mere attraktive:

“Historisk set har det nærmest altid hørt til kunstens ædleste opgaver at indgå som en tæt integreret del af arkitektur, bymiljøer og byggeri.”

– Christine Buhl Andersen, forkvinde for Ny Carlsbergfondet.

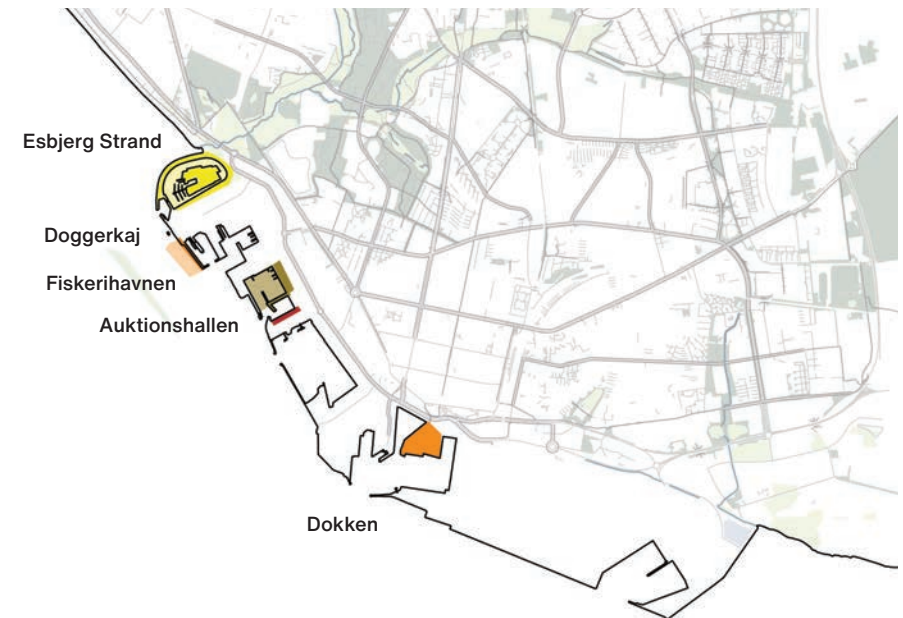
Det vigtige og svære er at vælge den rette kunstner og det rette projekt til den rette placering. Erfaringen er entydigt, at det er en fordel at indtænke kunsten så tidligt som muligt, så der indgås et tæt samarbejde mellem aktørerne. I Måde er der god mulighed for at lave en ny lokalplan, hvor kunst og rekreative arealer indtænkes, eller der kunne stilles krav om, at alt nyt byggeri skal afsætte en procent af byggesummen til kunst og rekreative områder, som det gælder i nye offentlige statslige byggerier.

Et eksempel på et område, der endnu ikke fuldt udnytter sit potentiale til at være byens første ‘trædesten’ til havnen, er Dokken. Her er på sigt potentiale for café, havnebad, kunst, opholds- og udsigtsmuligheder. Initiativer ved Dokken, men også Fiskerihavnen, der kunne skabe et levende miljø, er f.eks. et havnebad sammen-tænkt med et flydende kunstværk, en ‘havnegrill’ udført som en kunstinstitution, Auktionshallen anvendt som et ‘havnens kunstcenter’, der bringer den levende og foranderlige kunstverden i spil, eller et nyt havnebyrum, der fremstår markant kunstnerisk udformet og samtidig fungerer som et nyt frirum ved vandet.



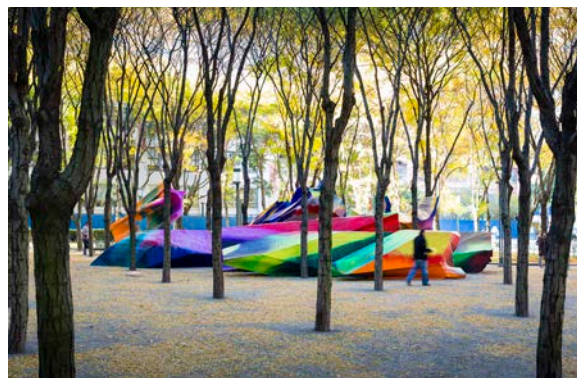
Bedre forbindelse på langs og tværs.

Landgangen er et godt eksempel på en første lokal nedbrydning af barrieren mellem by og havn, men der kan udtænkes yderligere tiltag for i fremtiden at tænke byen og havnen sammen. Esbjerg Kommune, 2018. Esbjerg Kommune.



Mulige attraktioner der kræver udvikling og tilgængelighed.

Havnens rå og industrielle karakter fordrer en mere markant visuel kunstnerisk tilgang end naturen langs kysten. Eksempler på kunst i byrum, er øverst den tyske kunstner Katharina Grosses midlertidige værk til Brooklyn i New York, nederst Christo og Jean Claudes midlertidige kunstværk *The Mastaba* af stablede tønder til Hyde Park i London – begge installationer som både børn og voksne kunne interagere med på forskellige måder.



Katharina Grosse, *Just Two Of Us*, 2013, New York / Public Art Fund. Grosse Studio.

Nedenstående billeder er eksempler på rekreative og aktivitetsskabende kunstværker, der indtænkes permanent i byggerier tidligt i processen. De bygningsintegrerede værker *Pixel Storm* i Oslo og *Konditaget* i København er gode eksempler på regenerering af en bydel ved hjælp af kunst.

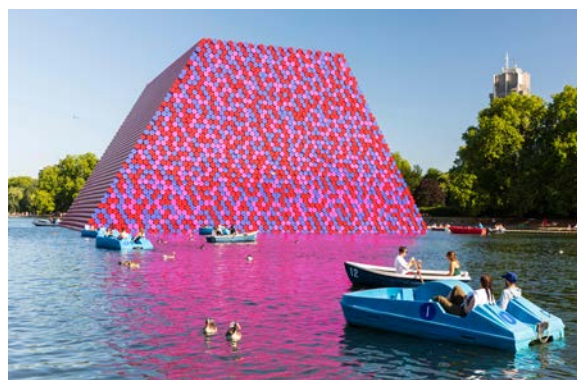


Pipilotti Rist, *The Shimmering Solution – The Tender Pixel Storm*, 2011. Pipilotti Rist Courtesy of the artist, Hauser & Wirth and Luhning Augustine, Ole Jørgen Bratland, Statoil.

Marseilles Vieux-havn er en af de store havne i Middelhavet, med tiden blev den utilgængelig for fodgængere og afskåret fra byens liv. En udnævnelse til verdensarv blev et vendepunkt, og en helhedsplan skabte rammerne, der skulle til for at regenerere og genvinde kajkanterne som borgernes rum med nye uformelle spillesteder og arrangementer – uden trafik for at skabe et sikkert, fodgængervenligt område. Transformationen som anes på billedet er et udsnit af en række initiativer, der har gjort en forskel og blev skabt op mod byens indvielse som Europæisk Kulturhovedstad i 2013.



Restaurant, *Le Petit Nice*, 2020, Marseille. Gerald Passedat.



Christo and Jeanne-Claude, *The London Mastaba*, Serpentine Lake, Hyde Park, 2016-18. Loop Images Ltd / Alamy Stock Photo.



P-hus og Konditaget Lüdgers i Nordhavn er designet af JAJA Architects. 2016. © Rasmus Hjortshøj / Coast Studio.



Norman Foster, *L'Ombrière*, 2013, Marseille Vieux Havn. Nigel Young_Foster + Partners.

I 2018 inviterede New York Public Art Fund kunstneren Tauba Auerbach til at male en for havnen ikonisk brandbåd, som fik et nyt flot udseende til besøgendes store glæde. Et lignende initiativ kunne tages i Esbjerg Dokhavn, hvor mindre både kan inviteres ind for at skabe vibrerende liv ved kajen, og/eller skibe kan blive til kunstværker.

Et andet eksempel på aktivisering af havnen er et havnebad sammentænkt med et kunstværk, eksempelvis ved Dokken. Her kan findes inspiration i den norske tegnestue Snøhettas projekt til Arendal, kunstneren Kaws' oppustelige flydende kæmpeskulptur til Hong Kongs havn eller Olafur Eliassons kunstige vandfald med lys på om aftenen til havnen i New York.



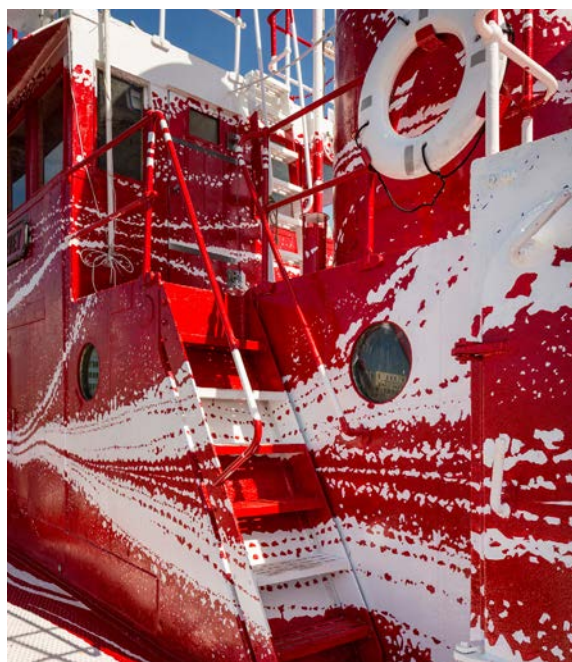
Snøhetta, *Knubben*, havnebad, står færdigt 2023, Arendal, Norge.
Tegnestue: Snøhetta.



KAWS: *HOLIDAY* installation, 2019, Hong Kong's Victoria Havn.
ZUMA Press, Inc. / Alamy Stock Photo.



Esbjerg Dokhavn. Creator Projects.



Tauba Auerbach, *Flow separation*, 2018. Kommissioneret af Public Art Fund og 14 18 NOW og præsenteret på brandbåd John J. Harvey i New York Havn, 1. juli, 2018 - 12. maj, 2019. Courtesy Paula Cooper Gallery. Nicholas Knight og Public Art Fund, NY.



Olafur Eliasson, *The New York City Waterfalls*, 2008. Brooklyn Bridge, New York, 2008.
Rochelle Steiner / Courtesy Public Art Fund.

Den historiske auktionshal i Fiskerihavnen kan blive havnens kunstcenter/makers space, og den kan være et eksempel på den levende kunst ved at kunne benyttes til større events, kunstmesse, workshops, skatepark mv.

Øverst og nederst til venstre ses fotos fra den danske kunstner Jeppe Heins publikums engagerende workshop *Breathe with Me* til FN's klimakonference i New York, 2019. I nederste højre hjørne ses de to internationale kunstmesser Enter Art Fair og Chart Art Fair i København, som kunne være inspiration eller mulig samarbejdspartner.



Auktion i Fiskeauktionshallen, Esbjerg, 1968. Peter Nissen. Billedid. 14262-042. Esbjerg Byhistoriske Arkiv.



Breathe with Me, Central Park, NYC, 2019. Jeppe Hein & ART 2030 © Jeppe Hein. Jan Stempel.



Enter Art Fair 2020. Julie Nymann.



Chart Art Fair, 2016. Creator Projects.

Øverst til højre ses kunstværket *Cloud City* af Anish Kapoor, der står permanent i Chicago og fungerer som vartegn for byen. Nedenfor *Four London Bridges for Illuminated River* af kunstneren Leo Villareal. Øverst i venstre hjørne ses kunstværket *City Lounge* af Pipilotti Rist til byen St. Gallen. Nederst til venstre har kunstneren Os Gemeos malet fire siloer i et industriområde i Vancouver. Alle kunstværker bidrager til at skabe unikke og mindeværdige oplevelser af både kunst og miljøet omkring.



Anish Kapoor. *Cloud Gate* (I folkemunde kendt som "The Bean"), 2004, Chicago, Illinois. Peter Tsai Photography / Alamy Stock Photo.



Pipilotti Rist & Carlos Martinez, *City Lounge* (red blood monster), 2005, hele området Bleicheli og rundt om Raiffeisenplatz, St Gallen, Schweiz. © Pipilotti Rist, Hauser & Wirth and Luhning Augustine. Marc Wetli.



Leo Villareal, *Illuminated River Lambeth Bridge*, 2021. London. Laurence Mackman / Alamy Stock Photo.



Os Gemeos, *Giants*, 2014, Vancouver Sculpture Biennale, Ocean Concrete containers, Granville Island, Canada. Kim Petersen / Alamy Stock Photo.

Kunst som værktøj

Esbjerg Havn er med rette udvalgt som et af de 25 nationale industriminder, der illustrerer dansk industrihistorie i perioden 1840-1970. Positionen som nationalt industriminde medfører, at der er en forventning om, at fremtidig udvikling tager størst muligt hensyn til, at havnen er af national betydning. Det betyder på den ene side, at nyt skal skabes med omhu og omvendt understreger det, at havnen er værd at besøge, og at der bør skabes flere muligheder herfor.

Kunst kan være et værktøj til at skabe bro mellem disse forskellige hensyn og muligheder. Kunst kan formidle havnens historie gennem steds-specifikke fortællinger og indtænkes i mange forskellige sammenhænge, herunder som funktion, udsmykning, udvikler af aktivitetspladser og helt konkret som maleri på store siloer og meget mere.

Erfaringsmæssigt er kunst med til at tiltrække opmærksomhed og mennesker. Kunst kan derfor også bruges som løftestang til at skabe levende miljøer, herunder events, gallerier, cafeer og restauranter mv.

Et levende og attraktivt miljø skal ikke underkendes, når erhvervsfolk vælger, hvor de vil lægge deres virksomheder. Fremtidens havn kommer i højere grad til at bestå af erhverv, der betragtes som længere oppe i værdikæden og sikrer arbejdspladser for medarbejdere, der sætter pris på et attraktivt bymiljø, når de vælger f.eks. at flytte efter et jobtilbud.

I dette perspektiv sigter helhedsplanen således til at understøtte havnens stadige udvikling hen mod nye udviklings- og forretningsmuligheder. Historisk har Esbjerg Havn udvist en imponerende evne

til at omstille sig til nye virkeligheder i verdensøkonomien (fra Englandseksport, fiskeri, olie&gas, vindmøller til grøn energi), hvilket har skabt en særlig fortælling om Esbjerg. Den fleksibilitet eller agilitet sikrer ligeledes løbende mange nye jobs i havnen.

Ved at styrke havneområdet allerede eksisterende muligheder kan Esbjerg Havn blive en levende integreret del af byen, der ud over den aktive erhvervshavn rummer en tilgængelighed, et byliv og måske endda et kulturliv, der på samme tid synliggør de lokale havnevirksomheder og bidrager med rekreative oplevelser for både beboere og besøgende. Esbjerg by og havn har i sidste ende muligheden for at tilbyde et sammenhængende promenadeforløb med attraktive kunstoplevelser, som en del af Kyst og Kunst ruten fra Vadehavscenteret i syd til Bunkersmuseum Tirpitz i nord og give besøgende på kystruten den bedst mulige oplevelse, så Esbjerg by og havn bliver et tilvalgt stop på vejen.

POSITIONERING AF FREMTIDENS ESBJERG

Skabelsen af helhedsplanen for Esbjerg Havn, som en del af Kyst og Kunst initiativet, skal også ses som et af de strategiske greb Esbjerg Kommune kan tage for at udvikle Esbjerg som en af Danmarks storbydestinationer og -brands.

Esbjerg er ikke et kystbadeferiebrand, det er urbant og mere rå. Kombinationen af kunst og havnemiljø kan være med til at skabe et unikt miljø i Esbjerg, som supplerer byen og dens tilbud, og som ikke findes lignende andre steder. Kyst og Kunst kan blive et strategisk greb, som sammen med andre tiltag som Esbjerg Strand, Fiskeri- og Søfartsmuseet m.fl. initiativer tiltrækker



Isa Genzken's *Rose III* til Museum of Modern Art, MoMA, New York er et eksempel på, hvor meget kraft og effekt et enkelt kunstværk kan få i bybilledet. Værket står permanent ved MOMA og løfter kvaliteten af omgivelserne. Travelpix / Alamy Stock Photo.

bosætning, turisme og erhverv. På denne måde kan Esbjerg positionere sig anderledes end andre byer og give Esbjerg en stærk profil, der adskiller sig og styrker de andre destinationer på Vestkysten og resten af Danmark.

IGANGSÆTTELSE OG GENNEMFØRELSE AF HELHEDSPANEN

Det anbefales at arbejdet med en helhedsplan igangsættes hurtigst muligt, således at denne del af Kyst og Kunst kan samtænkes med de øvrige komponenter i initiativet. Det er afgørende, at planen gennemføres i en tæt dialog med Esbjerg Havn og dens brugere samt med Esbjerg Kommune og relevante aktører inden for bl.a. turisme- og oplevelsesindustri.

Aktører skal kunne se sig selv i planen, og flere af dem også som aktive deltagere og investorer i realiseringen af de muligheder, som planen kommer til at opstille. Det gælder også i forhold til fonde og andre eksterne aktører, som kan bidrage til, at planens perspektiver bliver til virkelighed.

Fortsætter på næste side →

KONKLUSION & ANBEFALINGER



Tobias Rehberger, *Slinky springs to fame*, 2011. Fodgænger- og cykelsti,
Rhein-Herne, Oberhausen. © Tobias Rehberger, Berlin & Emschergenossenschaft
Oberhausen. Roland Mensing.

Denne rapport grundidé er, at der langs hele Esbjerg Kommunes kystlinje kan skabes et ambitiøst samspil mellem kyst, kunst, landskabsarkitektur og turisme, som vil blive enestående i Danmark, fordi man i fuld respekt for naturen vil kunne skabe en række nye indtryk og oplevelser af høj kvalitet.

→ Det anbefales, at Esbjerg Kommune først helt overordnet beslutter, om man ønsker at gennemføre ideen om Kyst og Kunst som samlet koncept, herunder hovedprincipperne i rapporten og at man med denne beslutning understreger, at dette er en langsigtet, fastlagt strategi, der skal skabe mulighed for både fonde, investorer, privates og andre myndigheds løbende opbakning om (dele af) projektet.

→ Dernæst anbefales det, at kommunen tidligt beslutter, hvilken af de 4 beskrevne kunststrategier, man ønsker at forfølge. I rapporten peges på model 4, "triennale-modellen", som den mest løfterige metode til at nå ambitiøse mål. Hvis Kommunen vælger denne model, anbefales det, at der snarest nedsættes en arbejdsgruppe med eksterne og interne repræsentanter, som kan planlægge og drive den første, store Kyst og Kunst-triennale.

For at gøre rapportens tanker mere konkrete udarbejdes der i efteråret 2021 to bilag til rapporten, som kunne være de første spadestik i processen: et specifikt skitseprojekt for et konkret kunstværk der kan placeres ved kysten og et landskabsarkitektonisk skitseprojekt, der kan styrke sammenhængen og infrastrukturen på strækningen.

Det anbefales herunder, at Kyst og Kunst tidligt i processen understøttes af en

strategi om at udvikle en stærk visuel identitet med logo allerede i idéfasen, samt at der tidligt startes en dialog med eksterne parter om støtte til finansieringen af den første triennale og om permanente placeringer af enkelte kunstværker eller landskabelige greb.

→ Det anbefales, at igangsætte et detaljeret projekt til endelig fastlæggelse og udførelse af de manglende forløb på den samlede kyststrækning. Processen bør baseres på borgerinddragelse og styres i et samarbejde mellem kommunen og en ekstern landskabsarkitekt.

Det anbefales herunder, at der snarest tages stilling til, hvordan man vil indrette den forbedrede infrastruktur langs ruten, som er beskrevet i rapporten, og at der laves en investeringsplan herfor.

→ Det anbefales at igangsætte en helhedsplan for havnen – i tæt samarbejde mellem havn og kommune. Målet er at igangsætte en samlet afprøvning af de muligheder, der findes for at berige byens borgere og turister med større adgang til en af landets mest interessante havne. Også her er sikre landskabsarkitektoniske greb og brug af kunst, som driver, oplagte metoder til at opnå gode, langtidsvirkende resultater.

Det anbefales herunder, at man hurtigt afklarer, om der kan høstes nogle "lavthængende frugter" i form af f.eks. etablering af en kunstnerisk broforbindelse til Fanøfærgeren i havnen eller ved en mere sammenhængende udsmykning med lys og farver i det eksisterende gadeforløb langs havnen.

→ Det anbefales at tage systematisk kontakt til interesserede aktører og investorer inden for hoteldrift, andre former for overnatning (som beskrevet i rapporten s. 57-58) og

restaurations- og cafevirksomhed. Målet er gennem en beskrivelse af kommunens langsigtede, ambitiøse planer og konkrete aktiviteter at gøre dem mere fortrolige med og sikre på, hvad der skal ske i området i de næste årtier. En bred og stabil politisk opbakning til projektet må anses for at være en vigtig forudsætning for at tiltrække innovative investorer.

→ Når Kyst og Kunst udfoldes, vil det få betydning for nabokommuner og det internationale samarbejde om Vadehavet, der bør betragtes som stakeholder. Det anbefales derfor, at man allerede tidligt inddrager nabokommunerne Varde og Tønder i planen mhp. at undersøge mulighederne for et samarbejde, ligesom parterne i Det Trilaterale Vadehavssamarbejde bør orienteres om projektet og deres interesser og synspunkter afdækkes. Der kan vise sig vigtige potentialer i både et tværkommunalt og et internationalt samspil, som kan gavne projektet på lang sigt.

→ Det anbefales endeligt, at det fra starten gøres tydeligt, at man ikke er interesseret i projekter, der ikke rummer den tilstrækkelige kvalitet og ambition. Viljen til at sige nej, når det er nødvendigt, vil være afgørende for det samlede projekts langsigtede værdi og betydning.

Esbjerg Kommune var tidligt ude med at skabe en stærk sammenhæng mellem Kyst og Kunst. *Mennesket ved havet har vist værdien i at lade kunst og natur spille sammen eller spille op mod hinanden. Siden da har man overalt i verden – og også i Danmark – arbejdet videre med at tænke kunstværker, landskabsarkitektur og natur sammen. Men få steder har man så gode muligheder for at skabe noget unikt som langs kommunens 70 km lange kyststrækning. Rapportens forfattere ønsker derfor al mulig held og lykke med realiseringen af denne idé.*

Backside: Norman Foster, *L'Ombrière*, 2013, Marseille Vieux Havn.
Nigel Young Foster + Partners.

Fortsætter på næste side →



Esbjerg
Kommune