

Cobe



Kyst og Kunst
Idékatalog

Nedslag
2021.11.01

Baggrund

Intro

Esbjerg Kommunes landskab er en del af det vestjyske bakkeølandskab, som stammer fra istiden. Kysten – især syd for Esbjerg – består af lavtliggende marskområder, der er beskyttet dels af øerne Fanø, Rømø og Mandø samt halvøen Skallingen, dels af menneskeskabte havdiger. Kommunen har relativt lidt skov – mest nord for Esbjerg – men til gengæld et helt unikt miljø af vidtstrakte marskområder, ferske enge og mange store vandløb, der gennemskærer kommunen fra øst til vest og oftest er reguleret af sluser ved kysten.

Idekataloget skal ses i forlængelse af dokumentet 'Kyst & Kunst' som allerede er udarbejdet af Creator Projects, Henrik Tvarnø, Lars B. Jørgensen og Cobe.

'Kyst & Kunst' er en forundersøgelse af, hvordan man på en klog måde stedvis kan tilføre de umådelige kvaliteter, som naturen og landskabet rummer, noget ekstra, der vil kunne øge interessen for og glæden ved at bruge hele kyststrækningen.

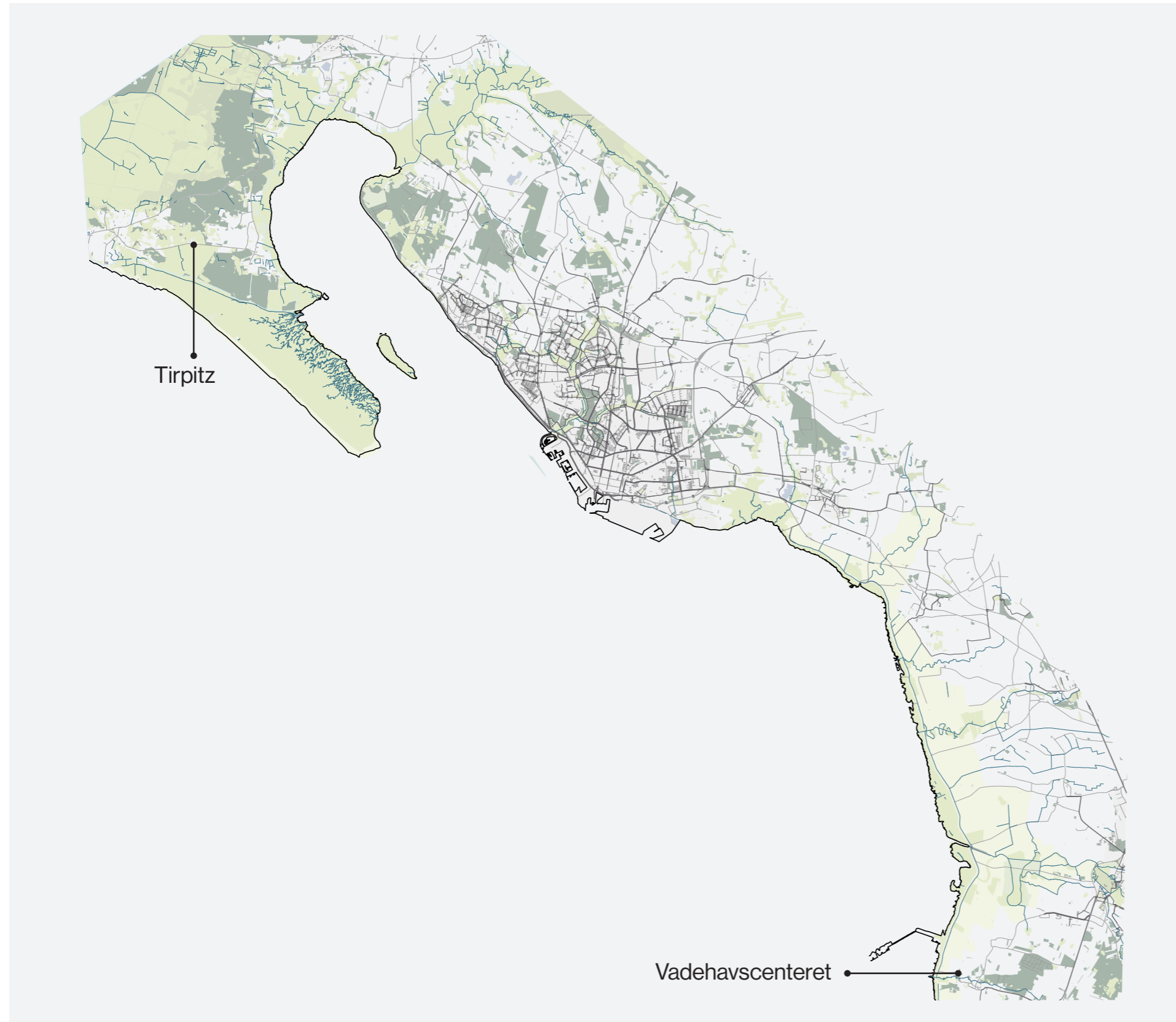
Idekataloget anviser mulige arkitektoniske og landskabsarkitektoniske nedslag langs den foreslåede kunst-, natur- og vandrerute langs kysten.

Idekataloget er ikke en udtømmende liste eller et færdigt projekt, men en udfoldelse af potentialerne i at etablere pausepladser, opholds- og oplevelsesdestinationer langs ruten.

Velkommen til 'Kyst & Kunst'!

Oversigtskort

Fokusområde

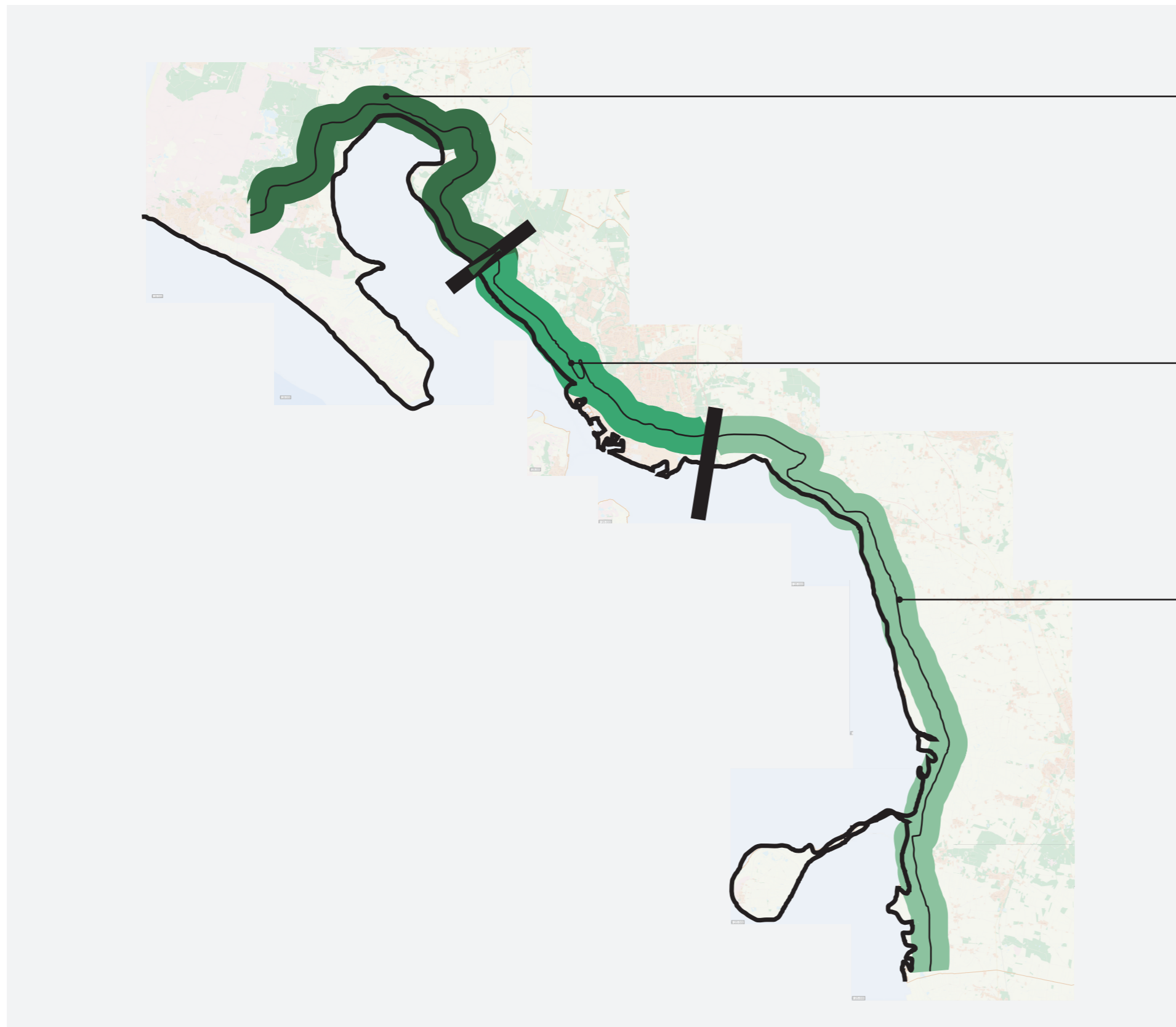


Fokusområde /

Kort over foranalysens fokusområde -
Strækningen fra Tirpitz i Varde, gennem
Esbjerg til Vadehavscenteret i syd

Tre forskellige landskabsoplevelser

Diagram



1 / Plantager, klitter, strande

Variert natur.

Gestlandskab med stor højdeforskel mellem marsk og gest.

Nåletræsplantager, hede og landbrug.

2 / Byen og Havnen

En blandet, "hård", urban rute.

By og industrihavn.

3 / Marsk og diger

Den lange åbne strækning.

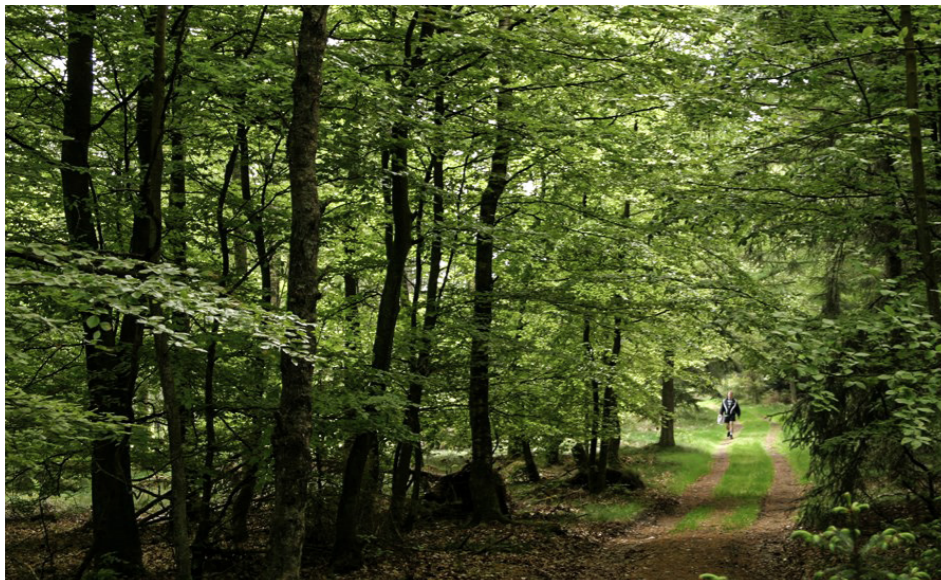
Åbne marsklandskaber med mange grøfter, sparsom bebyggelse og ensartet karakter.

Diger og sluser.

Tre forskellige landskabsoplevelser

Fotos fra områderne

1 / Plantager, klitter og strande



2 / Byen og havnen



3 / Marsk og diger



Strækningen opleves som 3 overordnede landskabstyper, hvilket vil præge de stedsspecifikke kunstinstallationers udformninger, og stiens og faciliteternes forskellige landskabelige tilgange.

**Landskabet er udgangspunktet
Naturen er det vigtigste...**

Rutens nødvendige elementer

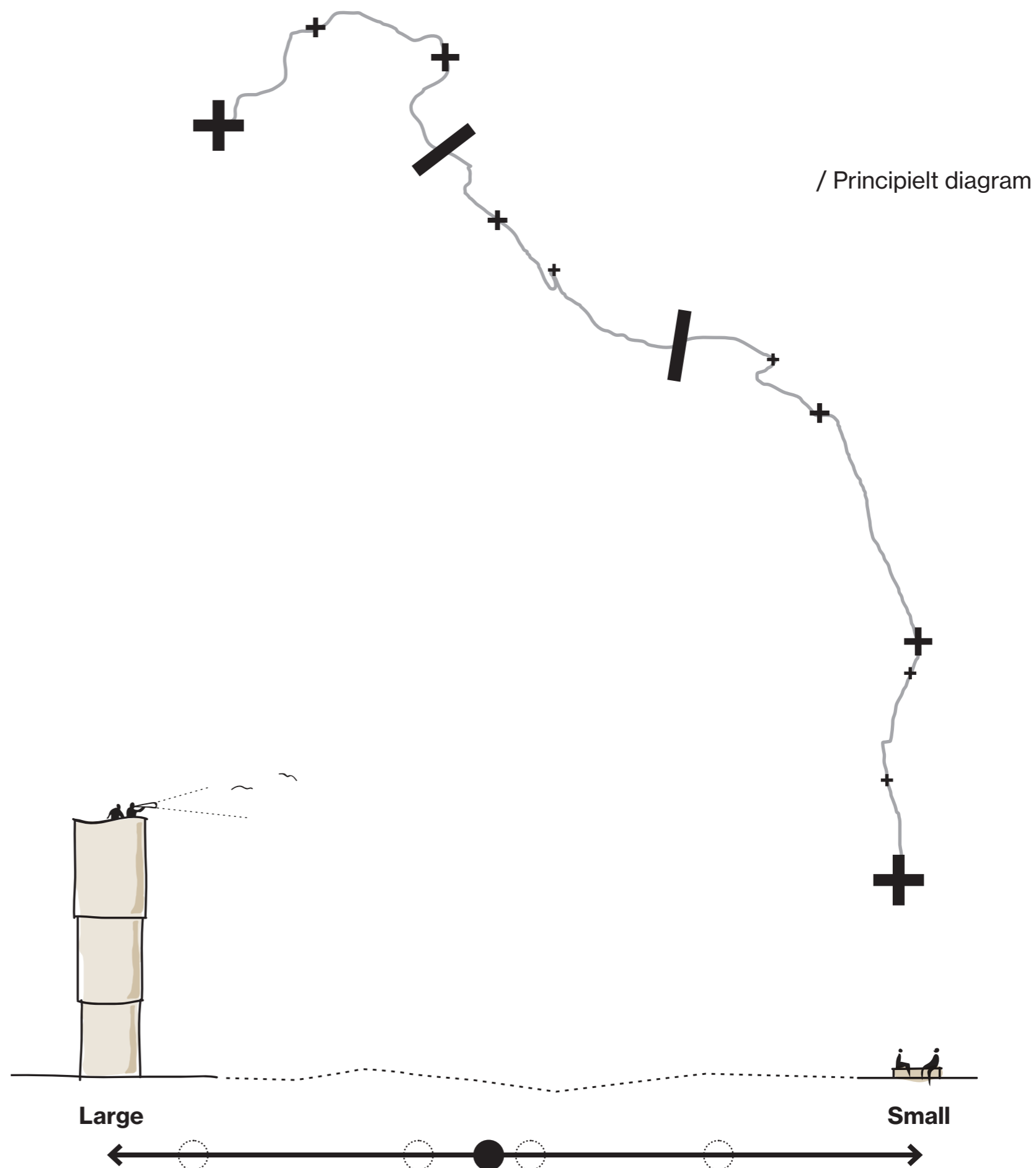
Nedslag

Langs ruten vil faciliteter som læ- og opholdsmuligheder, vand, toiletter, affaldsbeholdere, samt wayfinding være nødvendige elementer.

Disse mindre opholdsdestinationer har flere funktioner. Dels at facilitere de nødvendige funktioner som pauser på ruten. Men også at styre færdslen, så nogle steder tilgængeliggøres, mens andre steder friholdes til naturen.

Pausestederne er punkter på ruten, der skaber forbindelser og samtidig er destinationer der løfter kvaliteten af ophold på ruten.

Pausestedernes faciliteter foreslås udformet som kunstelementer i samspil -og afsæt i de stedbundne kvaliteter og potentialer. Eksempelvis kan bænke udformes som kunstværker, der på samme tid inviterer til forundring og ophold. Et shelter udformes som et stedsspecifikt arkitektonisk værk der indarbejdes i landskabet, evt. udført i samarbejde med en international kunstner. På denne vis vil shelteret være en attraktion i sig selv, indskrive sig i forløbets kunstidentitet, samtidig med at det har den vigtige praktiske funktion, der er nødvendig for et vandreforløb af denne skala.



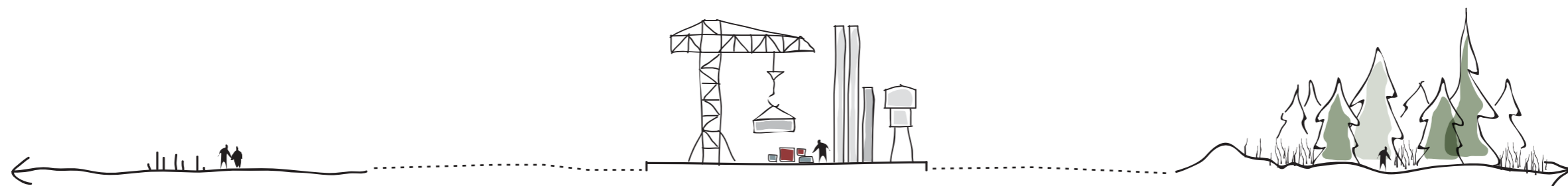
Arkitektoniske og landskabelige overvejelser

Diagrammer



Højder

- spænder mellem fladen og himlen



Landskab

- spænder mellem marsk, havn og plantage



Funktioner

- spænder mellem det lukkede/definerede rum til længere ophold, til det åbne man blot beskuer eller sidder på i kortere tid

Nedslag langs ruten

Eksempler

De næste kapitler viser et katalog over, mulige nedslag og pausesteder, der kan etableres langs ruten. Nedslagene skal ikke ses som færdige projekter, men som eksempler.

Deres endelige udformning og præcise placering i landskabet kræver yderligere bearbejdning

Sammenhængende identitet på tværs af landskabsoplevelser

Materialer skaber genkendelighed langs ruten

Nedslagene foreslås på samme tid udformet som unikke stedsspecifikke værker med stor arkitektonisk variation, men med samhørighed eller genkendelighed i materiale. Eksempelvis kan træets stofflighed og naturlige varme bruges som et gennemgående element, men det kan benyttes og behandles på vidt forskellige måder på de enkelte lokationer. Samtidig har træet et slægtskab med de lokale faskinegærde.



1 / Plantager, klitter og strande



2 / Byen og havnen

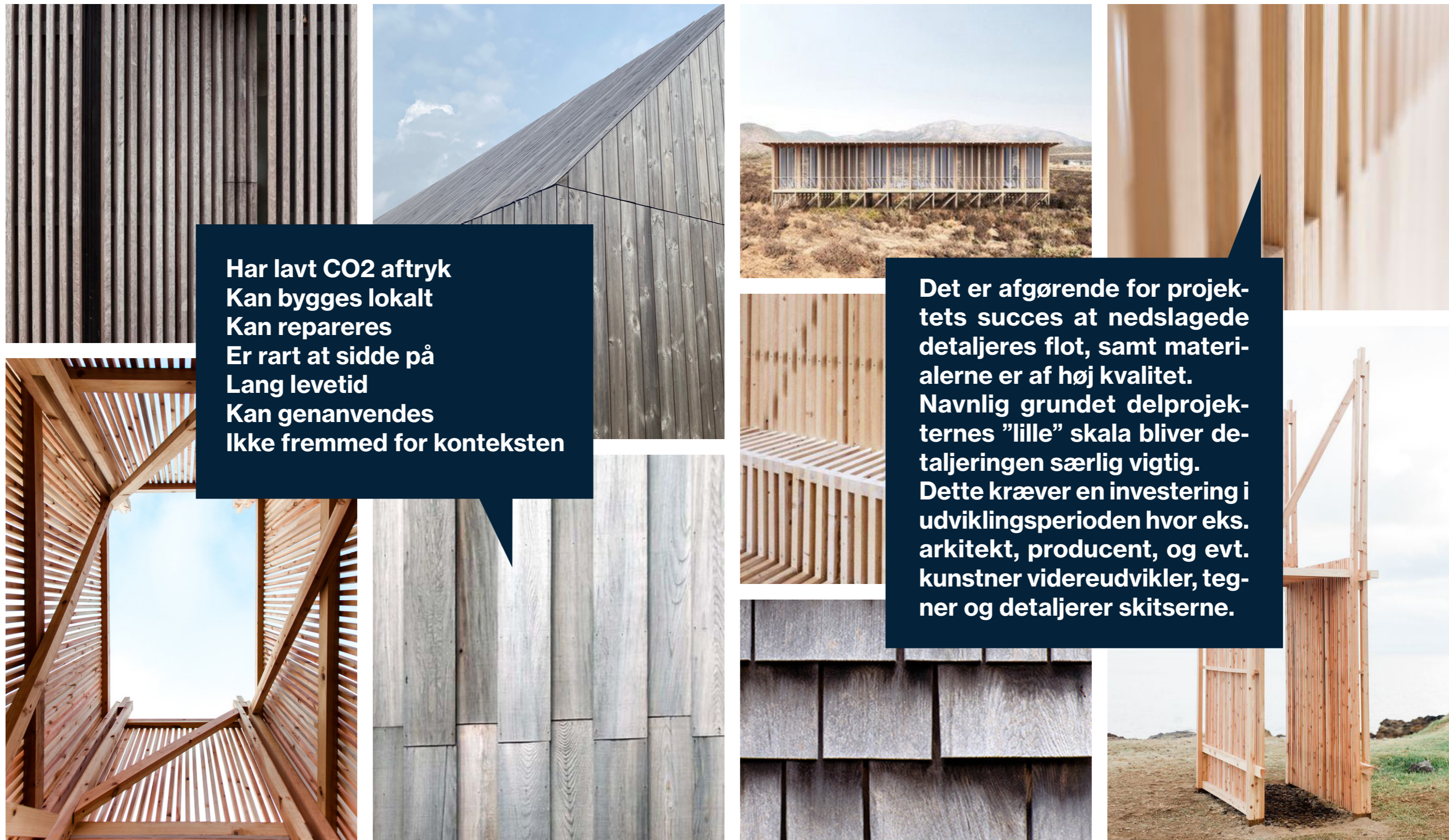


3 / Marsk og diger



Træ som materiale

Referencer - forskellige strukturer, overflader og transparens



Har lavt CO2 aftryk
Kan bygges lokalt
Kan repareres
Er rart at sidde på
Lang levetid
Kan genanvendes
Ikke fremmed for konteksten

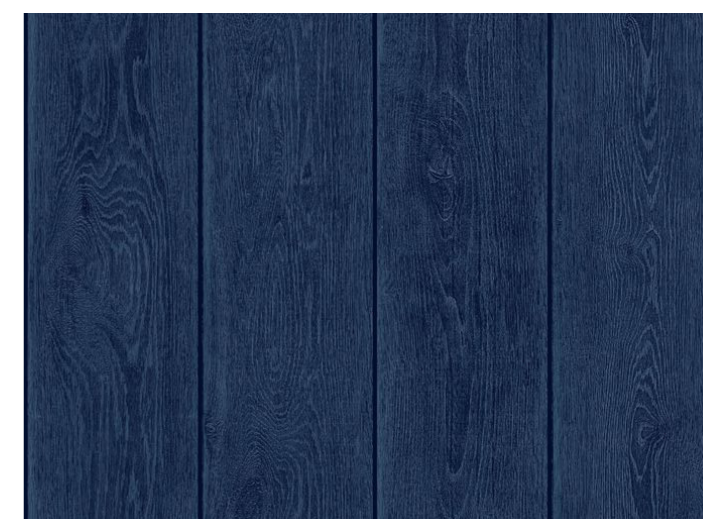
Det er afgørende for projektets succes at nedslagede detaljer er flot, samt materialerne er af høj kvalitet. Navnlig grundet delprojekternes "lille" skala bliver detaljeringen særlig vigtig. Dette kræver en investering i udviklingsperioden hvor eks. arkitekt, producent, og evt. kunstner videreudvikler, tegner og detaljerer skitserne.

Sammenhæng og genkendelighed langs ruten

Referencer



// Referencer der viser 'sølvgråt træ' som gennemgående materiale. Skaber sammenhæng med eksisterende faskinegærde



// Referencer, hvor der er brugt en farve til at skabe sammenhæng og identitet. Eksemplet her er bejdet træ i farven mørkeblå

Kunst der iscenesætter landskabet som det vigtigste...

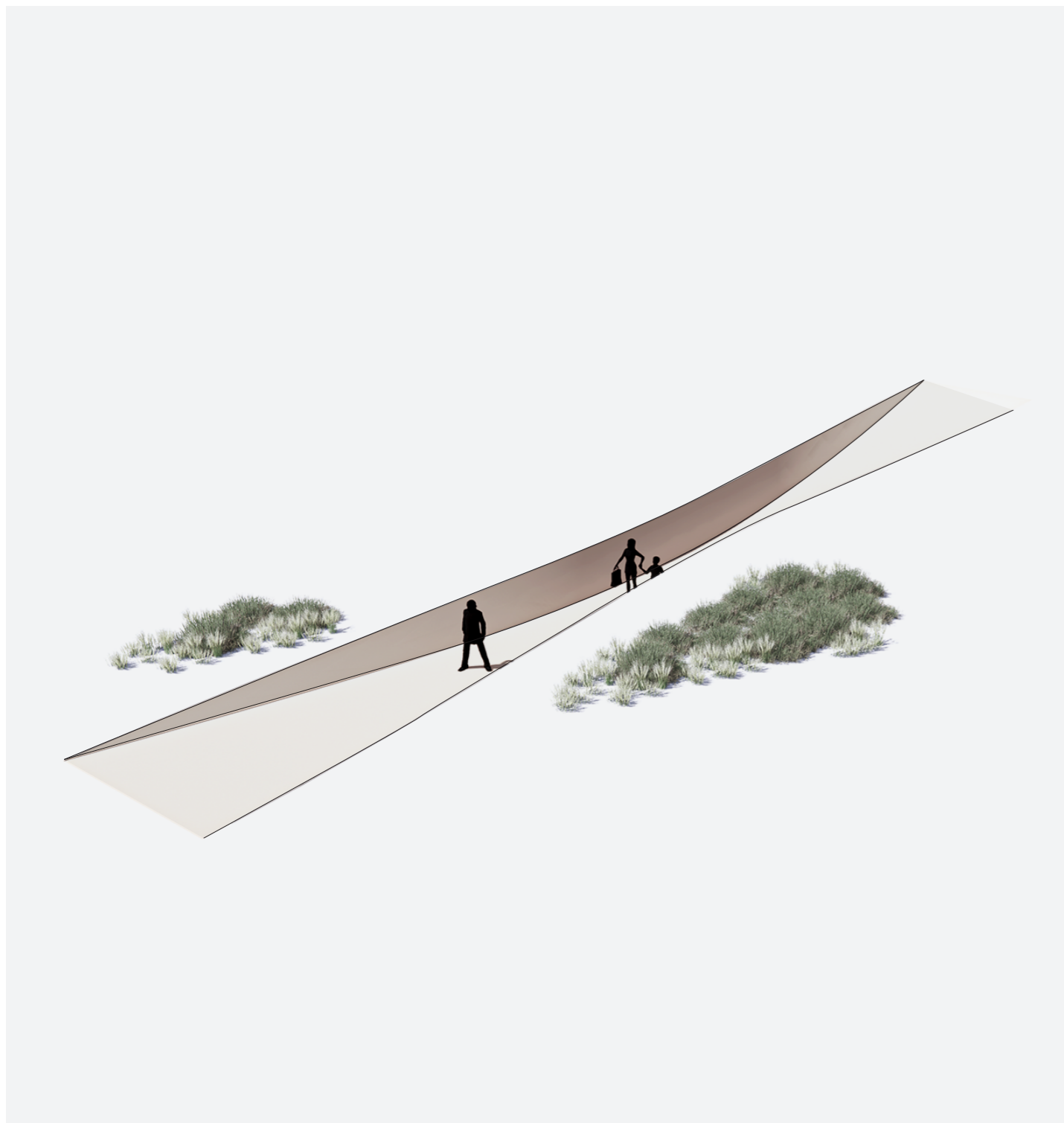
Referencer

// Reflekterende installationer kan benyttes i landskabsarkitekturen, og give en ny oplevelse af naturen og landskabet.

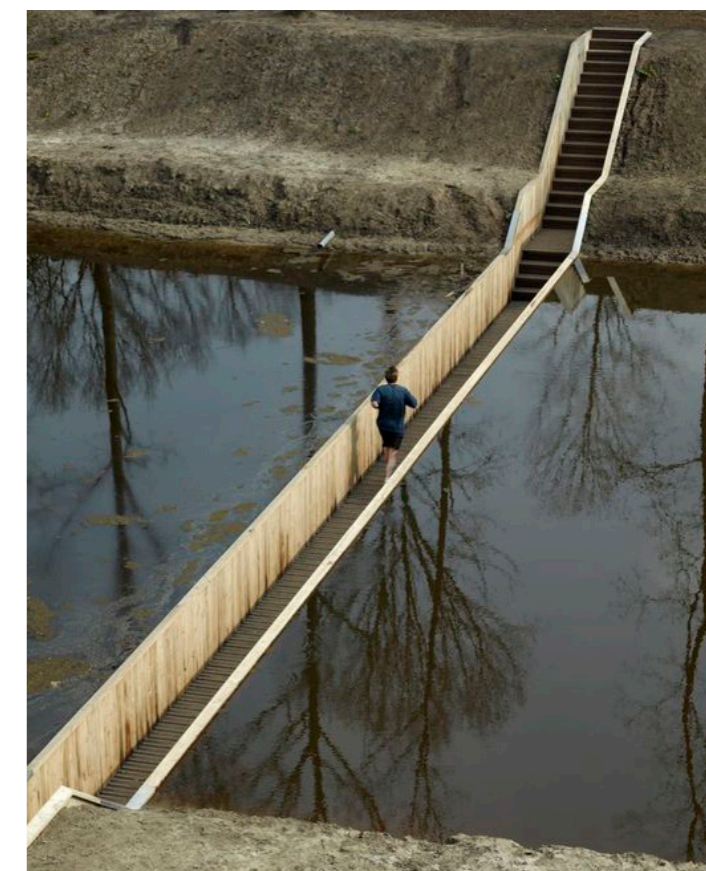


Skår i landskabet

En sænket sti som iscenesætter Vadehavet



/ Referencebilleder



Skaber variation i stiforløbet.

Skaber et sted med læ.

Iscenesætter marsklandskabet.

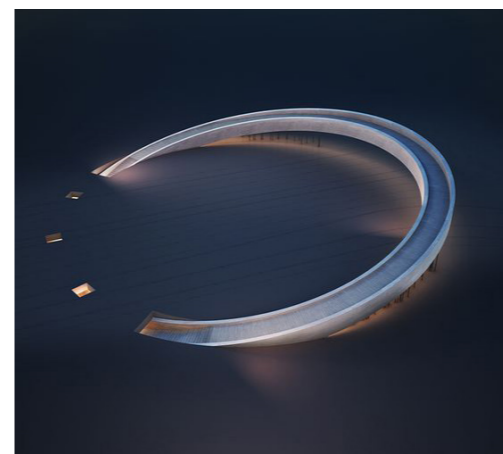
En enkelt greb, man først opdager, når man er der...

Forbindelse med udsigt

Et cirkelformet trappe ligger sig på indersiden diget og giver adgang til udsigten ud over Vadehavet



/ Referencebilleder



Giver variation i stiforløbet.

Udsigtsplatform øverst i bueslaget.

Fremstår som en skulptur i landskabet.

Vil være synlig på afstand.

Shelters mellem træerne

Klynge af mindre shelters som skaber læ for hinanden



/ Referencebilleder



Skaber mulighed for at overnatte midt i naturen.

Inde fra de forskellige shelters er der både kig til skovbund og trætop.

Kan med fordel placeres sammen i en mindre klynge af shelters der skaber læ for hinanden.

Overnatningsenheder i det flade landskab

Materialitet og udseende passer ind i landskab. Kan f.eks. placeres i området ved Vester Vedsted.



/ Referencebilleder



De enkelte shelters tager form af det flade landskab.

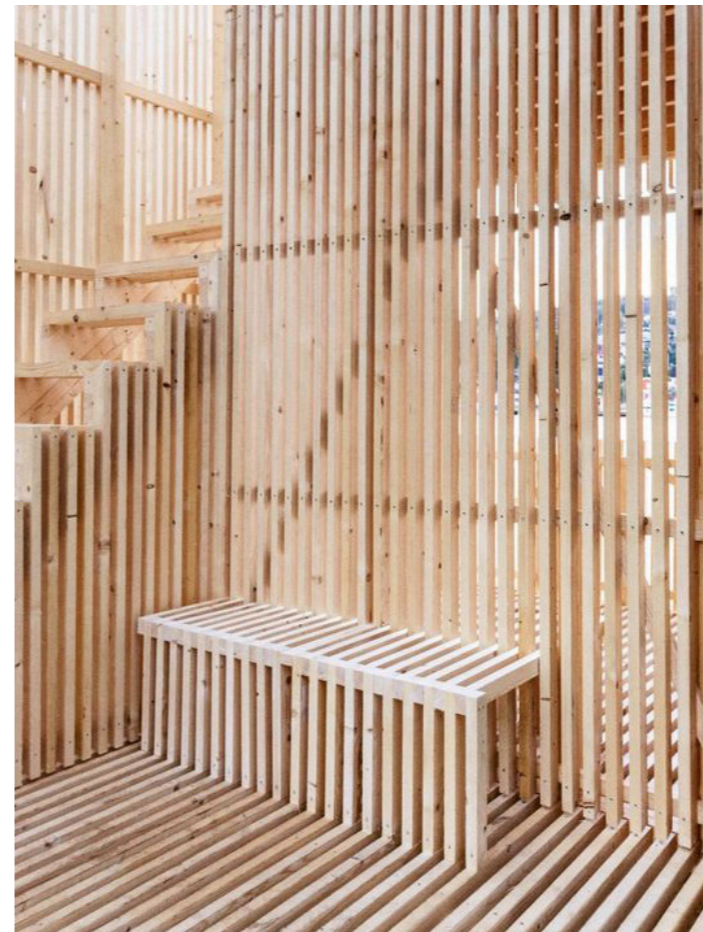
De kan placeres med åbningen ind mod hinanden og skabe fællesskab, eller de kan placeres ryg mod ryg og skabe privathed.

Læskærme

Mulighed for både at stå, ligge og sidde i læ for kort ophold



/ Referencebilleder



Læskærmene skaber et sted med mulighed for kortere ophold langs ruten. De kan orienteres ud mod vadehavet og udsigten.

De kan også rettes mod hinanden eller mod udsigten langs diget

Læskærme til længere ophold

Borde og bænke med udsigt. Her kan man sidde tørt og i læ for vinden



/ Referencebilleder

Læskærmene er indrettet med borde og bænke, hvorfra du kan nyde udsigten.

Nicherne indrammer udsigten og skaber et mindre rum med tag over hovedet i det ellers store åbne landskab.

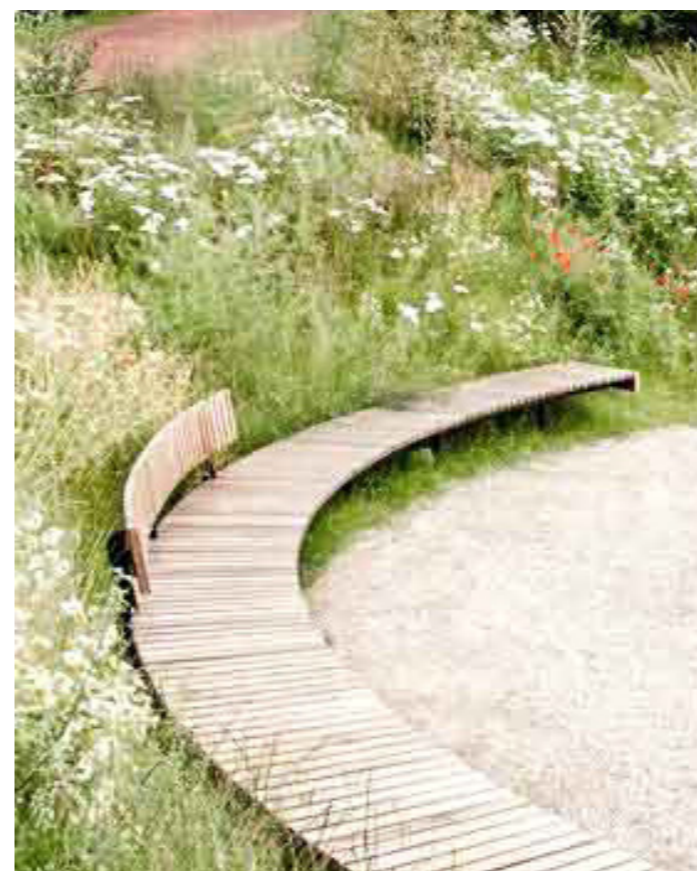


Bålplads og ophold

I overgangen mellem plantage og strand



/ Referencebilleder
Træerne danner ryg til nedslaget her.
I den laveste fordybning kan laves bål.
Man kan sidde tæt omkring bålet og få varmen eller man kan sætte sig på eller opad den bueformede bænk lidt længere væk.



Udsigtstårn og toilet

Kombinerer funktion og attraktion på sidste stop før turen går til Mandø

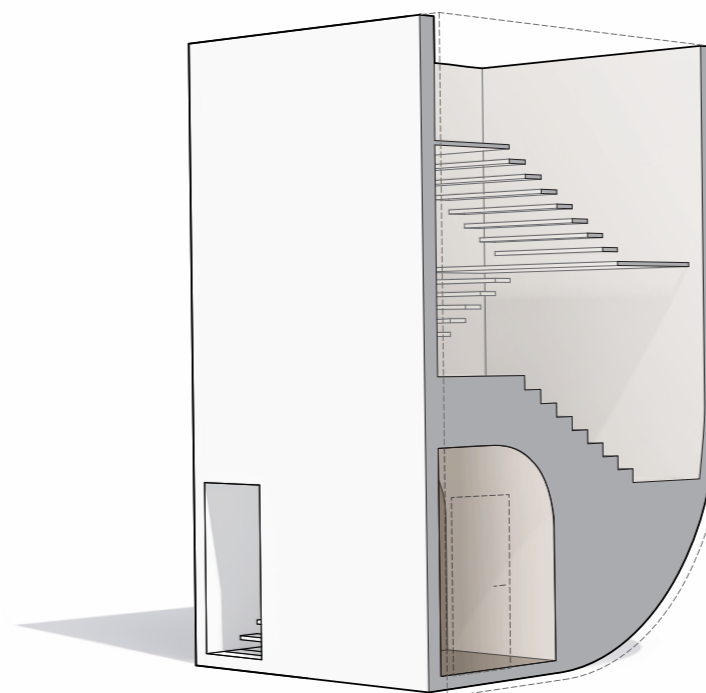


/ Referencebilleder

Øverst er der en udsigtsplatform med kig til Mandø. Nederst er der et offentligt toilet.

Nedslaget står som en spejlende skulptur i landskabet og vil derfor reflektere den smukke natur.

/ Diagrammatisk snit

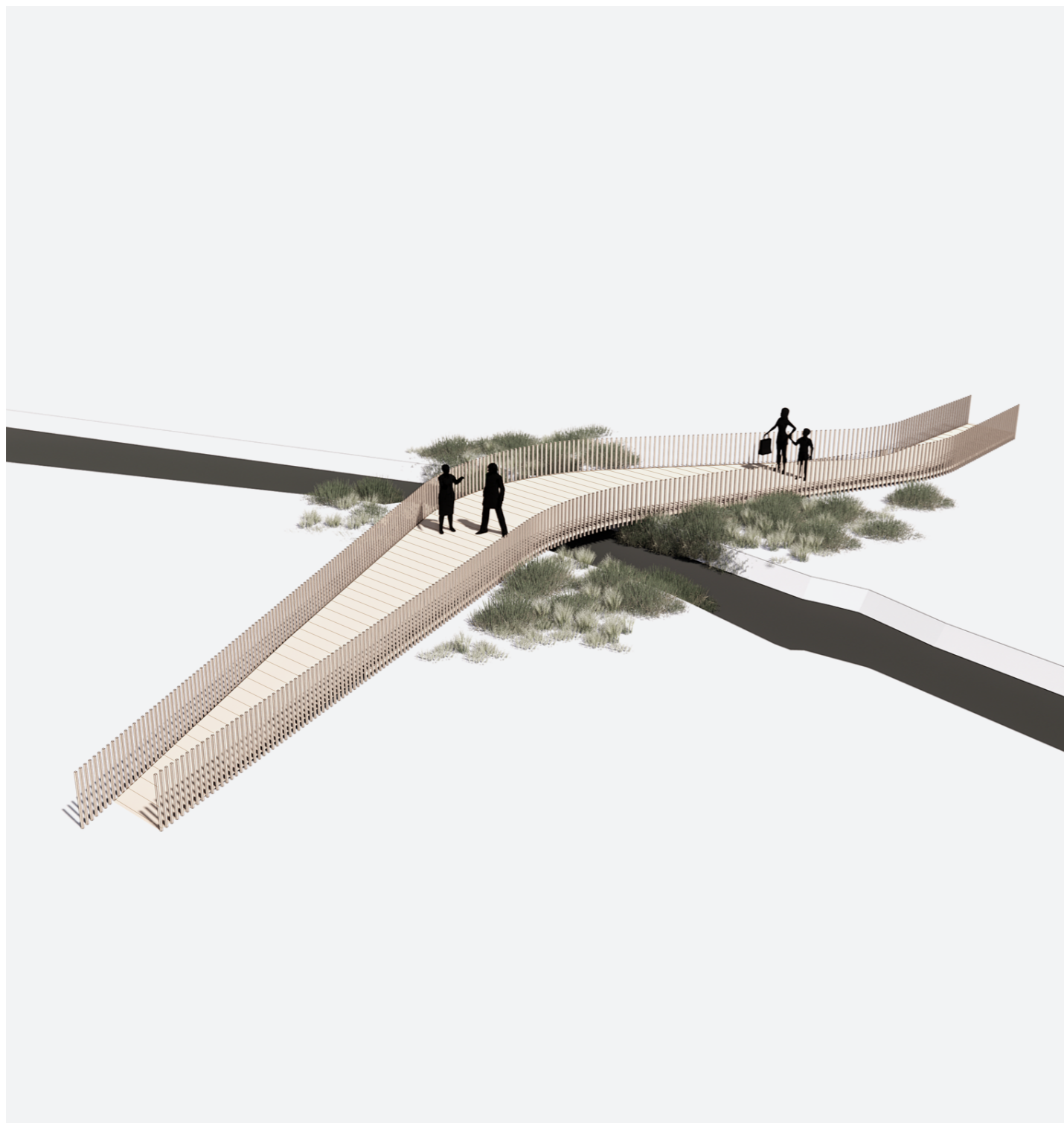


Indvendigt kan materialiteten være træ og skabe et slægtskab med de andre nedslag på ruten.

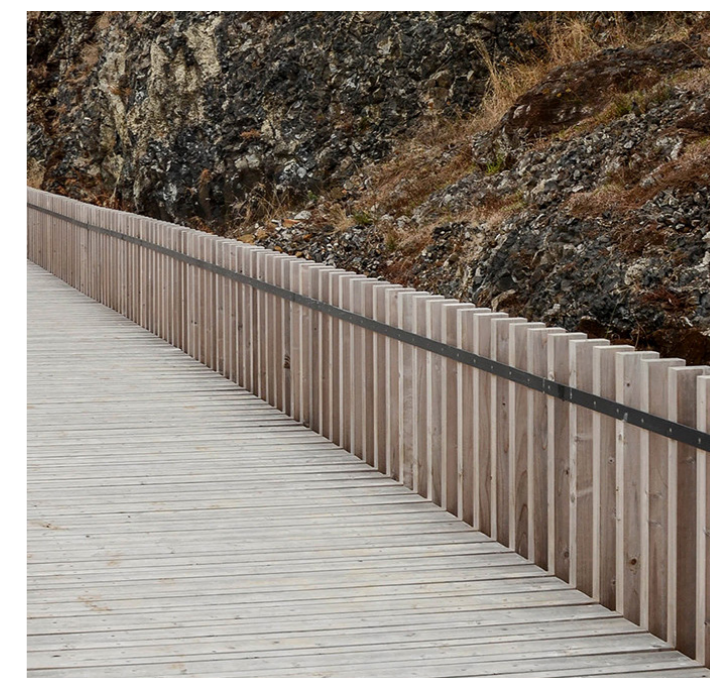


Sti

Skaber forbindelse på tværs af mindre vandløb eller våde områder



/ Referencebilleder



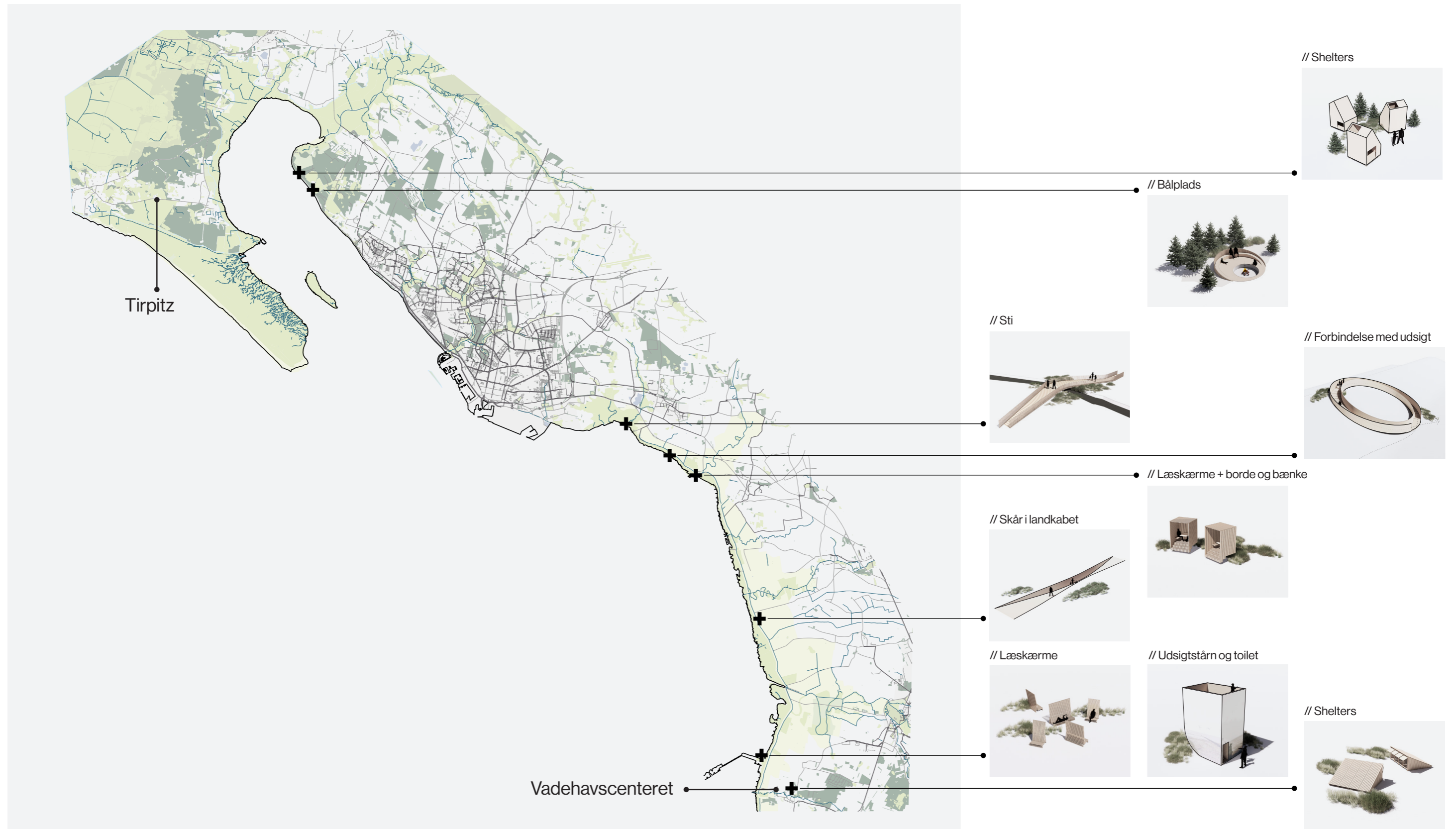
Den byggede stiforbindelse er 'event-baseret' - forstået på den måde at man ikke altid kan benytte den. På nogle tidspunkter vil stien være oversvømmet og derfor ikke mulig at gå på. På andre tidspunkter vil den guide besøgende tørskoet gennem våde området.

Placering i landskabet

Eksempler

Oversigtskort

Eksempel på placering af de forskellige nedslag



Landskabsområde: 1 / Plantager, klitter, strande

Nedslag



Shelters placeres i læ mellem træerne tæt ved p-pladsen. Kan udføres som shelter eller som træhotel.

Alternativ placering: Kan evt. placeres i læ af træerne ved Myrthuegård, eller mellem trætoppene ved Gulebjerg i syd.

Det bør undersøges, om der kunne være et potentiale for samarbejde med en eller flere hotelaktører i kommunen (f.eks. Hjerding Badehotel) om udvikling og drift af de mindre overnatningsenheder. Der kan også være tale om mobile eller semi-mobile sæson- eller helårsheder.

Marbækgård



Bålplads med udsigt og ophold. Placeres med træerne i ryggen og kig ud over vandet

Alternativ placering: Ved Gulebjerg - tæt på børnecenteret 'Trolldøj'. Lidt længere mod syd.

Landskabsområde: 3 / Marsk og diger

Nedslag



Hævet stiforbindelse der giver adgang på tværs af våde områder. Sommetider vil stien være oversvømmet. Kan være sæsonbaseret grundet fuglenes yngleperioder, og Natura 2000. Alternativ placering kan være ny stiforbindelse over Varde Å.

Roborghus Ladeplads



Forbindelse med udsigt. Cirkelns toppunkt flugter med toppen af diget og giver udsigt ud over Vadehavet

Alternativ placering: Kan også placeres på diget tættere på Kammer-slusen...

Sneum Digesø

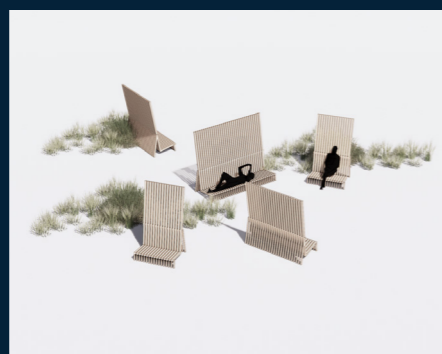
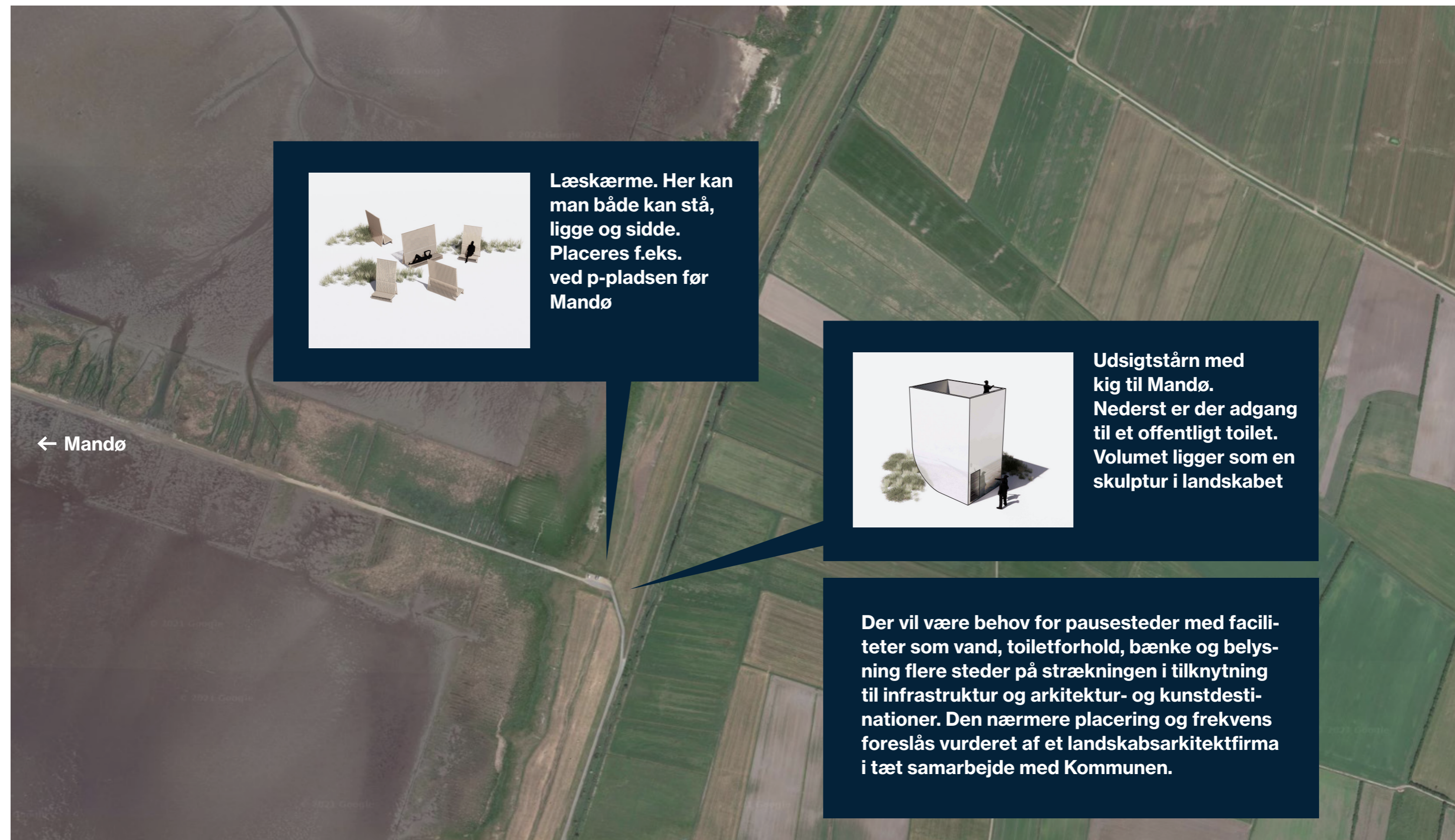
Landskabsområde: 3 / Marsk og diger

Nedslag



Landskabsområde: 3 / Marsk og diger

Nedslag



Læskærme. Her kan man både stå, ligge og sidde. Placeres f.eks. ved p-pladsen før Mandø



Udsigtstårn med kig til Mandø. Nederst er der adgang til et offentligt toilet. Volumet ligger som en skulptur i landskabet

Der vil være behov for pausesteder med faciliteter som vand, toiletforhold, bænke og belysning flere steder på strækningen i tilknytning til infrastruktur og arkitektur- og kunstdestinationer. Den nærmere placering og frekvens foreslås vurderet af et landskabsarkitektfirma i tæt samarbejde med Kommunen.

Landskabsområde: 3 / Marsk og diger

Nedslag



Overnatningsmuligheder i det flade landskab. Kan placeres som en mindre klynge af shelters eksempelvis tæt ved Vester Vedsted eller tæt ved Sneum Dige

Ved Sneum Sluse kunne der også være mulighed for mobile overnatningsenheder. I forundersøgelsen 'Kyst og Kunst' vurderes det, at der i Esbjerg-Ribe-området vil være større hoteloperatører, som vil have ressourcer til at udvikle og drive enhederne. Antallet af enheder ligger typisk på 5-10.

